



高雄醫學大學
KAOSIUNG MEDICAL UNIVERSITY

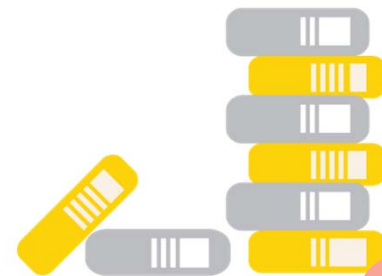


因應嚴重特殊傳染性肺炎疫情

【安心就學XII】

報告單位：教務處

中華民國110年5月17日





高雄醫學大學

KAOSIUNG MEDICAL UNIVERSITY

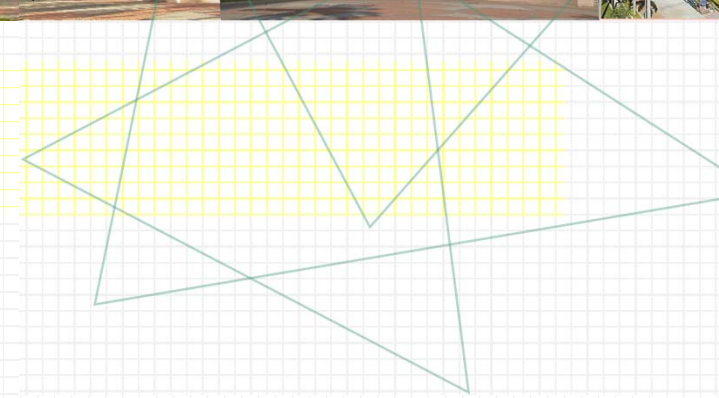


簡報大綱

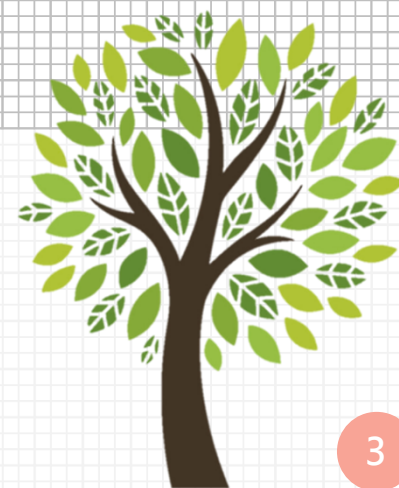
壹、課程因應(含實習)

貳、招生因應

參、推廣教育因應



課程因應



教務防疫因應(1/9) – 現況



■ 本校因應嚴重特殊傳染性肺炎疫情100人以上課程教學措施

- 依110年5月11日教育部通報(請大專校院配合實施師生個人及外出、集會活動、營業場域、大眾運輸等相關限制措施)及110年5月12日本校嚴重特殊傳染性肺炎防疫小組(2019-nCoV)第三十六次會議決議辦理
- 本處已於5月12日通知全校教師、學生相關教學因應措施
 - ◆ 防疫期間，請授課教師及學生**務必確實配戴口罩**，並**保持室內教室座位間隔就座**(如:梅花座)
 - ◆ 選課人數達100人以上之課程(不含實習、實驗、PBL、TBL課程)，將改採分班上課，並輔以線上教學方式。(主開+合開課程，共62門)
 - ◆ *通識課程：(詳見通識中心公告)



上課時，請師生一律戴口罩

教務防疫因應(2/9)

- 自5月17日全校課程(不含實習、實驗、PBL、TBL課程)將採取停課措施，並改以線上教學

※因新型冠狀病毒肺炎疫情而調整考試方式及成績評定項目之課程，請主授課教師提出「課程大綱、進度表更改申請表」更新相關資料(不影響行政配合度)，且為維護學生權益，請主授課教師務必將更新後的考試方式及成績評定項目，公告予學生周知

※同學務必注意授課教師、課程群組、e-learning平台、系上網站等，有關課程上課方式調整的公告或訊息

教務防疫因應(3/9)



有關實習、實驗、PBL、TBL課程上課方式，請討論

■ 台北醫學大學作法

類型	上課方式
演講課程	線上學習
實驗課程	線上學習或彈性調整課程內涵
專題研究	彈性學習(自主學習)
體育課程	彈性學習(自主學習)
專題討論	線上學習

■ 醫學系二年級大體解剖實驗因應疫情，主負責老師覺得視訊方式上課不太能執行，老師討論後建議方式如下：

- 分四梯，每梯2小時，學生須上網登記學號姓名。先採固定時段，這星期哪個時段、下星期就是同樣時段，不能更動
- 因全班144人/4=36(1梯次人數)。解剖台共18台，學生可分散，一個解剖台不會超過2-3名學生
- 因為做大體，學生跟老師本來就全程戴口罩跟手套，所以不會有碰到口鼻等動作
- 每兩小時換梯次時，要求學生用石碳酸噴灑解剖台及所做標本
- 605教室嚴禁飲食，梯次交接時段禁止交談，且快速離開
- 老師也會分梯到場指導

教務防疫因應(4/9)



研究生學位考試相關事項

■ 教務處建議

- 依據本校「**研究生學位考試辦法**」規定
 - ◆ 第8條，博士學位考試委員會置五人，其中校外委員須達1/2以上。碩士學位考試委員會置委員三人，其中校外委員須達1/3以上
 - ◆ 第4條第2項規定，學位考試以口試行之，必要時亦得舉行筆試。**各系、所及學位學程須以視訊方式辦理者，應事先簽請校長核准，且各系、所及學位學程需全程錄影與存查**
- 若後續疫情升級至第3級防護措施，停止室內5人以上，室外10人以上之聚會，**研究生學位考試需採行視訊方式辦理者，放寬各系所簽請所屬主管同意後，直接採行視訊辦理，並全程錄影與存查**

教務防疫因應(5/9)



國考自修教室規畫，是否依循往例辦理？

■ 教務處建議

- 因應參加國考學生之自修需求，依往例由教務處統籌開放共用自修教室，開放時段為自學期結束後至國考舉行日每日上午8:00-22:00
- 109學年度預計開放之共同自修教室為IR501教室(可容納195人)，當自修人數超過90人時，再行加開E13教室
- 同意今年度往例開放共同國考自修教室，擬自6月28日起開放至7月30日

教務防疫因應(6/9)



109學年度暑修課程因應疫情配套措施

■ 教務處建議

- 暑修課程上課方式由教學單位評估改採線上教學或維持面授，維持面授之課程由教務處協助安排大型教室，以梅花座方式上課
- 依中央疫情指揮中心或高雄市政府公告調整上課方式
 - ◆ 若高雄市出現1例不明原因確診者時，「選課人數達50人以上之課程」，將採線上教學
 - ◆ 若疫情警戒進入第三級警戒，全校課程將採取停課措施，並改以線上教學
- 本年度擬不開放校外生選修

教務防疫因應(7/9)



110學年度入學新生先修課程配套措施

■ 教務處建議

- 110學年度入學新生先修課程原定開設12門，因應疫情原因，建議修正開課原則如下：
 - ◆ 遠距課程照常開班，面授(考試)時段由教務處安排大型教室
 - ◆ 實作課程(專題研究、實驗室實習)：停開
 - ◆ 其餘課程由教學單位評估是否可採線上授課。可採線上授課之課程建議開班，不適用線上授課之課程建議停開

教務防疫因應(8/9)

■ 110學年度入學新生先修課程

線上課程

照常開課

類別	開課單位	科目名稱
磨課師	通識教育中心	幸福入門-正向心理學
遠距課程	口腔衛生學系	口腔健康推廣設計
	醫藥技應用化學系	普通化學(I)
		普通化學(II)

實作課程

暫停開課

開課單位	科目名稱
通識教育中心	普通物理學實驗
香粧品學系	專題研究
生物科技學系	實驗室實習

一般課程

- 教學單位評估是否可採線上授課，採線上授課課程可開班，不適用線上授課課程建議停開

開課單位	科目名稱
通識教育中心	微積分(A)
	微積分(B)
	Python程式設計
公共衛生學系	公共衛生學系生涯規劃
醫學社會學與社會工作學系	醫學社會學與社會工作學生涯規劃

教務防疫因應(9/9)



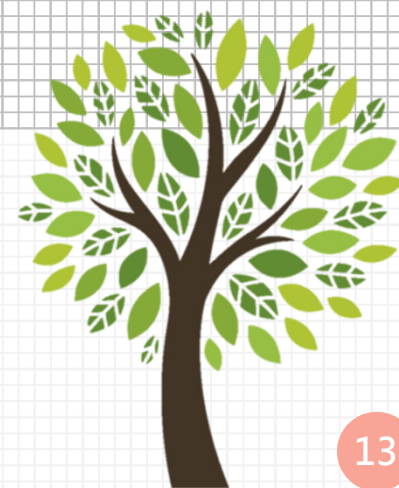
109-2個別化課業輔導工作是否維持現行輔導方式？

■ 教務處建議

- 109-2共有68位課輔助理投入輔導，視學生輔導需求，多數一對一實體輔導，部分採線上解題
- 本學期課業輔導預計進行至6月11日止，一對一經評估無接觸史者得照常舉行，或暫時改以線上輔導
- 109-2各學系課輔助理人數如下：

單位	人數	單位	人數	單位	人數	單位	人數
通識教育中心基礎學科	8	牙醫系	4	醫管資	2	生技系	3
通識教育中心語言中心	1	藥學系(5月)	5	職治系	2	生物系(含全校普生)	8
醫學系	2	香粧品學系	3	物治系	3	醫化系(含全校普化)	8
呼吸治療學系	3	護理系	4	醫技系	1	心理系	2
運醫系	2	公衛系	1	醫放系	3	醫社系	3

學生實習 因應



學生實習因應(1/8)

- 依「全國公私立醫學校院院長會議-醫學系工作小組」張上淳召集人指示：
 - 因應雙北地區自110-5-15下午4時起實施防疫第三級警戒，有關醫學系五、六年級實習醫學生之國內外交換臨床實習，除依教育部公告辦理外，請各醫學系配合做以下調整：
 - ◆ 禁止出國交換
 - ◆ 國內部份，為避免人員流動，暫停與他院之交換實習（不論是雙向交換或單向實習）
 - ◆ 請各實習醫院持續給予醫學生防護措施之指導，並提供足夠的口罩等個人防護裝備給醫學生。且應遵循各醫院之相關規定，包括戴口罩、量體溫、每日健康監測等。
 - ◆ 倘遇學校或實習之教學醫院有嚴重特殊傳染性肺炎之疫情，另行下列專案處理的方式辦理：學校應儘早提出調整方案，並報教育部核備；教育部再委請相關專業單位（例如：教育部醫學教育會、TMAC）針對該校調整後之課程進行審查，並視情形給予建議。

學生實習因應(2/8)

- 依教育部109年12月3日臺教高通字第1090169145A號「大專校院醫事類科因應嚴重特殊傳染性肺炎疫情之實習課程應變機制」公函辦理
 - 各醫事類科實習課程涉及學生畢業條件及國考資格，如遇新冠肺炎疫情發展情勢嚴峻，致有部分或全部教學醫院停止實習時，在確保實習品質及培養學生具備應有能力前提下（即實習總時數及實習項目不變動），實習課程授課方式宜有彈性的處理方式
 - 實習課程授課方式，各醫事類科除以實體臨床授課方式為主，各該類科實習課程得以一定比率內採虛擬（線上、視訊、直播等）或其他（模擬教室、業師或臨床教師到校）等方式，替代實體臨床授課

學生實習因應(3/8)

- 教育部前請醫學教育會各類科或相關學會邀集該領域之學校代表及學會，針對該類科實習認定基準進行討論並獲具共識，並業以109年12月3日臺教高通字第1090169145號函轉考選部納入參採

類科	現行機制		應變機制	
	國考規範	實習臨床課程	虛擬課程 (如：線上、視訊、直播等)	其他課程 (如：模擬教室、業師、臨床教師到校)
醫師	1920小時/48週	1920小時/48週	0小時/0週	0小時/0週
	100%	100%		0%
牙醫師	1920小時/48週	1536小時/38.4週	384小時/9.6週	0小時/0週
	100%	80%		20%
藥師	640小時/16週	640小時/16週	0小時/0週	0小時/0週
	100%	100%		0%
醫事 檢驗師	800小時/20週	400小時/10週	200小時/5週	200小時/5週
	100%	50%		50%
醫事 放射師	1040小時/26週	880小時/22週	160小時/4週	0小時/0週
	100%	85%		15%

學生實習因應(4/8)

類科	現行機制	應變機制		
	國考規範	實習臨床課程	虛擬課程 (如：線上、視訊、直播等)	其他課程 (如：模擬教室、業師、臨床教師到校)
物理治療師	1440小時/36週	1080小時/27週	240小時/6週	120小時/3週
	100%	75%		25%
職能治療師	1440小時/36週	1080小時/27週	360小時/9週	0小時/0週
	100%	75%		25%
臨床心理師	1920小時/48週	1280小時/32週	640小時/16週	
	100%	66.7%	33.3%	
諮商心理學	1500小時/43週	1200小時/34.4週	150小時/4.3週	150小時/4.3週
	100%	80%	20%	
呼吸治療師	無規範	-	-	-
	100%	50%	50%	
護理師	1016小時	812小時	51小時	153小時
	100%	80%	20%	

學生實習因應(5/8)

■ 109學年度雙北市實習

其餘學系狀況：

- 非至雙北市實習學系，照常實習
- 目前已結束實習或尚未開始實習(暑期實習)

學系	實習場域	實習人數	實習結束日期	因應策略
醫學系	外放實習已於110.05.14全部結束，將於110.05.31進入醫院實習			● 取消5月31日他院實習
學士後醫學系	北醫	2	110.05.14	● 取消5月31日他院實習
	亞東醫院	5	110.05.14	
呼吸治療學系	台大附設醫院	4	110.05.18	● 台大、台北馬偕暫停實習 ● 林口長庚協助更換實習單位，照常實習 ● 奇美、中國醫照常實習 ● 高雄長庚停止實習(學系評估後自行停止)
	台北馬偕醫院	4	110.05.18	
	林口長庚	4	110.05.18	
牙醫學系	台大附設醫院	3	110.05.23	● 馬偕、國泰、亞東暫停實習 ● 其餘將依據去年作法，若需繼續實習之學生簽訂同意書，無責暫停實習，並由學系安排補課措施
	台北榮總	3	110.05.31	
	台北長庚	4	110.05.31	
	馬偕醫院	4	110.05.31	
	國泰醫院	3	110.05.31	
	亞東醫院	2	110.05.31	
	新光醫院	1	110.05.31	

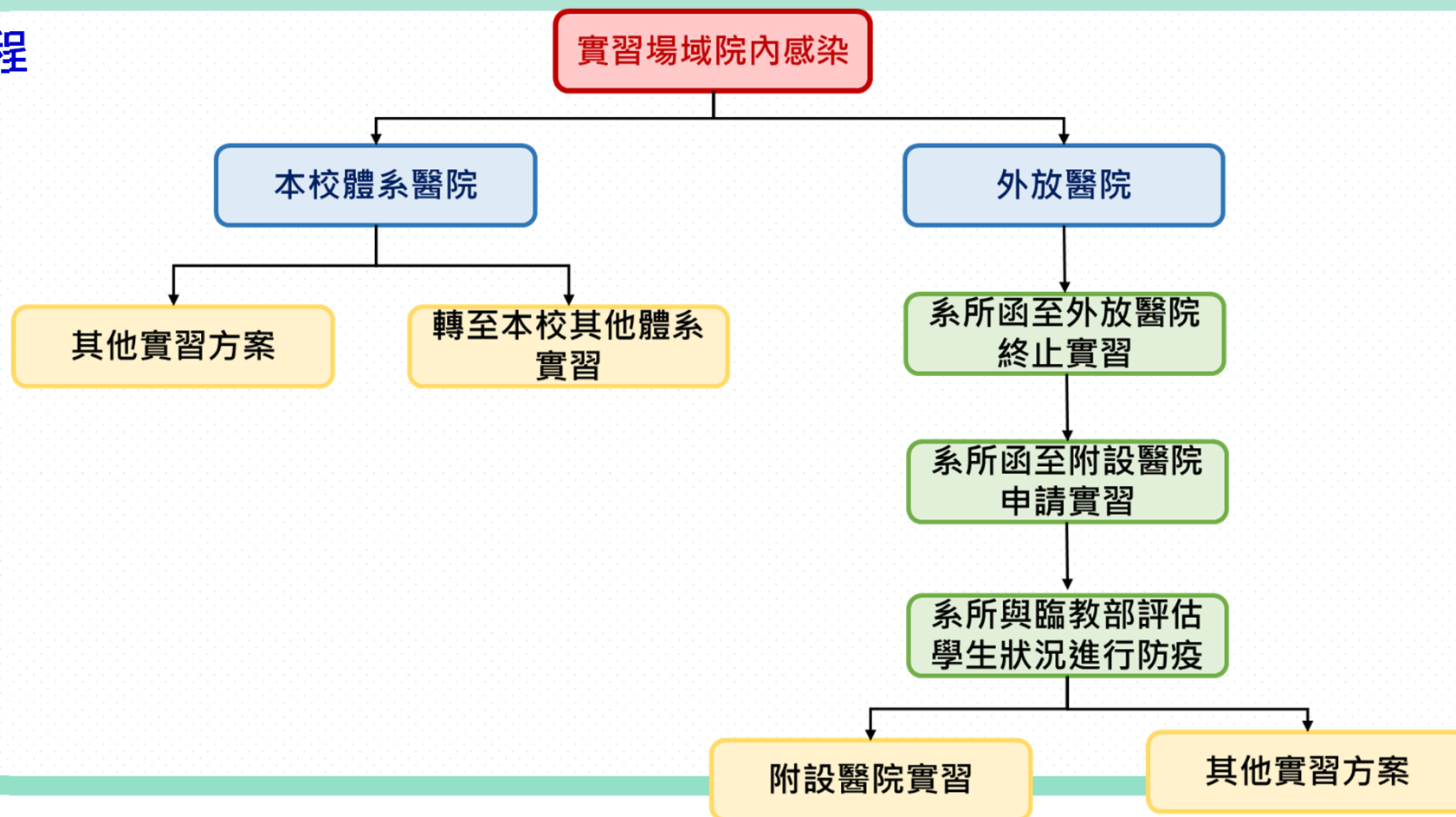
學生實習因應(6/8)

■ 109學年度雙北市實習

學系	實習場域	實習人數	實習結束日期	因應策略
藥學系	台北榮總	4	110.05.19	● 實習單位有相關防範措施，且下周結訓，因此照常實習
	林口長庚	10	110.05.21	● 不進入病房實習，以留在部門教學為主，晨會教學改視訊方式辦理，因此照常實習
護理學系	台北榮總	1	110.05.28	● 停止實習，召回實習生(除住台北、基隆學生外)
	台大附設醫院	6	110.05.28	
化粧品學系	狄卡科技公司	1	110.05.31	● 照常實習，學系教師會持續關懷學生
	欣達柏公司	1	110.05.31	
職能治療學系	永福之家	1	110.05.28	● 已由開課教師詢問是否停止實習
	新康居家職能治療所	2	110.05.28	● 目前學生正在金門實習，照常實習
心理學系碩士班	馬偕醫院自殺防自中心	1	110.06.30	● 建議暫停實習兩周，由學系提供替代課程 ● 1人諮商所已達實習時數，會請學生結束實習
	宇聯諮商所	1	110.06.30	
	方煦心理諮商所	1	110.06.25	

學生實習因應(7/8)

■ 作業流程



學生實習因應(8/8)

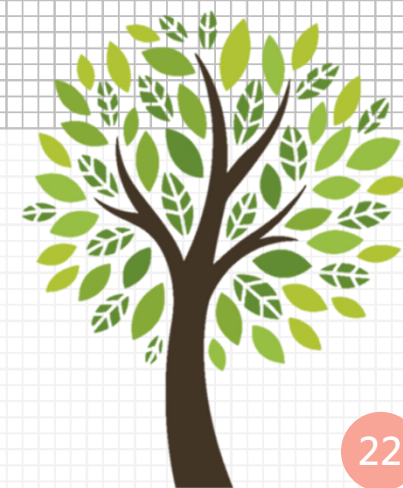
體系醫院遇院內感染

- 安排實習於其他的體系醫院實習
- 補實習方式
 - 由各學科安排補課，並由實習委員會認可（有疫情時期，因時效性，可由系主任簽核）。
 - 必要時可以核心課程等改為線上課程，臨床實習時數由學科主負責老師調整。
 - 可以排夜間學習、週末補實習等，由學科認定為適合的學習方式。

外放醫院遇院內感染

- 學生無法繼續外院實習，以回附設醫院實習為原則，實習科別為其申請外院實習學科為主。
- 「更換實習單位」，依各系所「學生實習要點」辦理，由系主任簽請院長同意後，送教務長核定後辦理。
- 無疫情時，召開實習委員會審議。
- 有疫情時，由系主任經系所相關會議討論後，簽核更換實習單位，請附院臨教部協助後續辦理。
- 由外放醫院回本院實習時，是否需要檢疫，由系與臨教部依個案狀況處理。

招生因應



學士後醫學系入學學科考試防疫計畫(1/10)

■ 考試時間及場地規劃

- 筆試日期：110.05.29 (六) 考試時間 8:25~15:30
- 考生人數：1083人 (無考生申請特殊考場服務)；經110.4.26本校「嚴重特殊傳染性肺炎防疫小組第三十五次會議」討論決議，**不開放陪考(除特殊需求者外，須於考前2日向招生組申請，俾同時勾稽陪考人員名單)**
- 試場地點：
 - ◆ 一般試場：濟世大樓、勵學大樓、國研大樓、第一教學大樓
 - ◆ 防疫試場：醫研大樓1樓教室2間(MR-108、MR-109)



應試當日如考生屬「自主健康管理者」或經複檢體溫有發燒(額溫 $\geq 37.5^{\circ}\text{C}$ ；耳溫 $\geq 38^{\circ}\text{C}$)、呼吸道症狀或腹瀉症狀等之考生，一律安排於防疫試場應試

學士後醫學系入學學科考試防疫計畫(2/10)



「居家檢疫」、「居家隔離」或「自主健康管理就醫採檢尚未接獲檢驗結果」者不得應試

■ 教務處建議

- 因考生人數眾多，依高雄市政府規定辦理大型集會活動(1,000人以上)，須擬定防疫計畫書並辦理相關防疫工作
- 本校舉行考試當日若因COVID-19疫情而為「自主健康管理就醫採檢尚未接獲檢驗結果之個案」或「居家檢疫或居家隔離之個案」或通報為「疑似或確診COVID-19病例」者，將不得入場應試
- 其他學校辦理學士後中醫考試之因應做法：

學校名稱	筆試日期	因應
中國醫藥大學 學士後中醫學系	110.5.23 (日)	考試當日因COVID-19疫情而為「居家檢疫」、「居家隔離」、「加強自主健康管理」、「自主健康管理」或「確診病例」者，將不得入場應試。教務處招生組將受理考生退費申請。
慈濟大學 學士後中醫學系	110.5.29 (六)	考試當日因COVID-19疫情而為「自主健康管理之社區監測通報採檢個案」、「居家檢疫或居家隔離之個案」或「確診病例」者，將不得入場應試。招生組將受理考生退費申請。
義守大學 學士後中醫學系	110.6.6 (六)	若考生於考試當日因COVID-19疫情而為「自主健康管理就醫採檢尚未接獲檢驗結果之個案」或「居家檢疫或居家隔離之個案」或「確診病例」者，不得應試，且無補考措施，請先來電告知並郵寄通知書證明影本至招生組，本校將辦理報名費退費。

學士後醫學系入學學科考試防疫計畫(3/10)

- 考前招生組函文請CDC勾稽考生名單
 - 「自主健康管理就醫採檢尚未接獲檢驗結果之個案」或「居家檢疫或居家隔離之個案」或通報為「疑似或確診COVID-19病例」者，不得應試，考生得憑通知書證明影本辦理報名費全額退費
- 考試當天考生入校管制措施：
 - 為利分散人流並考生中午進出校園需要，已請總務處同意於考試當日開放自由路側門，並於同盟路及自由路增派警衛人力
 - 考試當日07:00-16:00 禁用KMU DayPass，禁止陪考人員入校
 - 考生憑准考證或招生組發予之考生通行證進出校園
 - 當日亦不開放考生停車
- 校園周圍禁止補習班業者擺攤或發傳單(於計劃書內請高市政府或教育局協助)



學士後醫學系入學學科考試防疫計畫(4/10)



■ 考前防護措施

依勾稽結果及
考生自主通報狀況

- 招生組函請CDC勾稽考生名單
- 居家檢疫、居家隔離、自主健康管理就醫採檢尚未獲結果者不得應試

現場量體溫
及確認TOCC

- 所有考生配合檢疫
- 由護理師確認體溫複檢及TOCC
- 倘考生需於防疫試場應試，除口頭關懷並向考生說明因應防疫須配合之處
- 由專人引導至「防疫試場」(醫研大樓)應試

一般健康考生

- 遵照校園因應疫情防疫措施辦理
- 至指定試場應試

學士後醫學系入學學科考試防疫計畫(5/10)

■ 高雄醫學大學校區



檢疫站

1. 考生請務必攜帶准考證及貼有照片之身分證件正本
2. 量測體溫、酒精消毒、回收TOCC
3. 各檢疫站有1位護理師協助複檢

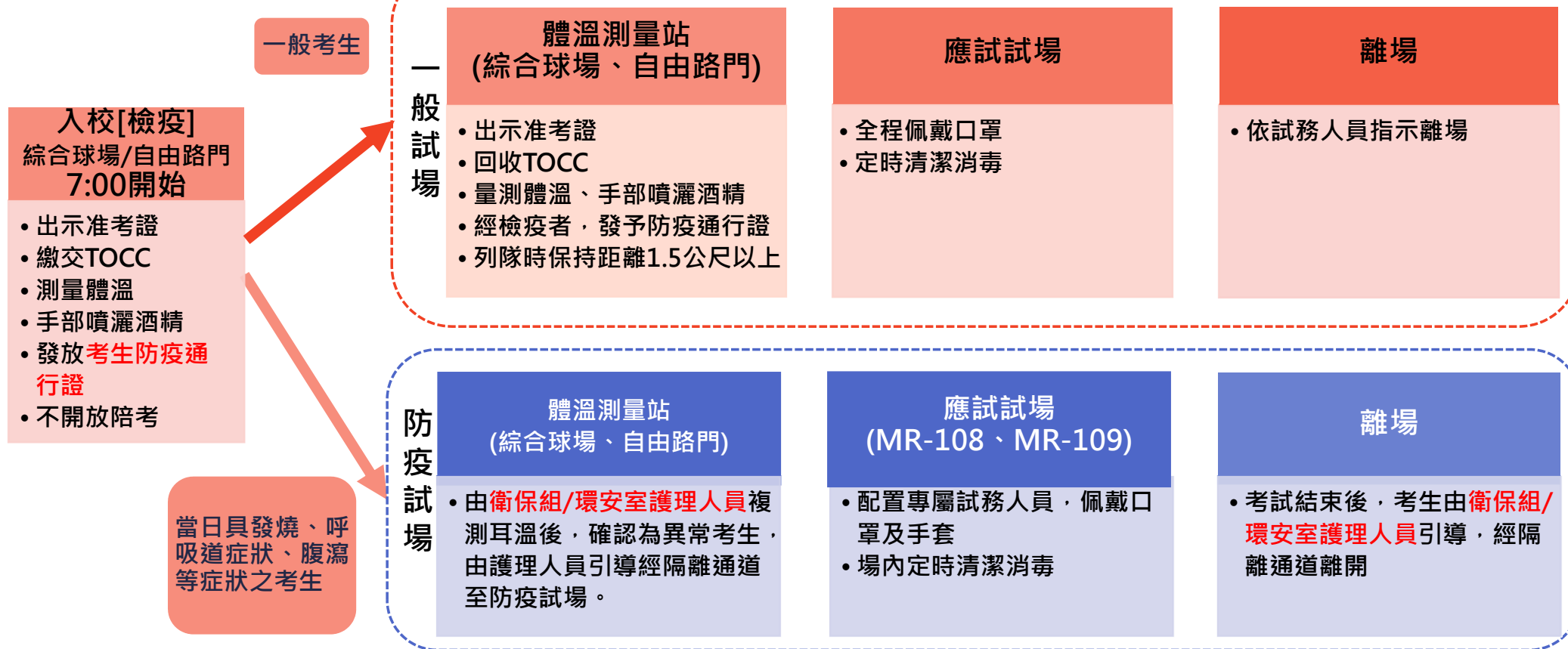
室內空間

保持良好通風
定時清潔消毒
人員佩戴口罩

1. 考生出示准考證，且須配戴口罩
2. 經檢疫，發放考生防疫通行證(憑證當天考試期間進出校園)
如遇具發燒、呼吸道症狀、腹瀉等症狀之考生，由環安室/衛保組護理師引導異常考生前往防疫試場，並提供其防疫包。

學士後醫學系入學學科考試防疫計畫(6/10)

■ 考生入校檢疫流程



學士後醫學系入學學科考試防疫計畫(7/10)



防疫措施：

- 考前填復TOCC
- 考生入校須出示准考證及身分證、量測體溫，由工作人員發予通行證後進入試場
自主健康管理者及當天具發燒(額溫或體溫 $\geq 37.5^{\circ}\text{C}$)、呼吸道症狀、腹瀉等症狀之考生，由衛保組/環安室護理人員協助引導考生至防疫試場，如拒不配合者，將以「缺考」論處
- 考試當日開放考生憑准考證或通行證進出校園，不開放陪考，前一天亦不開放查看考場
- 考生進入試場須全程佩戴口罩，如經勸導或處置仍不佩戴口罩，禁止進入試場，各節考試期間，考生亦須配合監試人員查驗身分時，暫時脫下或拉下口罩至可辨識身分，查驗後應立即戴上口罩
- 比照國中會考防疫措施，各試場開放冷氣，試場前、後門保持關閉，開啟試場內四個角落的窗戶各5至10公分以維持試場適度通風；考生若擔心考試期間試場外聲音干擾，可向監試人員索取耳塞，經同意後佩戴使用
- 監試人員及試務人員另有人力備援規劃

學士後醫學系入學學科考試防疫計畫(8/10)




防疫試場規格：

- 共2間 (MR-108、MR-109)
- 一間至多4位學生使用
- 試場門開啟、保持通風
- 備用試場監試人員裝備：口罩(請環安室協助)、手套(請總務處協助)
- 查驗考生身分同一般試場，考生須配合監試人員暫時脫下或拉下口罩至可辨識身分，查驗後應立即戴上口罩
- 考生如廁時亦須有監試人員陪同 (1樓廁所僅限異常考生使用)
- 考生中午用餐在原座位上，考場設有隔板，亦協助訂購便當
- 護理師不定時留意考生身體狀況

學士後醫學系入學學科考試防疫計畫(9/10)

■ 室內、外考生休息區(一般考生)：

- 國研B1美食區、路易莎：

 請總務處協助評估是否請商家週六營業? 或者同意開放
B1美食區供考生休息

- 勵學大樓B1桌球室、1F穿堂：

依援例申請開放空調以及擺設適量椅子

- 國研大樓自由廣場、綜合球場、郵局廣場

■ 考生服務站：

設攤國研穿堂，提供試務服務

■ 其他：

- 提供考生鄰近停車資訊、美食資訊
- 協助隔離試場或防疫試場應試考生中午訂餐



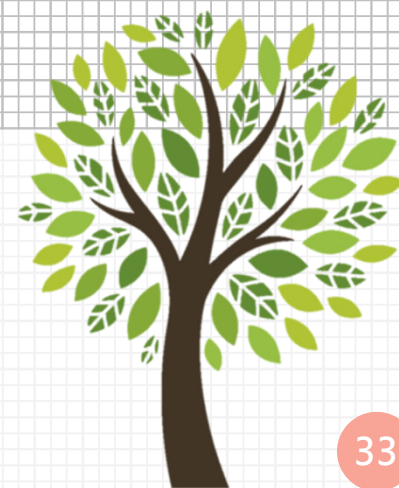
學士後醫學系入學學科考試防疫計畫(10/10)

■ 防疫宣導規劃

- 將於考試當週將**招生考試防疫注意事項**公告於教務處招生防疫專區及招生報名系統
- 校園內張貼**明顯告示**(海報、立板、電子看板)宣導COVID-19、手部衛生及呼吸道衛生與咳嗽禮節等**衛教資訊**
- 請**總務處**先行試場清潔(如講桌、桌椅)，並協助應試當天廁所環境清潔，並供應足量之清潔防護用品(洗手乳、擦手紙、酒精)，以及定時清潔試場樓層
- 請**環安室**協助提供試場口罩
- **監考人員及試務工作人員**全程配戴口罩



推廣教育因應



推廣教育因應(1/3)

■ 109-2防疫期間推廣課程開課原則

- 以不違反中央與地方防疫規定規劃課程
- 依校方防疫相關規定管理上課人員
- 若後續限制學員進入校園，將評估改以線上教學方式辦理
- 若課程不適用遠距教學，將呈報業管單位停辦課程
- 配合校園防疫措施，暫停110年5月17至28日所有推廣教育實體課程



推廣教育因應(2/3)

■ 推廣近期課程已執行之防疫因應

● 行政面

因應作法	說明
出入口管制與Day Pass使用告知	<ul style="list-style-type: none">◆ 5月12日於樂齡幹部LINE群組公告出入口管制及體溫量測流程(含防疫措施與宣導、Day Pass操作手冊等)◆ 5月13日透過發送手機簡訊、課程LINE群組等方式，通知非學分班暨市民學苑課程、產投高雄班學員入校管制事宜
旅遊及活動史調查	<ul style="list-style-type: none">◆ 5月5日、5月13日分別於樂齡幹部LINE群組公告並進行樂齡學員本人及同住者「4/15~4/29」、「5/1~5/10」旅遊及活動史調查問卷◆ 5月13日提醒學分班各開班系所承辦人員留意學員TOCC狀況◆ 5月13日透過發送手機簡訊通知非學分班暨市民學苑課程學員進行本人及同住者「5/1~5/10」旅遊及活動史調查問卷
官網公告更新	<ul style="list-style-type: none">◆ 5月13日更新官網公告相關防疫措施

推廣教育因應(3/3)

■ 推廣近期課程已執行之防疫因應

● 課程面

因應作法	說明
停辦課程	◆ 5~6月游離輻射防護講習班共6班全部停辦
延期開課	◆ 原5月16日勞動部產業人才投資方案醫學檢驗數據整合判讀台北班，因北科大教室不外借，將再擇期辦理 ◆ 原5月17日南山人壽健康服務課程延期至7月辦理 ◆ 原5月22日「保險從業人員之醫療數據解析專班」百人以上課程延期辦理
課程相關活動停辦	◆ 109學年度樂齡大學暨樂齡研究苑碩、博仕班結業典禮停辦 ◆ 109-2學期尚未辦理班級戶外教學之班級停辦

感謝聆聽、敬請指教

thank \longleftrightarrow you
1.5M

