

# 高雄醫學大學 嚴重特殊傳染性肺炎 防疫小組第56次會議 環安室報告

執行單位:環安室  
111年10月5日

# 教職員工口罩與快篩試劑數量

- 口罩目前庫存數量：**5307**片
  - 111/8/25防疫會議決議：口罩發放至111年9月底。
  - 111/8/30提供衛保組口罩2000片(供學生使用)。
- 快篩試劑
  - 教育部發送本校之快篩試劑共**6719**支。  
(衛保組：**4110**支，環安室：**2609**支)
  - 目前環安室已發放同仁使用之快篩試劑共**301**支，餘量：**2308**支。
  - 職護每個月將統計全校教職員工生之使用量及餘量並回報教育部。



# 提案 ( 說明 )

- (2) 有關教職員工「自主防疫」期間，有業務需求者，持有兩日內快篩陰性報告。  
A.教職員工可進入學校辦公室上班。B.老師不能進入班級上課。本校是否比照教育部函文辦理？

**決議：原則上請教職員工於自主防疫期間(3+4 天)在家充分休息，除非有非得進校辦理之業務。**

- (3) 自 111 年 9 月 1 日起後 4 天之「自主防疫」可返家一人一室。(之前規定需於

同地點完成 3 天居家檢疫及 4 天自主防疫)。本校教職員工居家檢疫後 4 天「自主防疫」期間是否亦同比照教育部函文辦理?(教職員工可進入學校辦公室上班，老師不能進入班級上課)

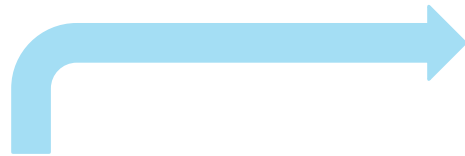
**決議：原則上請教職員工於自主防疫期間在家充分休息，除非有非得進校辦理之業務。**

## 111/8/25防疫 會議提案討論 與決議：

**「自主防疫」  
期間請教職員工  
在家充分休息，  
除非有非得進校  
辦理之業務。  
(居家檢疫之後  
4天自主防疫亦  
同)。**



# 提案



視疫情發展決定實施日期(觀察1週，預計10/13實施)

免居家檢疫

入境者須 **7天自主防疫**

有症狀時，以家用快篩試劑檢測

外出時，需有2日內快篩陰性結果



- ◆取消發送居家檢疫通知書。
- ◆防疫車輛及防疫旅宿政策調整。
- ◆停止追蹤機制、電子監督措施、居家檢疫健保註記。
- ◆取消地方政府居家檢疫關懷服務。
- ◆家用快篩試劑檢測措施：由國際港埠人員提供2歲以上旅客4劑家用快篩試劑，入境當天或自主防疫第1天(D0/D1)檢測1次，自主防疫期間外出前須有2日內快篩檢測陰性結果。

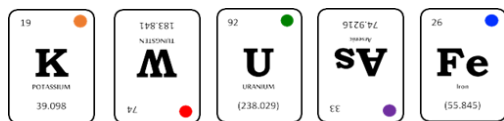
中央流行疫情指揮中心

2022/09/22

10/13起入境者取消「居家檢疫」，改為7天「自主防疫」。

討論：  
教職員工入境後之7天「自主防疫」期間可否進入校園上班(課)？

# 感謝聆聽



環安室 關心您

國研大樓 8 樓 IR841  
電話：07-312-1101 分機 2278  
<https://safe.kmu.edu.tw>

