

高雄醫學大學 嚴重特殊傳染性肺炎 防疫小組第55次會議 環安室報告

執行單位:環安室
111年8月25日

教職員工口罩與快篩試劑數量

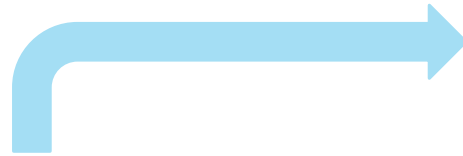
- 口罩目前數量：**7307**片。
- 快篩試劑
 - 教育部：發送本校之快篩試劑共**4469**支(衛保組：**2610**支，環安室：**1859**支)。
 - 衛生局：發送本校之快篩試劑共**100**支(衛保組：**30**支，環安室：**70**支)。
- 目前環安室已發放同仁使用共**233**支，餘量：**1696**支。職護每個月會跟衛保組詢問學生的使用量，並將全校教職員工生之使用量及餘量統計後回報教育部。



提案一

受文者：高雄醫學大學

發文日期：中華民國111年8月9日
發文字號：臺教高通字第1112203418號
速別：普通件
密等及解密條件或保密期限：
附件：無附件



主旨：有關教職員工生自主防疫期間能否入校一案，詳如說明，請查照。

說明：

- 一、為配合指揮中心自111年5月17日起調整COVID-19確診個案同住家人密切接觸者居家隔離政策，本部前以111年5月18日臺教高通字第1112202334號函諒達。
- 二、現考量校園除上課班級屬高度密集場域之外，其餘校園空間尚可保持適當社交距離，且為兼顧教職員工生到校辦理事務之需求，前開自主防疫期間，非必要不得外出，倘若需外出，需有2日內家用抗原快篩陰性檢驗結果，才可外出工作及採買生活必需品，且外出時全程戴口罩及保持社交距離，**得入校但不得入班上課。**

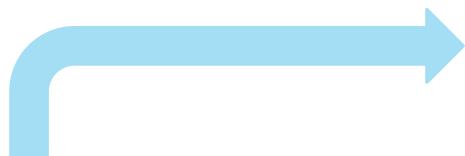
教職員工「自主防疫」期間，有業務需求者，持有兩日內快篩陰性報告

- 教職員工可進入學校辦公室上班。
- 老師不能進入班級上課。

討論：
本校是否比照教育部函文辦理？



提案二



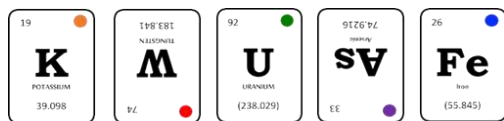
9/1起後4天之「自主防疫」可返家一人一室。(之前規定需於同地點完成3天居家檢疫及4天自主防疫)。

討論：
居家檢疫後4天「自主防疫」期間是否亦同比照教育部函文辦理？
(教職員工可進入學校辦公室上班，老師不能進入班級上課)

9/1起 入境居家檢疫天數維持3+4天
放寬自主防疫期間可返家1人1室



感謝聆聽



環安室 關心您

國研大樓 8 樓 IR841
電話：07-312-1101 分機 2278
<https://safe.kmu.edu.tw>

