



高雄醫學大學  
KAOHSIUNG MEDICAL UNIVERSITY



# 因應嚴重特殊傳染性 肺炎疫情

【安心就學XLVIII】

報告單位：教務處

中華民國110年12月20日



高雄醫學大學

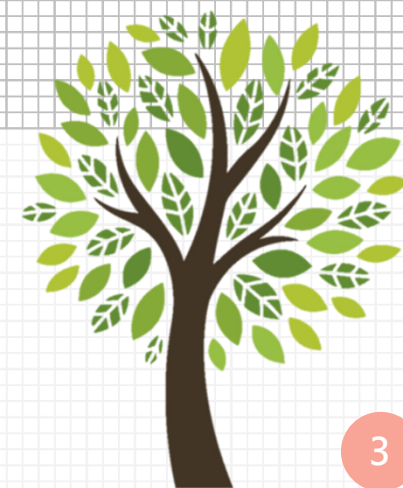
KAOHSIUNG MEDICAL UNIVERSITY



# 簡報大綱

- 壹、學生註冊因應
- 貳、招生因應
- 參、推廣教育因應

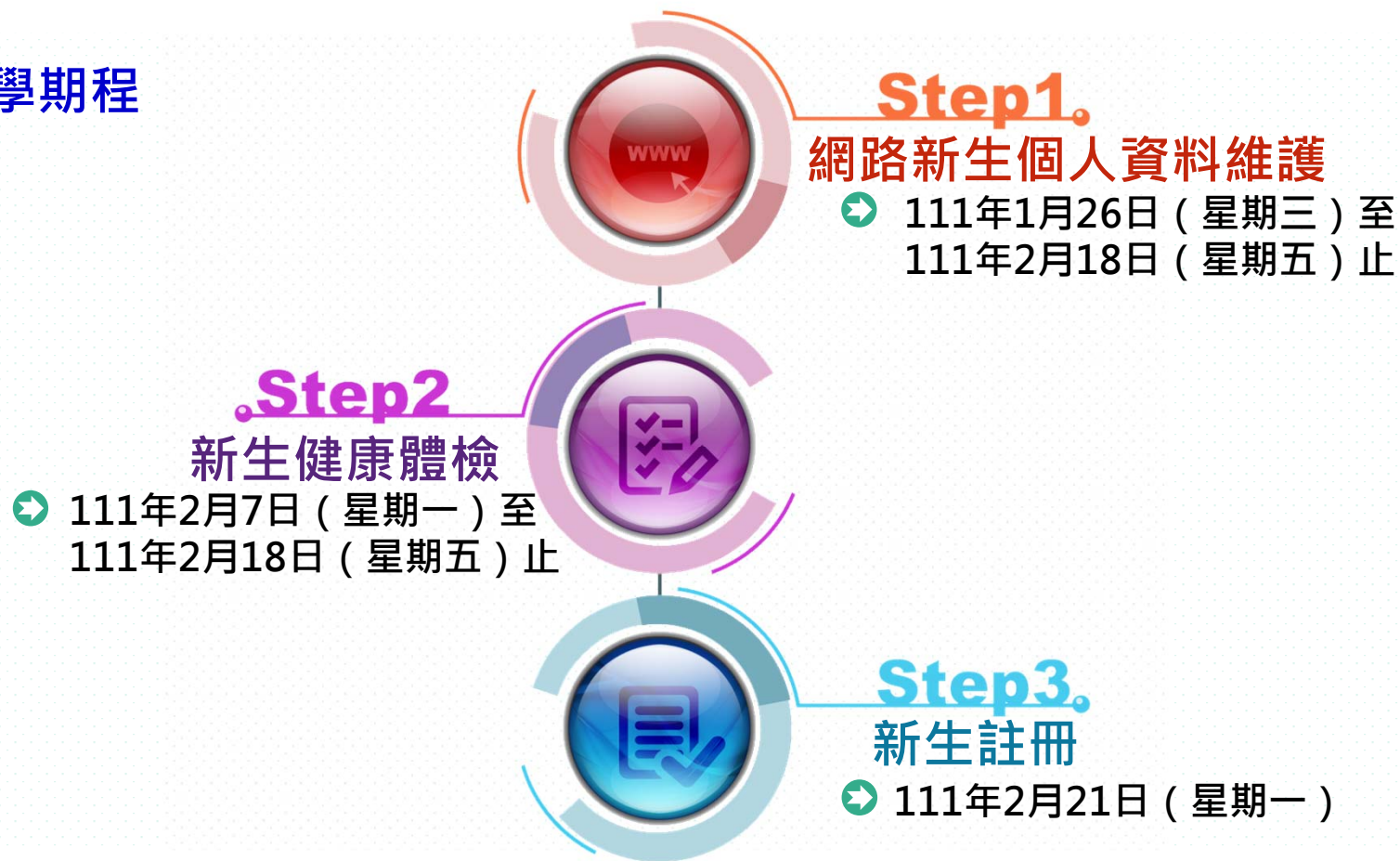
# 學生註冊因應



# 110學年度第2學期註冊規劃(1/3)



## ■ 註冊及開學期程



# 110學年度第2學期註冊規劃(2/3)



## ■ 境外生辦理註冊措施

### 線上註冊

- 辦理**線上註冊**：維護「基本資料填寫及上傳身分證件、學歷文件等資料」或**延緩註冊**
- 另簽**切結書**保證所提供資料屬實，來校後仍需完成身分證件、學歷文件正本查驗程序。如經查證資料不符規定或變造之情事，將依本校學則第12條之規定開除學籍
- 經註冊/延緩註冊(含繳交學雜費)後，得進行線上選課，參與線上課程

### 入境後辦理

- 入境後至註冊課務組完成身分證件、學歷文件正本查驗程序
- 補辦理體檢(依學務處衛保組規定辦理)
- KMU獎學金(依國際處規定辦理；領取年限實際計算方式須待審核委員會決議)

# 110學年度第2學期註冊規劃(3/3)



## ■ 延緩註冊(繳費)：

- 依據學則第14條規定，學生因故無法如期辦理註冊者，須事先向教務處辦理請假手續，經核准後，始得延期註冊至多以二週(境外生融通至開學後兩週)為限。但情況特殊經書面請准延緩註冊者，不在此限
- 學生得以電子郵件方式向教務處或委託各系所承辦人員協助申請

## ■ 保留入學資格：

- 依據學則第10條規定，新生因故不能完成入學手續者，應於註冊截止前書面向教務處申請保留入學資格，經核准後，當學年毋需繳納任何費用
- 學生得以電子郵件方式向教務處或委託各系所承辦人員協助申請保留入學資格及檢具相關證明

## ■ 因應疫情若教育部有相關規範者，則依教育部規定辦理

# 110學年度第2學期安心就學機制(1/3)



## 110學年度第2學期是否沿用110學年度第1學期規定，請討論！

【未來擬依教育部發佈相關指引，滾動式修正】

措施	項目	作法
學生入學	新生報到	以 <b>通訊方式</b> 向教務處辦理報到及檢具相關證明補辦程序，並委託他人辦理
	保留入學資格	<ul style="list-style-type: none"><li>以<b>電子郵件方式</b>向教務處或委託各系所承辦人員協助<b>申請</b>保留入學資格及檢具相關證明</li><li>保留入學資格<b>期滿仍無法入學者</b>，得視個案需求<b>專案延長保留入學資格期限</b></li></ul>
學生選課	放寬本學期最低應修科目學分數限制	因疫情無法符合每學期應修學分數規定者，得提出相關證明，並以 <b>專案申請方式</b> ， <b>不受每學期最低應修科目學分數限制</b>
	人工加退選	<ul style="list-style-type: none"><li>人工加選部分，亦可線上下載人工加退選單，並以<b>電子郵件方式</b>徵得授課教師同意，請各系所協助學生完成加退選作業</li></ul>
	放寬跨校選課條件	<b>不受重補修課程或本校未開課程及修讀科目學分數限制</b>
註冊繳費		<ul style="list-style-type: none"><li>以<b>通訊方式</b>或<b>電子郵件方式</b>與相關承辦人員聯繫，並檢附相關證明(如護照出境證明)等補辦程序，並得委託系所協助辦理相關作業</li><li>因疫情<b>無法於開學後6周內返校</b>，<b>考量已有三分之一課程無法參加</b>，將由各系所輔導學生辦理休學，<b>不計入學則規定之休學期限</b>，<b>全額退還學生全額學雜費</b>。若學生選課皆以線上教學課程為主，不受此限。惟<b>情況特殊者</b>，得先<b>簽請校長同意後不受此限</b></li><li>無法返校學生所修科目學分如未達每學期最低應修科目學分，得<b>依所修學分數繳交學分費</b>，毋須繳交全額學雜費</li></ul>

# 110學年度第2學期安心就學機制(2/3)



措施	項目/作法
修課方式	<ul style="list-style-type: none"> <li>鼓勵學生優先選擇本校開設之同步、非同步遠距課程</li> <li>各課程教師運用本校錄製軟體(如：evercam)進行課堂錄影，放置本校數位網路學園，提供線上課程予學生修習</li> <li>各課程教師透過數位網路學園學習互動專區，即時協助學生補課及進行課程輔導</li> </ul>
考試成績	<ul style="list-style-type: none"> <li>無法返校學生，將鼓勵教師運用本校數位網路學園進行線上測驗</li> <li>課程主負責教師研擬補救考試，並依補考成績實際計算</li> </ul>
休、退學及復學	<p>簡化/放寬休學申請程序與限制</p> <ul style="list-style-type: none"> <li>無法返校辦理休學生，以電子郵件方式向教務處各承辦人員申請休學，並檢附相關證明文件電子檔，委由系所辦理相關作業，毋須註冊及繳納相關學雜費用</li> <li>不受期末考試開始後不得申請休學規定之限制</li> <li>休學期限屆滿仍無法復學者，得專案延長休學期限</li> </ul>
	<p>放寬休學後學雜費退費</p> <p>無法返校學生辦理休學，將退全額學雜費用，不受學生休、退學時間點限制</p>
	<p>放寬退學規定</p> <p>經學務處評估學生身心狀況及學習需要，學生110學年度第1學期不受學業成績不及格退學規定限制</p>
	<p>復學後課業輔導</p> <p>復學者不受限於開學前完成復學手續，於返台就學後，請系所及課程主負責教師規劃補課事宜</p>
	<p>彈性延長修業期限</p> <p>學生修業期限屆滿仍無法修畢應修科目學分者，請系所協助學生專案延長其修業期限，彈性延長其修業期限</p>



# 110學年度第2學期安心就學機制(3/3)



措施	項目/作法
學生請假	<ul style="list-style-type: none"><li>依學生請假辦法規定，學生可透過學生請假系統<b>進行線上請假作業</b>，檢附有關證件檔案上傳，並與導師或生活導師報備，且於返校後七日內辦理完畢</li><li>請假皆不受缺課扣考、勒令休學規定限制</li></ul>
畢業資格	<ul style="list-style-type: none"><li>協助學生如期畢業之配套</li><li>因防疫部分應修科目及學分或畢業條件無法完成者，學生得向系所提出申請，經<b>系所課程委員會討論通過後提供替代課程或作法</b>，並簽請同意後，以協助學生準時畢業</li><li>研究所學生於當學期若需進行學位考試者，依據本校「研究生學位考試辦法」第4條辦理，得以視訊方式辦理</li></ul>
	<ul style="list-style-type: none"><li>放寬畢業離校辦理時程與程序</li><li>因防疫無法於期限內辦理畢業離校者，除<b>可委託他人代辦外</b>，亦可<b>專案申請延後畢業離校</b>，至多延後<b>6週</b></li><li>學位證書授予日期，依原畢業時間登載</li></ul>
資格權利之保留	因防疫要求致影響當學期申請境外修讀或雙聯學位，其當學期申請資格將由 <b>國際事務處保留赴境外修讀雙聯學位、研修或交換之資格</b>

# 因疫情無法返台境外生選課、課程 (1/2)



- 依教育部110年2月5日臺教高通字第1100017980號來函、本校110年1月25日嚴重特殊傳染性肺炎防疫小組(2019-nCoV)第三十一次會議決議、以及本校11021安心就學措施辦理
- 因疫情無法或延遲返台上課之學生、以及返台須隔離及自主管理學生，若無法至課堂上課，其上課方式之因應措施如下：

因應措施	建議作法
同步線上教學	<ul style="list-style-type: none"><li>• 建議以<b>同步線上授課</b>為優先，確保學生於課程時段在線上課</li><li>• 教師使用遠距教學軟體授課 (可搭配視訊攝影鏡頭)</li><li>• 同步進行錄製，上傳至數位學習平台</li></ul>
非同步線上教學	若因時差等因素，而無法同步上課，建議(預先) <b>錄製課程</b> ，並 <b>上傳至數位學習平台</b>

【考量部分課程屬性，**無法以錄影方式替代之課程**，建議授課教師需**規劃補課措施**，完善學生學習內容】

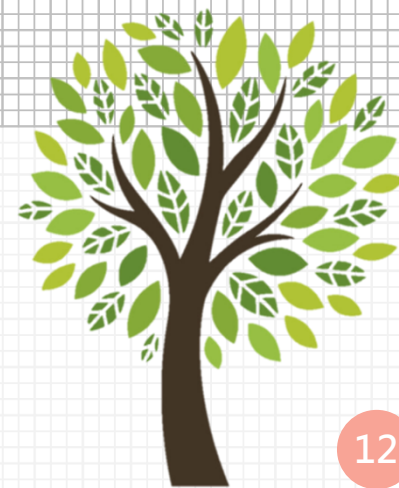
# 因疫情無法返台境外生選課、課程 (2/2)



## ■ 選課輔導

- 本學期學生選課階段(至111年3月8日17點止)，若有因疫情無法或延遲返台上課之學生、及返台須隔離及自主管理學生，敬請各系輔導學生選課，及線上教學方式之安排
- 導師可至「T.4.5.00.導生選課清單審核作業」、系所主管及系辦可至「Q.1.19a系所查詢學生選課資料」查詢學生選課狀況，並適時予以輔導選課，及線上教學方式之安排
- 依據本校安心就學措施，學生因疫情無法符合學則規定每學期應修學分數規定者，得提出相關證明，並以專案申請方式，不受每學期最低應修科目學分數限制。若所修科目學分如未達每學期最低應修科目學分，得依所修學分數繳交學分費，無需繳交全額學雜費

# 招生因應



# 招生考試因應

## ■ 110學年度1-3月招生考試

招生考試類別	面試/入校筆試日期	預估人數
寒假轉學考(採面試之學系)	111.01.15(六)	約190人
心理系碩士班入學筆試	111.02.10(四)	約150人
碩士及碩專入學面試	111.02.10(四)~111.03.10(四)	約500人 (分散不同日期)

## ■ 招生防疫規範

【以寒轉(實體面試)為例】本組公告各系所面試時段時，同時公告防疫相關注意事項，如：考生進入校園請配合當時校園出入口防疫管制措施、考試期間全程佩戴口罩、宣導盡量不陪考等措施

- 寒轉當日逢週六，協請警衛室於同盟路量測考生體溫
- 請各學系準備備用試場與因應防疫所需人力
- 請學系備酒精、口罩、額溫槍等防疫用品；如啟用線上面試，請確認設備連線正常
- 招生組主動公告疫情導致之招生試務異動(校首頁、教務處及招生資訊網)

# 寒轉各學系報名人數、面試日期及地點



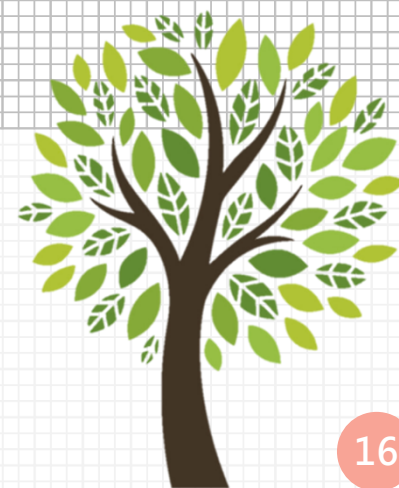
招生學系組	招生名額	報名人數	日期	地點
呼吸治療學系	13	20	111.01.15 (星期六)	國研4樓
口腔衛生學系	5	7		國研5樓
香粧品學系	11	11		第一教學大樓5樓
護理學系	8	38		第一教學大樓4樓
醫學影像暨放射科學系	4	22		濟世大樓6樓
公共衛生學系	12	9		濟世大樓7樓
醫務管理暨醫療資訊學系	11	9		濟世大樓4樓
醫藥暨應用化學系醫化組	4	6		第一教學大樓
醫藥暨應用化學系應化組	1	1		第一教學大樓
心理學系	8	45		濟世大樓8樓
醫學社會學與社會工作學系	8	10		濟世大樓8樓
生物醫學暨環境生物學系	4	8		採書審100%，無實體面試
生物科技學系	4	5		
<b>合計</b>	<b>93</b>	<b>191</b>		

# 110學年度第2學期高中彈性學習微課程



- 預計上課時間：
  - 111年3月初開始上課
- 合作之高中學校：
  - 雄中、雄女、鳳中、高師附中、中山附中及新莊高中
- 110-2學期課程清單及上課日期，嗣調查校內師長開課意願及與高中端討論後確認
- 高中生入校防疫管制措施：
  - 擬比照110學年度第1學期，並依當時疫情發展及校方管制措施調整，向高中端宣導後實施

# 推廣教育因應





# 推廣教育因應

## ■ 防疫期間推廣課程開課原則

- 以不違反中央與地方防疫規定規劃課程
- 依校方防疫相關規定管理上課人員
- 後續將視疫情滾動式調整因應

註：參考相關防疫規定，評估與訂定三級、三級微解封及二級警戒之開課原則(如下表)：

	三級	三級微解封	二級
開課原則	<ul style="list-style-type: none"><li>• 全面線上教學或</li><li>• 延期辦理</li></ul>	<ul style="list-style-type: none"><li>• 可線上教學課程，採線上教學</li><li>• 無法線上教學課程，採分班上課(學員全程戴口罩)</li></ul>	<ul style="list-style-type: none"><li>• 學員全程戴口罩</li><li>• 取消室內課程人數限制</li></ul>

# 非學分班課程之防疫因應(寒假及110-2)



- 本中心依據110年11月1日教育部大專校院110學年度因應嚴重特殊傳染性肺炎防疫管理指引規範，辦理推廣教育實體課程，相關配套措施如下：
  - 學員配合入校量體溫及實聯制規定
  - 室內課程：學員上課固定座位、全程戴口罩，並保持教室通風
  - 運動課程：學員全程戴口罩，自備之器具、器材，不得互相借用
  - 授課教師已全部完成一劑疫苗的施打，有80%已完成二劑疫苗的施打，持續追蹤授課教師疫苗施打狀況

# 感謝聆聽、敬請指教

thank  $\longleftrightarrow$  you  
1.5M

