



高雄醫學大學

KAOHSIUNG MEDICAL UNIVERSITY



# 因應嚴重特殊傳染性 肺炎疫情

【安心就學XLIV】

報告單位：教務處

中華民國110年9月8日

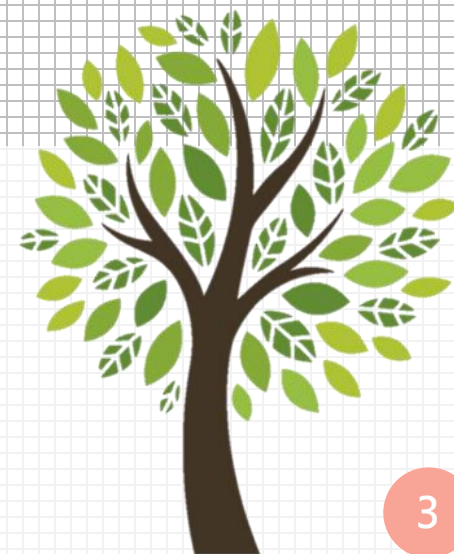




# 簡報大綱

- 壹、學生註冊、課程(含實習)因應
- 貳、招生因應
- 參、推廣教育因應

# 註冊、課程 因應



# 110學年度註冊規劃(1/3)



## ■ 註冊及開學期程

- 考量9月15日至16日開學典禮已改為線上，配合9月11至13日新生入住宿舍時間，調整現場註冊時間
- 現場註冊日：改至9月11日(星期六)、9月12日(星期日)、9月13日(星期一)
- 註冊報到地點：改至勵學大樓1樓

完成網路報到

- 登入  
<https://wac.kmu.edu.tw>
- 依D.0.01新生報到導覽程序，完成網路報到

預約  
註冊

- 註冊預約網址：  
D.1.08.新生現場報到場次預約服務
- 開放預約時間：  
110.09.08(三)  
~09.10(五)

開學

9月23日開學

# 110學年度註冊規劃(2/3)



## ■ 境外生辦理註冊措施

### 線上註冊

- 辦理線上註冊：維護「基本資料填寫及上傳身分證件、學歷文件等資料」或延緩註冊。
- 另簽切結書保證所提供資料屬實，來校後仍需完成身分證件、學歷文件正本查驗程序。如經查證資料不符規定或變造之情事，將依本校學則第12條之規定開除學籍。
- 經註冊/延緩註冊(含繳交學雜費)後，得進行線上選課，參與線上課程

### 入境後辦理

- 入境後至註冊課務組完成身分證件、學歷文件正本查驗程序。
- 補辦理體檢(依學務處衛保組規定辦理)
- KMU獎學金(依國際處規定辦理；領取年限實際計算方式須待審核委員會決議)

# 110學年度註冊規劃(3/3)



## ■ 延緩註冊(繳費)：

- 依據學則第14條規定，學生因故無法如期辦理註冊者，須事先向教務處辦理請假手續，經核准後，始得延期註冊至多以二週(境外生融通至開學後兩週)為限。但情況特殊經書面請准延緩註冊者，不在此限
- 學生得以電子郵件方式向教務處或委託各系所承辦人員協助申請

## ■ 保留入學資格：

- 依據學則第10條規定，新生因故不能完成入學手續者，應於註冊截止前書面向教務處申請保留入學資格，經核准後，當學年毋需繳納任何費用
- 學生得以電子郵件方式向教務處或委託各系所承辦人員協助申請保留入學資格及檢具相關證明

## ■ 因應疫情若教育部有相關規範者，則依教育部規定辦理

# 110學年度第1學期安心就學機制(1/3)



## 110學年度第1學期是否沿用109學年度規定，請討論！

【未來擬依教育部發佈110-1相關指引，滾動式修正】

措施	項目	作法
學生入學	新生報到	以 <b>通訊方式</b> 向教務處辦理報到及檢具 相關證明補辦程序，並委託他人辦理
	保留入學資格	<ul style="list-style-type: none"><li>以<b>電子郵件方式</b>向教務處或委託各系所承辦人員協助<b>申請</b>保留入學資格及檢具相關證明</li><li>保留入學資格<b>期滿仍無法入學者</b>，得視個案需求<b>專案延長保留入學資格期限</b></li></ul>
學生選課	放寬本學期最低應修科目學分數限制	因疫情無法符合每學期應修學分數規定者，得提出相關證明，並以 <b>專案申請方式</b> ， <b>不受每學期最低應修科目學分數限制</b>
	人工加退選	<ul style="list-style-type: none"><li>人工加選部分，亦可線上下載人工加退選單，並以<b>電子郵件方式</b>徵得授課教師同意，請各系所協助學生完成加退選作業</li></ul>
	放寬跨校選課條件	<b>不受重補修課程或本校未開課程及修讀科目學分數限制</b>
註冊繳費		<ul style="list-style-type: none"><li>以<b>通訊方式</b>或<b>電子郵件方式</b>與相關承辦人員聯繫，並檢附相關證明(如護照出境證明)等補辦程序，並得委託系所協助辦理相關作業</li><li>因疫情無法於開學後6周內返校，考量已有三分之一課程無法參加，將由各系所輔導學生辦理休學，<b>不計入學則規定之休學期限</b>，<b>全額退還學生全額學雜費</b>。若學生選課皆以線上教學課程為主，不受此限。惟<b>情況特殊者</b>，得先<b>簽請校長同意後不受此限</b></li><li>無法返校學生所修科目學分如未達每學期最低應修科目學分，得<b>依所修學分數繳交學分費</b>，毋須繳交全額學雜費</li></ul>

# 110學年度第1學期安心就學機制(2/3)



措施	項目/作法
修課方式	<ul style="list-style-type: none"> <li>鼓勵學生優先選擇本校開設之同步、非同步遠距課程</li> <li>各課程教師運用本校錄製軟體(如：evercam)進行課堂錄影，放置本校數位網路學園，提供線上課程予學生修習</li> <li>各課程教師透過數位網路學園學習互動專區，即時協助學生補課及進行課程輔導</li> </ul>
考試成績	<ul style="list-style-type: none"> <li>無法返校學生，將鼓勵教師運用本校數位網路學園進行線上測驗</li> <li>課程主負責教師研擬補救考試，並依補考成績實際計算</li> </ul>
休、退學及復學	<p>簡化/放寬休學申請程序與限制</p> <ul style="list-style-type: none"> <li>無法返校辦理休學生，以電子郵件方式向教務處各承辦人員申請休學，並檢附相關證明文件電子檔，委由系所辦理相關作業，毋須註冊及繳納相關學雜費用</li> <li>不受期末考試開始後不得申請休學規定之限制</li> <li>休學期限屆滿仍無法復學者，得專案延長休學期限</li> </ul>
	<p>放寬休學後學雜費退費</p> <p>無法返校學生辦理休學，將退全額學雜費用，不受學生休、退學時間點限制</p>
	<p>放寬退學規定</p> <p>經學務處評估學生身心狀況及學習需要，學生110學年度第1學期不受學業成績不及格退學規定限制</p>
	<p>復學後課業輔導</p> <p>復學者不受限於開學前完成復學手續，於返台就學後，請系所及課程主負責教師規劃補課事宜</p>
	<p>彈性延長修業期限</p> <p>學生修業期限屆滿仍無法修畢應修科目學分者，請系所協助學生專案延長其修業期限，彈性延長其修業期限</p>



# 110學年度第1學期安心就學機制(3/3)



措施	項目/作法
學生請假	<ul style="list-style-type: none"><li>依學生請假辦法規定，學生可透過學生請假系統進行線上請假作業，檢附有關證件檔案上傳，並與導師或生活導師報備，且於返校後七日內辦理完畢</li><li>請假皆不受缺課扣考、勒令休學規定限制</li></ul>
畢業資格	<p>協助學生如期畢業之配套</p> <ul style="list-style-type: none"><li>因防疫部分應修科目及學分或畢業條件無法完成者，學生得向系所提出申請，經系所課程委員會討論通過後提供替代課程或作法，並簽請同意後，以協助學生準時畢業</li><li>研究所學生於當學期若需進行學位考試者，依據本校「研究生學位考試辦法」第4條辦理，得以視訊方式辦理</li></ul>
	<p>放寬畢業離校辦理時程與程序</p> <ul style="list-style-type: none"><li>因防疫無法於期限內辦理畢業離校者，除可委託他人代辦外，亦可專案申請延後畢業離校，至多延後6週</li><li>學位證書授予日期，依原畢業時間登載</li></ul>
資格權利之保留	因防疫要求致影響當學期申請境外修讀或雙聯學位，其當學期申請資格將由國際事務處保留赴境外修讀雙聯學位、研修或交換之資格

# 因疫情無法返台境外生選課、課程 (1/2)



- 依教育部110年2月5日臺教高通字第1100017980號來函、本校110年1月25日嚴重特殊傳染性肺炎防疫小組(2019-nCoV)第三十一次會議決議、以及本校110-1安心就學措施辦理
- 因疫情無法或延遲返台上課之學生、以及返台須隔離及自主管理學生，若無法至課堂上課，其上課方式之因應措施如下：

因應措施	建議作法
同步線上教學	<ul style="list-style-type: none"><li>• 建議以<b>同步線上授課</b>為優先，確保學生於課程時段在線上課</li><li>• 教師使用遠距教學軟體授課 (可搭配視訊攝影鏡頭)</li><li>• 同步進行錄製，上傳至數位學習平台</li></ul>
非同步線上教學	若因時差等因素，而無法同步上課，建議(預先) <b>錄製課程</b> ，並 <b>上傳至數位學習平台</b>

【考量部分課程屬性，**無法以錄影方式替代之課程**，建議授課教師需**規劃補課措施**，完善學生學習內容】

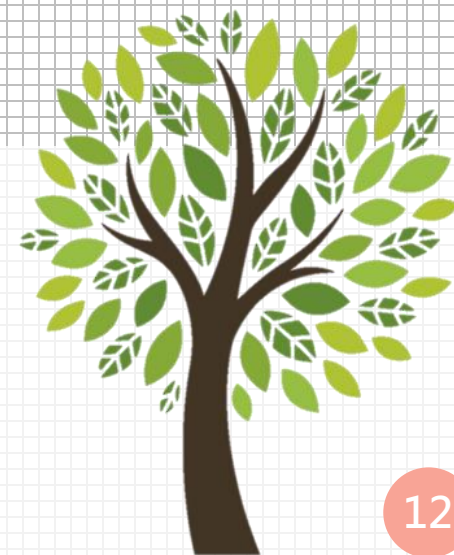
# 因疫情無法返台境外生選課、課程(2/2)



## ■ 選課輔導

- 本學期學生選課階段(至10月8日17點止)，若有因疫情無法或延遲返台上課之學生、及返台須隔離及自主管理學生，敬請各系輔導學生選課，及線上教學方式之安排
- 導師可至「T.4.5.00.導生選課清單審核作業」、系所主管及系辦可至「Q.1.19a系所查詢學生選課資料」查詢學生選課狀況，並適時予以輔導選課，及線上教學方式之安排
- 依據本校安心就學措施，學生因疫情無法符合學則規定每學期應修學分數規定者，得提出相關證明，並以專案申請方式，不受每學期最低應修科目學分數限制。若所修科目學分如未達每學期最低應修科目學分，得依所修學分數繳交學分費，無需繳交全額學雜費

# 學生實習因應



# 學生實習因應(1/3) 附設醫院規範



建議學系盡量安排學生於單一實習單位進行實習

## ◆ 實習學生防疫採檢規範【疫情警戒期間適用，隨時依照疫情變化調整】

	進入醫院實習	跨院實習* (體系內或高雄市內)	跨院實習* (外縣市)
施打兩劑疫苗滿14日	可進入醫院實習	可跨院實習	可跨院實習
已施打一劑疫苗滿14日，但尚未達施打兩劑疫苗滿14日	可進入醫院實習 如在高風險單位實習，則同高風險單位採檢規則	需事先申請核可 返院後二日內需 <b>自費</b> 提供提供抗原或核酸檢驗陰性證明	需事先申請核可 返院後二日內需 <b>自費</b> 提供提供抗原或核酸檢驗陰性證明
施打一劑疫苗未滿14日	可進入醫院實習 如在高風險單位實習，則同高風險單位採檢規則	需事先申請核可（不鼓勵） 返院後二日內需 <b>自費</b> 提供提供抗原或核酸檢驗陰性證明	不可跨院實習
未施打疫苗	可進入醫院實習 需每週 <b>自費</b> 提供抗原或核酸檢驗陰性證明	不可跨院實習	不可跨院實習

防疫不分您我 共同守護家園

# 學生實習因應(2/3)



## 有關各系所支應實習學生快篩或PCR檢測費用，請討論！

- 依教育部110年7月27日臺教高通字第1100097765號「有關大專校院實習學生於COVID-19疫情期間因應實習場域要求檢具3天內的PCR檢測報告或快篩結果一案」規定辦理
  - 為避免增加學生經濟負擔及維護學生學習權益，如經學校與實習機構協商後仍需配合提交檢測，該檢測所需費用，由私立學校得以本部獎勵私立大專校院校務發展計畫、獎勵補助私立技專校院整體發展經費（由各校自訂合適支用項目）支應
  - 防疫補助相關項目及金額，由各校核實支應，並請確依各相關規定辦理
- 依110年8月9日「嚴重特殊傳染性肺炎防疫小組(COVID-19)第四十三次會議」決議，建議協商由實習機構吸收，如最後需由學校支應時再檢據核銷，經費由學院之實驗費預算勻支
- 業經與高教深耕計畫教育部承辦人確認後，各校所需檢測費用不在高教深耕計畫經費(含補助款與配合款)支應範疇內

# 學生實習因應(3/3)

## ■ 教務處建議

- 建議學系與實習機構進行協商檢測費用是否得以由實習單位支應
- 考量附屬相關事業機構規定，實習期間轉換實習單位需進行核酸檢測，建議學系盡量安排學生於單一實習單位進行實習
- 目前附設醫院採檢費用如下：

項目	費用
抗原快篩(無證明書)	900
抗原快篩(附證明書)	1000
PCR(無證明書)	3000
PCR(附證明書-隔日取件)	3500
PCR(附證明書-當日取件)	4500

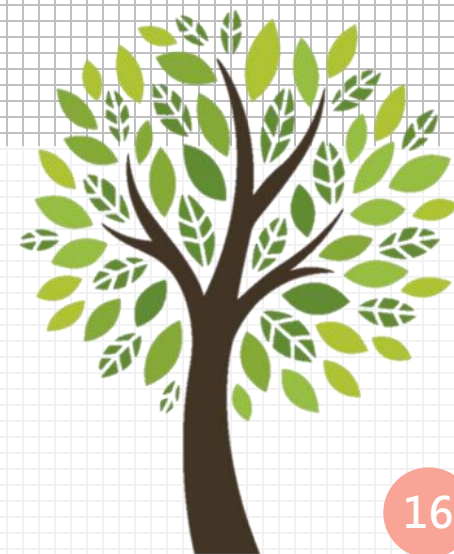


建議各系所補助方式統一採「每人補助1次」為原則，補助費用是否採固定額度，請討論

- 教務處將依據防疫會議決議，調查各系所之實習單位相關防疫規定及目前學生施打疫苗情形

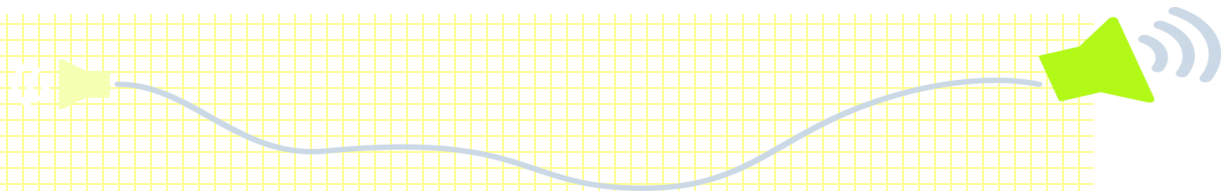
# 招生因應

## -- 招生宣傳&試務工作





# 招生宣傳



項目	因應措施
大型營隊	110-1學期「高醫科學營」採線上數位課程辦理，預計活動日期：110.10中下旬
高中彈性學習微課程	<ul style="list-style-type: none"><li>● 110-1學期預計開設16門彈性學習微課程，授課地點為本校及8所高中，開課相關資訊詳如下頁，其中9門課程上課地點於本校，若每門課程開課成功並額滿，預計將有近400位高中生蒞校上課。<a href="#">課程期間師生須佩戴口罩，採固定座位</a></li><li>● 上課時間： 第1週期110.10.20、27、11.03、10、17、24(每週三下午5-7節)，共6週 第2週期110.12.08、15、22、29、111.1.5、12(每週三下午5-7節)，共6週</li><li>● 目前高中端選課中，預計110年10月初確定課程是否開課成功及人數，屆時將由註冊課務組協助安排9間教室，以供授課使用</li><li>● 高中生進入本校校園，除一般防疫措施(佩戴口罩、各教室配有消毒酒精及額溫槍備用)之外，將依當時疫情發展，配合校方管制校外人士進入校園機制。擬採取刷卡進入校園(將請圖資處協助)或數位課程線上上課(Google meet)</li></ul>
海外教育展	<ul style="list-style-type: none"><li>● 全面改為線上辦理，人員皆留意防疫措施</li><li>● 自本年8月底至12底本校參與宣傳場次：<ul style="list-style-type: none"><li>◆ 泰國(已辦理完竣)、印尼(9/27-10/1)、</li><li>◆ 蒙古(10/27)、</li><li>◆ 藍海教育展(不分地區全面推廣，10月中-12月下旬)</li></ul></li></ul>



▶ 泰國教育展直播



# 110學年度第1學期高中彈性學習微課程



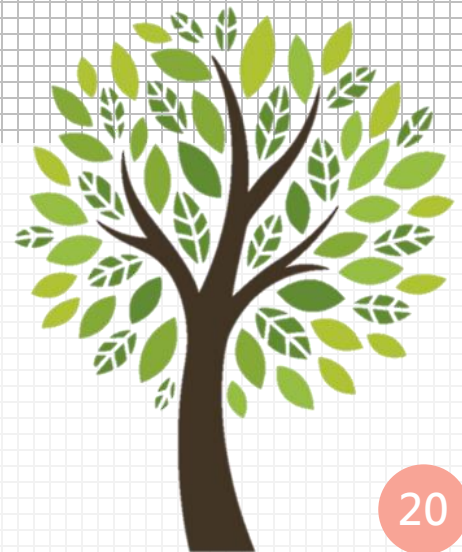
## ■ 入本校上課之規畫課程

開課系所	課程名稱	授課教師	人數上限	課程實施周期
生物系	從微觀量子至巨觀生態生物學	黃斌等6位老師	50人	第一周期、第二周期
牙醫系	玩牙關頭	周思婷老師	30人	第一周期、第二周期
醫學系	醫學探索-人體奧秘解析	李怡琛等5位老師	50人	第一周期、第二周期
醫管資系	無人機科學原理與應用	魏春旺老師	24人	第一周期、第二周期
藥學系	藥學及粧品夢工廠	黃耀斌等9位老師	50人	第一周期、第二周期
物治系	動作科學入門	蕭世芬等2位老師	60人	第一周期、第二周期
基礎科學 教育中心	資料科學好好玩	吳振彰老師	24人	第一周期、第二周期
醫化系	話學化學	林韋佑老師6位老師	50人	第一周期
護理系	健康快樂高一人	余靜雲老師	32人	第二周期

# 試務工作

項目	因應措施
各類招生委員會	<ul style="list-style-type: none"><li>● 目前各類校際招生委員會多數為線上會議。如參與實體會議人員應提高自主健康管理，密閉空間應全程佩戴口罩，用餐時亦應留意社交距離</li><li>● 校內委員會議目前恢復實體會議，並隨時疫情發展及CDC公告評估是否改以線上辦理。會議期間所有人員應全程佩戴口罩，且備有消毒酒精以及額溫槍供與會人員使用</li></ul>
招生防疫措施	<ul style="list-style-type: none"><li>● 111學年度碩博甄試入學：<ul style="list-style-type: none"><li>(1)各系所辦理面試日期：預計為本年10月底至11月中旬；<a href="#">預估面試總人數350~400人</a></li><li>(2)建議各學系(所)除一般防疫措施(佩戴口罩、量測體溫、酒精消毒)之外，依當時疫情發展，並配合校方管制校外人士進入校園機制，亦<a href="#">評估設置備用試場或啟用遠距面試</a></li></ul></li><li>● 111學年度大學繁星推薦與申請入學考試： 110.08.25~26教育部於「110學年度公私立大學校院招生檢討會議」佈達，111學年度防疫措施，須比照110學年度提前規劃，安排相關因應配套</li></ul>

# 推廣教育 因應



# 推廣教育因應(1/2)

## ■ 防疫期間推廣課程開課原則

- 以不違反中央與地方防疫規定規劃課程
- 依校方防疫相關規定管理上課人員
- 後續將視疫情滾動式調整因應

註：參考相關防疫規定，評估與訂定三級、三級微解封及二級警戒之開課原則(如下表)：

	三級	三級微解封	二級
開課原則	<ul style="list-style-type: none"><li>• 全面線上教學或</li><li>• 延期辦理</li></ul>	<ul style="list-style-type: none"><li>• 可線上教學課程，採線上教學</li><li>• 無法線上教學課程，採分班上課(學員全程戴口罩)</li></ul>	<ul style="list-style-type: none"><li>• 學員全程戴口罩</li><li>• 室內80人以上課程，採線上教學或分班上課</li></ul>

# 推廣教育因應(2/2)

## ■ 110-1推廣教育課程——本中心防疫措施網頁公告

### 高雄醫學大學 推廣教育與數位學習中心 嚴重特殊傳染性肺炎COVID-19 防疫措施學員公告

為落實防疫工作，避免傳染與擴散之風險，即日起中心實施以下措施，敬請配合：

- 一、配合本校入校管制及各項防疫規定辦理。
- 二、參與課程學員請全程佩戴口罩(請自備)上課，請確實於課堂簽到並維持固定座位。
- 三、廁所洗手台皆有提供洗手乳，到校進入教室前，請務必先徹底洗手，並避免手部觸碰眼口鼻。
- 四、打開教室門窗，維持室內良好通風。
- 五、除飲用水外，禁止在教室內飲食，降低傳染風險。
- 六、如出現發燒、咳嗽或流鼻水等呼吸道症狀；或是腹瀉，請盡速就醫並在家休息避免前來上課。
- 七、上課期間，若臨時出現發燒、咳嗽或流鼻水等呼吸道症狀；或是腹瀉，請學員戴上口罩並告知老師或中心，盡快離開教室前往就醫。
- 八、遵守中央、地方政府最新防疫規範；另依據政府中央疫情指揮中心公告，各類需進行居家隔離、檢疫與健康管理者，請與本中心聯繫，切勿違法前來上課。

以上事項感謝大家的配合。

110.09.07修訂版



# 110-1非學分班課程之防疫因應(1/2)



- 依110年7月23日教育部通報規範，辦理推廣教育實體課程，相關配套措施如下：
  - 學員憑上課通知簡訊入校，並配合規定量體溫及實聯制
  - 學員全程戴口罩上課，採固定座位、梅花座(維持社交距離)，並保持教室通風
  - 運動課程：
    - ◆ 室內運動課程：符合場地容留人數限制及開課成本即開課，不符合則改為線上課程或退費
    - ◆ 室外運動課程：
      1. 學員憑上課通知簡訊入校，並配合規定量體溫及實聯制；學員自備之器具、器材，不得互相借用
      2. 教師未施打疫苗或接種未滿14天者，於第1次授課前，提供3日內快篩或PCR檢驗陰性證明。且每3-7天需再定期快篩(原則每7天篩檢，應變處置時得縮短為每3天篩檢)
- 本中心持續調查授課教師施打疫苗狀況並紀錄

# 110-1非學分班課程之防疫因應(2/2)



- 110-1非學分班43門課程，自9月28日起陸續開課，現正招生中；另有1門109-2延期課程。推廣中心將依前頁防疫配套措施辦理，合計44門實體課程，說明如下：

課程屬性	課程名稱	總班數	備註
室內課程	游離輻射防護講習班（18小時、6小時、3小時）、健康守護青年軍認證、保險從業人員之醫療數據解析專班、化粧品安全資料簽署人員培訓班、化粧品安全資料簽署人員持續教育認證、悠遊粉彩班、多益初級班、素描技法、攝影藝術、多益中級班、書法班、金工創作基礎班-敲敲打打玩金工、我們與房地產的距離	29	
室內課程 (實作部份會有身體接觸)	CBM嬰幼兒撫觸按摩與應用、芳香調理師培訓班	2	CBM嬰幼兒撫觸按摩與應用為109-2延期課程
室內運動課程	昆達里尼瑜珈班、皮拉提斯與核心肌力訓練、幸福瑜珈、掌上健身壺鈴動起來、基礎核心與肌力運動班	6	符合室內上課規範及成本即開課，不符合則改為線上或退費
室外運動課程	太極拳進階班24小時、養生/武術/運動氣功班、桌球、基礎網球團體	7	



# 110-1政府職訓課程之防疫因應



- 產業人才投資方案「醫學檢驗數據整合判讀（高雄）班」將於9月26日恢復實體上課，學員人數39人，授課教師及工作人員3人，其相關復課申請資料已於110年9月6日以高醫教字第1101102975號函寄勞動部勞動力發展署高屏澎東分署申請
- 相關防疫如下：
  - 授課教師及工作人員3人皆已完成第一劑疫苗施打
  - 課前一週完成學員、授課教師及工作人員 TOCC 調查，有與確診相關接觸者禁止到校上課
  - 課程期間（9/26～10/24）學員、授課教師及工作人員每日須完成體溫量測並記錄，上課當天發燒者禁止到校上課
  - 學員憑上課通知簡訊入校，並配合規定量體溫及實聯制，發燒者禁止入校上課
  - 學員全程戴口罩上課，採固定座位、梅花座(維持社交距離)，並保持教室通風
  - 因應防疫，未能上課者，本中心將依相關規定辦理退費事宜

# 110學年度樂齡大學暨樂齡研究苑開學典禮

- 典禮時間：110年9月16日(四) 上午9時至12時20分
- 典禮地點：濟世大樓2樓  
(以班級為單位，於7間教室進行同步直播，每間教室約15~35人)
- 相關防疫措施如下：
  - 典禮前完成學員TOCC調查
  - 學員配合入校管制規定量體溫及實聯制
  - 學員全程佩戴口罩，採梅花座(維持社交距離)，並保持教室通風
  - 每間教室備有消毒酒精供學員使用

# 感謝聆聽、敬請指教

thank you

