



高雄醫學大學

KAOHSIUNG MEDICAL UNIVERSITY



109學年度因應嚴重特殊傳染性 肺炎疫情

【安心就學XVIII】

報告單位：教務處

中華民國110年8月9日

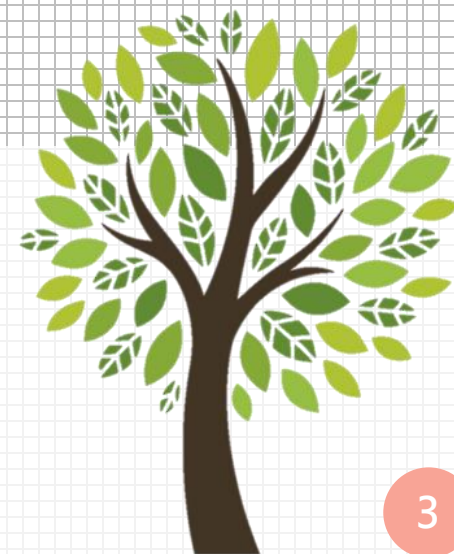




簡報大綱

- 壹、課程(含實習)因應
- 貳、招生因應
- 參、推廣教育因應

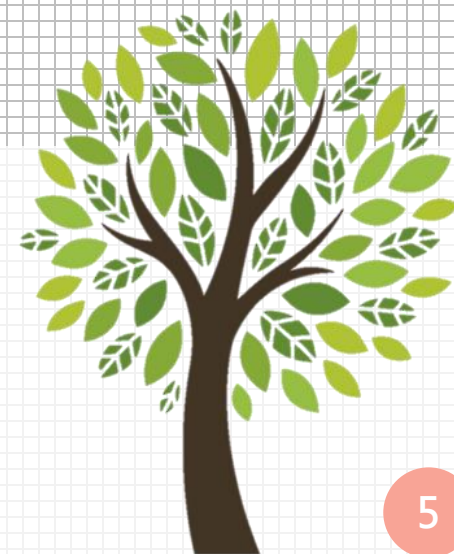
課程因應



課程因應

- **二級管制暑假期間適度開放借用一般教室**
 - 配合110年7月23日教育部通報，及高雄市政府110年7月24日公告之教育場所開放規定辦理
 - 二級管制期間，暑期一般教室將開放校內外單位借用
 - 需符合室內**50人**以下規定，且需落實人流管制、全程配戴口罩及採固定座位梅花座等防疫措施
 - 校內單位於教室借用系統申請，校外單位配合總務處需來文首長核可後方得使用
- **特殊情況需借用一般教室者，需提活動計畫簽呈經首長核可後才得以借用**
- **因應疫情若中央有相關規範者，則依相關規定做滾動式修正**

學生實習因應



學生實習因應(1/2) 附設醫院規範



實習學生防疫採檢規範

疫情警戒期間適用，
隨時依照疫情變化調整

建議學系盡量安排學生於單一實習單位進行實習

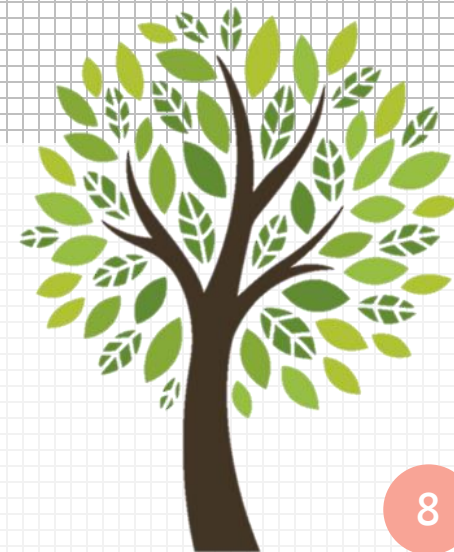
	進入醫院實習	跨院實習* (體系內或高雄市內)	跨院實習* (外縣市)
施打兩劑疫苗 滿14日	可進入醫院實習	可跨院實習	可跨院實習
已施打一劑疫苗 滿14日，但 尚未達施打兩 劑疫苗滿14日	可進入醫院實習 如在高風險單位實習， 則同高風險單位採檢規則	需事先申請核可 返院後二日內需 自費 提供 提供抗原或核酸檢驗 陰性證明	需事先申請核可 返院後二日內需 自費 提供 提供抗原或核酸檢驗 陰性證明
施打一劑疫苗 未滿14日	可進入醫院實習 如在高風險單位實習， 則同高風險單位採檢規則	需事先申請核可(不鼓勵) 返院後二日內需 自費 提供 提供抗原或核酸檢驗 陰性證明	不可跨院實習
未施打疫苗	可進入醫院實習 需每週 自費 提供抗原或 核酸檢驗陰性證明	不可跨院實習	不可跨院實習

學生實習因應(2/2)

- 依教育部110年7月27日臺教高通字第1100097765號「有關大專校院實習學生於COVID-19疫情期間因應實習場域要求檢具3天內的PCR檢測報告或快篩結果一案」規定辦理
 - 為避免增加學生經濟負擔及維護學生學習權益，如經學校與實習機構協商後仍需配合提交檢測，該檢測所需費用，國立學校得運用校務基金，私立學校得以本部獎勵私立大專校院校務發展計畫、獎勵補助私立技專校院整體發展經費（由各校自訂合適支用項目）支應
 - 防疫補助相關項目及金額，由各校核實支應，並請確依各相關規定辦理
- 會計室建議儘可能協商由實習機構吸收或由公費支應，如最後需由學校支應時再檢據核銷，經費由學院之實驗費預算勻支，再不足時再簽請校方由預備金支應
- 教務處建議
 - 建議學系與實習機構進行協商檢測費用是否得以由實習單位支應
 - 考量目前附屬相關事業機構規定，實習期間轉換實習單位需進行核酸檢測，建議學系盡量安排學生於單一實習單位進行實習



招生因應



學士後醫學系入學筆試 – 防疫應變措施執行狀況(1/2)



學士後醫學系入學筆試 – 防疫應變措施執行狀況(2/2)



學士後醫學系入學筆試 – 考生身體不適處理情形

- 110.08.06筆試當日，有4位考生（序號1~4）身體不適及1位考生（序號5）跌倒意外，經處理結果如下表。1位考生（序號1）安排至防疫試場應考。

序號	姓名	試場	事由	當日處理結果
1	黃生	A1	因黴漿菌感染久咳， 當日出具健康聲明書：有咳嗽、流鼻水症狀	<ul style="list-style-type: none">無PCR檢測報告，啟動防疫試場三節考畢，每節量測體溫為37.6
2	劉生	A1	<ul style="list-style-type: none">前一天主動向招生組告知：有發燒現象，且已自行前往快篩結果為陰性當日出具健康聲明書：有發燒症狀	<ul style="list-style-type: none">檢具PCR陰性，兩節休息時間經護理師複檢狀況，留原試場應考離校前再次量測體溫正常
3	蕭生	A2	當日出具健康聲明書：有咳嗽、流鼻水症狀	<ul style="list-style-type: none">兩節休息時間經護理師複檢狀況，留原試場應考離校前再次量測體溫正常
4	林生	IR301	第一節考試開始30分後，離場至廁所嘔吐，立即協助送急診	<ul style="list-style-type: none">考試中簡易清理座位；該節結束後，再次加強該間教室與周邊(廁所、樓梯、電梯)消毒送醫診斷後為腸胃炎、PCR陰性後續兩堂考試缺考，確認該生平安離開醫院
5	陳生	A1	中午在廁所跌倒、撞到後腦杓，該生先自行請其相識之考生陪同至急診	<ul style="list-style-type: none">突發意外，至醫院急診後續兩堂考試缺考，確認該生平安離開醫院週一將再次主動慰問該生狀況

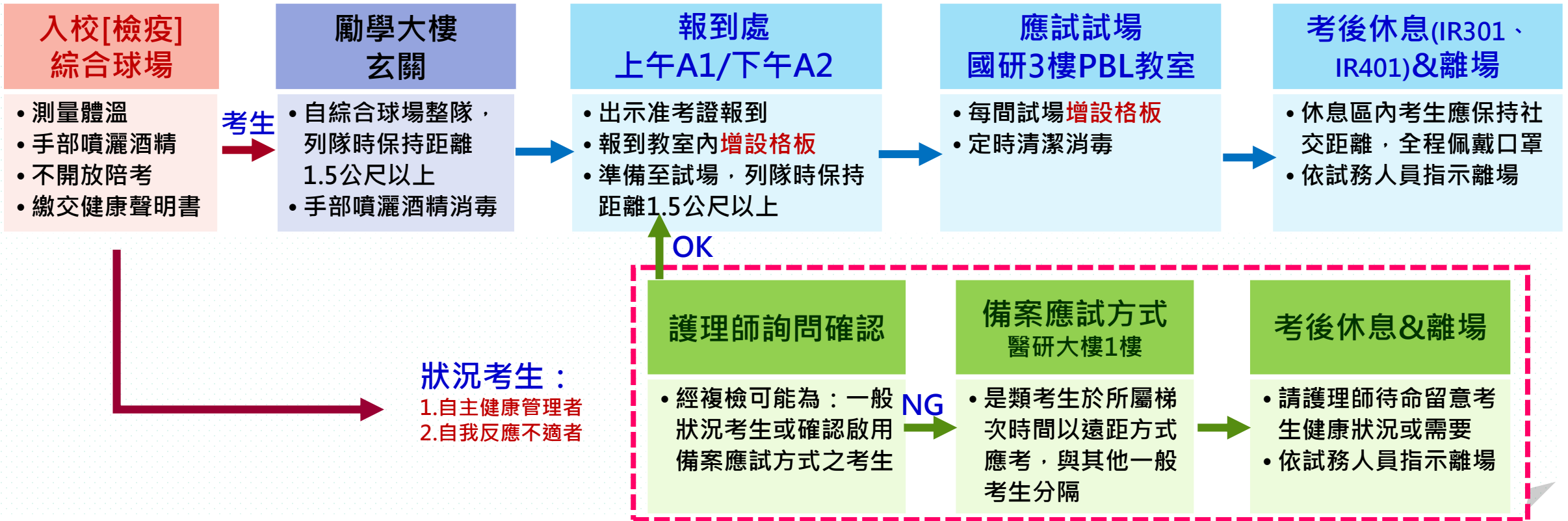
學士後醫學系入學筆試 — 校門口實況

- 110.08.06筆試當日上午，仍有補教業於同盟路設置考生服務處並供餐，甚至脫罩用餐。



學士後醫學系入學面試考試防疫應變措施(1/2)

- 面試日期：110.08.28 (六) - 110.08.29 (日) 預計考生報到時間 07:00；離場時間 19:30
- 考生人數：120人，**全程配戴口罩**，每日分上、下午報到（共四個批次，約30人/批）
- 試場地點：國研大樓3樓PBL教室



學士後醫學系入學面試考試防疫應變措施(2/2)

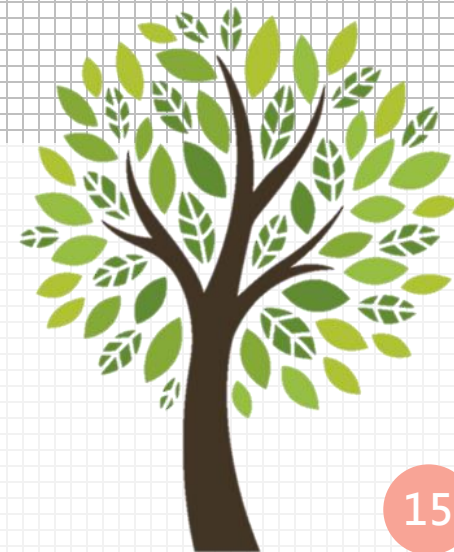
■ 須請校內單位協助：

- 因應週末假日，比照筆試，考生統一由同盟路入校
- 請警衛或保全協助校門口引導；考生憑准考证入校，免掃QR code
- 請衛保組或環安室護理師兩天考試時間待命

■ 防疫宣導：

- 依衛生局建議，需強加宣導所有試務人員及考生「務必佩戴口罩&保持社交距離」，違者將錄影存證並以違反傳染病防制法處理
- 敬請總務處協助將先行清潔消毒國研3樓PBL教室、IR201、IR301、IR401、醫研大樓一樓教室、勵學大樓A1、A2教室。協助考試當天廁所清潔，供應足量之清潔用品（洗手乳、擦手紙、酒精）
- 所有用於考試之空間（含試場、考間與公共空間）均於考前一日、考後當日敬請總務處環安人員協助消毒

推廣教育 因應



推廣教育因應

■ 防疫期間推廣課程開課原則

- 以不違反中央與地方防疫規定規劃課程
- 依校方防疫相關規定管理上課人員
- 後續將視疫情滾動式調整因應

註：參考相關防疫規定，評估與訂定三級、三級微解封及二級警戒之開課原則(如下表)：

	三級	三級微解封	二級
開課原則	<ul style="list-style-type: none">• 全面線上教學或• 延期辦理	<ul style="list-style-type: none">• 可線上教學課程，採線上教學• 無法線上教學課程，採分班上課(學員全程戴口罩)	<ul style="list-style-type: none">• 學員全程戴口罩• 室內50人以上課程，採線上教學或分班上課

110-1非學分班課程之防疫因應(1/4)



- 依110年7月23日教育部通報規範，辦理推廣教育實體課程，相關配套措施如下：
 - 學員憑上課通知簡訊入校，並配合規定量體溫及實聯制
 - 學員全程戴口罩上課，採固定座位、梅花座(維持社交距離)，並保持教室通風
 - 運動課程：
 - ◆ 室內運動課程：考量場地容留人數限制及開課成本，以線上教學為原則
 - ◆ 室外運動課程：
 1. 學員憑上課通知簡訊入校，並配合規定量體溫及實聯制；學員自備之器具、器材，不得互相借用
 2. 教師未施打疫苗或接種未滿14天者，於第1次授課前，提供3日內快篩或PCR檢驗陰性證明。且每3-7天需再定期快篩(原則每7天篩檢，應變處置時得縮短為每3天篩檢)
- 本中心持續調查授課教師施打疫苗狀況並紀錄

110-1非學分班課程之防疫因應(2/4)



勞動部勞動力發展署補助辦理之3D列印與醫藥生技人才養成班課程，學員25位，是否同意如期辦理實體實作課程部份，請討論。

■ 說明：

- 該課程已於110年7月26日完成120小時視訊授課部份，預計於8月16至20日進行最後30小時實體實作課程部份
- 因學員補助資格為「不具學籍、未保勞保」之15~29歲青年，考量其中20位學員將於9月開學，屆時若未完成課程，便喪失每人10萬元補助資格，本校須依規定繳回補助款2,000,000元
- 推廣中心將依前述防疫配套措施辦理，陳請鈞長同意如期辦理8月16至20日合計30小時之實體實作課程

110-1非學分班課程之防疫因應(3/4)



推廣中心將依前頁防疫配套措施辦理，是否同意如期辦理下表9門實體課程，請討論。

課程屬性	課程名稱	上課日期	人數	備註
室內講述課程	英語表達力之會議主持與演講精進班	8/18~12/29	9	每月二次，週三晚上
	產投高雄班	8/29~9/19	41	每週日白天整日
	游離輻射防護講習班（18小時）	9/4~9/5	15	招生中
	游離輻射防護講習班（3小時）	9/12	2	招生中
	游離輻射防護講習班（6小時）	9/12	7	招生中
室內講述課程 (實作部份會有身體接觸)	耳穴按摩保健班	9/2~11/18	26、19	每週四上午、晚上各1班，共2班
	初級救護技術員（EMT-1）複訓課程	9/6~9/10	36	
	芳香調理師培訓班	未定	12	尚餘3次課程，每次3小時，待可上課時再安排晚上上課

110-1非學分班課程之防疫因應(4/4)



第一屆高醫少年醫學營，將於8月16至20日上課，學員27位，是否如期辦理，請討論。

■ 說明：

- 本課程已召開會議商討防疫因應，除依前述防疫配套措施辦理外，將統一供應午餐餐盒，並於用餐區設置隔板，提醒餐畢後應立即佩戴口罩，課程表如下圖

■ 教務處建議：

考量學員皆為國中生，並非皆持有手機，入校管制擬彈性調整規劃如下表

▲表一：學員入校管制彈性調整規劃

	8/16(一)	8/17(二)	8/18(三)	8/19(四)	8/20(五)
0830-0900	學員報到				
0900-1000	【始業式】-1 授袍 少年醫師的宣示	【復健科學體驗】-3 行動障礙體驗 (楊育昇副教授) 3M體驗 (余良堯物理治療師) 急性運動傷害處置體驗 (林妙菡物理治療師)	【人體奧秘解析】-3 教室：綜合605 人體構造概論 (李怡琮主任) (何宛怡助理教授) 人體骨骼介紹 (陳永佳副教授) (張昭元助教) 人體切片介紹 (林含貞助理教授) (施耀翔助理教授)	【小心隱形殺手】-2 細菌與黴菌 病毒與免疫 (張玲麗主任) (洪薇鈞助理教授)	【BLS急救訓練】-3 基本救命術訓練 (林瓊璇護理師) (徐鳳考護理師)
1000-1100	【高醫大探險】-2 小組破冰遊戲 提升團隊凝聚力				
1100-1200					
1200-1300	中午/用餐休息				
1300-1400	【臨床技能入門】-4 認識臨床科別 臨床技能體驗 (辛幼梅組長) (郭芳里護理長) (謝佩欣副護理長) (陳寶如護理師)	【水喘喘的秘訣】-2 化粧品調製實驗 膚質儀器分析實驗 (顏峰霖教授)	【探索藥物的秘密】-2 認識藥物 談藥物研發 (葉竹來副教務長)	【神農嘗百草】【漢方小藥師】-2 認識中藥材 防蚊香包製作 (林千如助理教授)	【綜合測驗闖六關】-3 解剖、物治、微免、香粧、 中藥、植物
1400-1500		【讀懂你的心】-2 心電圖基本原理教學 與實際操作 (王昭仁教授) (洪惠珊初級技佐)	【了解蟲蟲危機】-2 認識寄生蟲 雕蟲小技 (王俊傑講師) (李俊德助理教授)	【天然醫藥箱】-2 校園藥用植物導覽 (張訓碩副教授) (陳昱璋助理教授)	
1500-1600					
1600-1700					【結業式】-1 測驗成績公布 頒發結訓證書

日期	說明
8/12(四)	學員 完成TOCC調查
8/16(一)	1.推廣中心提供 學員名冊 、 識別證樣張 予同盟路校門警衛、一教防疫站同仁， 替代實名制簡訊 2.推廣中心派員至同盟路校門 核對學員身分 後提供 識別證 3.學員於一教防疫站配合 出示識別證、量體溫 4.推廣中心當日 完成學員一卡通設定 (課程結束後關閉權限)
8/18(三)~ 8/19(四)	學員 憑識別證 入校，並於一教防疫站配合 刷一卡通、量體溫
8/17(二)、 8/20(五)(暑休日)	推廣中心派員至同盟路校門 核對學員身分、量體溫



▲圖一：高醫少年醫學營課程表

110-1學分班辦理及相關防疫因應



110-1預計辦理66班隨班附讀學分班，是否同意如期辦理招生及開課作業，請討論。

■ 說明：

- 各開班系所須負責以不違反中央與地方防疫規定規劃課程、依校方防疫相關規定管理上課人員、配合防疫規範可採線上教學因應等相關防疫因應，始同意辦理
- 陳請鈞長同意如期辦理110-1學分班招生及開課作業

感謝聆聽、敬請指教

thank you

