



高雄醫學大學

KAOHSIUNG MEDICAL UNIVERSITY

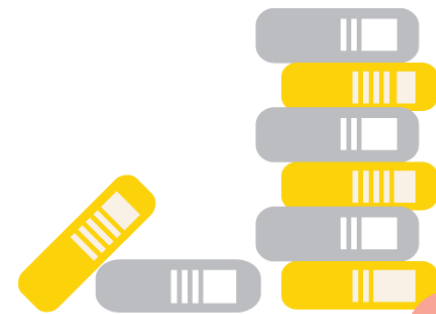


# 因應嚴重特殊傳染性肺炎疫情

## 【安心就學XIII】

報告單位：教務處

中華民國110年5月26日





高雄醫學大學  
KAHSIUNG MEDICAL UNIVERSITY



# 簡報大綱

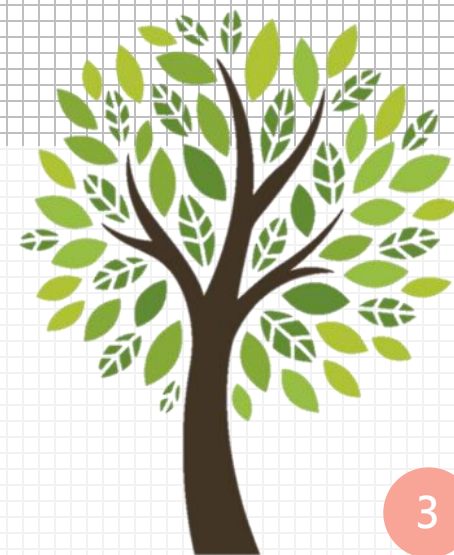
壹、課程因應(含實習)

貳、招生因應

參、推廣教育因應



# 課程因應



# 線上課程因應(1/6)

- 至學期末止，課程全面施行線上教學 (包含實驗、實作、PBL及TBL課程)，實驗課原則改採線上/遠距教學方式或其他替代教學方式，而研究生若非急迫性的研究實驗亦先暫停，但實務上如無法用線上授課方式進行，個別學生基於學習需求需進行實驗，經授課教師評估課程的必要性、急迫性、學生的防疫安全及該實驗場域防疫管理等情形並有完善規劃，得尊重學生意願下予以協助
- 至學期末止，研究生學位論文考試，得採視訊方式辦理，需事先簽請系所主管核准，且全程錄影並存查
- 本學期期末考課程評量應全面採線上/遠距/繳交報告方式，若無法全面採行線上/遠距或繳交報告之實作/實驗課程，經提教學計劃至系所主管核備後，得採分流分組考試方式(室內包含教師人員不得超過5人)並保持室內社交距離，確保師生全程配戴口罩

# 線上課程因應(2/6)

- 經詢問8間北部學校，共計5間學校全校課程改以線上授課至學期末，約占63%

學校名稱	線上課程期程	期末考試方式
台灣大學	至學期末止	以線上考試、書面報告繳交為主，若實體課程須採到校測驗，須符合中央指揮中心規定，一間教室需少於5人應考
台灣師範大學	至學期末止	以線上考試為主，若實體課程須採到校測驗，須符合中央指揮中心規定，一間教室需少於5人應考
台灣科技大學	至學期末止	由各授課教師自主規定，以不到校考試為原則
陽明交通大學	至學期末止	以線上考試為主
東吳大學	至學期末止	以線上考試、書面報告繳交為主
台北醫學大學	至6月8日止，將視疫情滾動式調整	考試部分以不到校考試為原則，請教師採多元評量方式進行
清華大學	至6月11日止，將視疫情滾動式調整	
中原大學	至6月8日止，將視疫情滾動式調整	

# 線上課程因應(3/6)

- 經詢問6間南部學校，共計5間學校全校課程改以線上授課至學期末，約占83%

學校名稱	線上課程期程	期末考試方式
文藻大學	至學期末止	由各授課教師自主規定，以不到校考試為原則
高雄大學	至學期末止	1. 取消或延期考試 2. 採書面報告繳交 3. 線上考試 惟教師繳交成績維持考試後兩周內繳交。
成功大學	至學期末止	由各授課教師自主規定，以不到校考試為原則
義守大學	至學期末止	以線上考試為主
高雄科技大學	至學期末止	以線上考試或繳交書面報告、視訊口試等為主
中山大學	至5月28日止，將視疫情滾動式調整	

# 線上課程因應(4/6)



## 109學年度暑修課程因應疫情配套措施

### ■ 教務處建議

- 暑修第1階段課程一般開課5門、特殊開班14門(截至5/20)。部分特殊開班課程已自5/17起陸續開課
- 課程上課方式因應配套如下：
  - ◆ 5/17-學期末上課之課程(特殊開班)，採線上上課方式進行
  - ◆ 教務處將通知各授課教師預先進行採線上授課與考試之規劃準備

# 線上課程因應(5/6)



## 暑期開設第2類線上課程配套措施

註：第2類暑期課程係指於當學年度第一及第二學期末曾開設之選修課程，且因聘請教師困難或課程屬性適合於暑期開授者

### ■ 教務處建議

- 暑期開設第2類線上課程開設磨課師課程1門
- 磨課師課程仍規劃部分面授時段，因應疫情狀況，擬提出配套方式如下：
  - ◆ 防疫警戒等級維持3級時：暫停所有面授時段改採線上授課。評量的方式改由線上/遠距/繳交報告方式進行
  - ◆ 防疫警戒降低時：面授時段由授課教師評估上課方式，若維持面授上課/考試時，應全程配戴口罩並應間隔就座

開課單位	科目名稱	開課時間	面授日期
通識中心	幸福入門-正向心理學 (磨課師)	6/30-7/16	每周三、五10:00-12:00 7/14(三) 10:00-15:00



# 線上課程因應(6/6)



## 110學年度入學新生先修課程配套措施

### ■ 教務處建議

- 110學年度入學新生先修課程規劃開設5門，分別遠距課程、2門、磨課師課程1門、採線上授課方式1門
- 遠距課程及磨課師課程仍規劃部分面授時段，因應疫情狀況，擬提出配套方式如下：
- ◆ 防疫警戒等級維持3級時：暫停所有面授時段改採線上授課。評量的方式改由線上/遠距/繳交報告方式進行
- ◆ 防疫警戒降低時：面授時段由授課教師評估上課方式，若維持面授上課/考試時，應全程配戴口罩並應間隔就座

開課單位	科目名稱	開課時間	面授日期
通識中心	Python程式設計 (線上)	7/5-8/11	無
通識中心	幸福入門-正向心理學 (磨課師)	6/30-7/16	每周三、五10:00-12:00、7/14(三) 10:00-15:00
口衛系	口腔健康推廣設計 (遠距)	7/7-8/11	8/11 8:00-17:00
醫化系	普通化學(I) (遠距)	7/1-7/23	7/1、7/13、7/23 13:00-16:00
醫化系	普通化學(II) (遠距)	7/26-8/18	8/5、8/18 13:00-16:00

# 學位證書發放方式

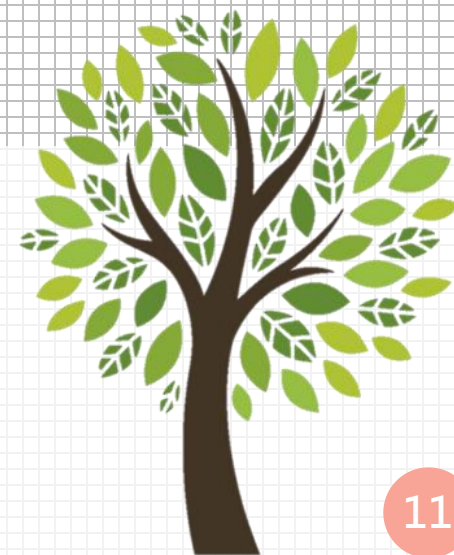
## ■ 離校流程

- 取消紙本離校手續單，新設畢業生離校注意事項程式，由離校程序中的各業管單位提供畢業生離校注意事項的內容及相關連結，供學生查詢

## ■ 學位證書發放方式

- 採雙掛號+便利袋的郵寄方式
- 同學請至資訊系統 **D.1.02英文姓名、手機/email維護**的程式，維護「**學位證書收件地址**」、「**手機**」等欄位的資料。請確保收件地址及聯絡電話的正確性，以利後續寄發作業。**因學位證書僅此一份，若申請遺失補發，僅發給學位證明書。**畢業證書郵寄日期，將另行公告於教務處網站  
僑生、外籍生領取方式：因疫情原因多數國家不收他國郵件，僑、外生領取時間，將另案處理

# 學生實習 因應



# 學生實習因應(1/4)

- 依教育部110年5月21日臺教高通字第1100070257號「因應疫情社區傳播風險升高，請大專校院配合辦理醫事類科學生至實習場所之實習原則及應變機制」公函及110年5月19日教育部通報「大專校院因應疫情停止到校上課 配套措施補充說明」辦理
  - 考量國內疫情已全面提升進入第三級，實習場所應優先作為醫療量能使用，有關大專校院醫事類科學生之實習課程
    - ◆ **醫學系**：實習醫學生即將成為正式醫師，在安全無虞的前提下，仍應到院實習（於照顧病人中學習）。若有院內感染疑慮之實習醫院，應彈性調整實習地點或實習方式，其餘實習醫院如均已進行院區保全之篩檢，仍可正常進行臨床實習。另醫院應給予足夠的個人防護物資，並給予足夠指導，不得安排到風險單位實習（例如：收治確診病人的單位、急診室、室內室外篩檢站等）

# 學生實習因應(2/4)

- ◆ **其他醫事類科學生**：在不影響學生權益下，實習課程授課方式得依「大專校院醫事類科因應嚴重特殊傳染性肺炎疫情之實習課程應變機制」，以一定比率內採虛擬或其他等方式，替代實體臨床授課。但如個別學生基於學習需求仍希望續留實習場所實習，經學校與實習場所評估實習課程的必要性、實習學生的防疫安全、該實習場所的醫療量能等情形並有完善規劃，得尊重學生意願
- ◆ **一般實習課程**：校內外各類實習課程原則改採線上或其他替代教學方式。但如實務上無法用線上授課方式進行，個別學生基於學習需求擬繼續實習，仍希望續留實習場所實習，經學校與實習場所評估實習課程的必要性、實習學生的防疫安全、該實習場所環境安全等情形，並有完善規劃，得尊重學生意願繼續實習
- ◆ 109年12月教育部部與考選部、各醫事相關校系及學會共同商定的「大專校院醫事類科因應嚴重特殊傳染性肺炎疫情之實習課程應變機制」，當教學醫院停止實習時，實習課程授課方式宜有彈性的處理方式，得以一定比率內採虛擬(線上、視訊、直播)或其他(模擬教室、業師或臨床教師到校)等方式，替代實體臨床授課
- ◆ 如實習場所發生群聚感染，而致暫時停止教學活動時，則實習學生(含醫學生)應暫停至發生群聚感染單位實習，改至其他實習場域或以虛擬、其他方式代替實體課程。實習學生或實習指導老師應自主健康管理，或依衛生福利部疾病管制署相關規定進行通報與檢疫隔離

# 學生實習因應(3/4)

## ■ 109學年度實習

學系	因應策略
醫學系 學士後醫學系	● 110.05.31實習生，全面停止外放實習，改為附設醫院實習
牙醫學系	● 109學年度實習學生停止實習 ● 110學年度實習生於110.06.01起實習，依實習場域規定照常實習
口腔衛生學系	● 改以線上課程
藥學系	● 僅剩大同醫院實習生1人，改以線上課程
香粧品學系	● 停止實習
護理學系	● 大學部：附設醫院、小港醫院2、3年級實習生暫停實習至5月28日 ● 碩士班：考量實習為工作場域，爰此照常實習
職能治療學系	● 停止實習，改以繳交作業
物理治療學系	● 僅剩附設醫院實習生3人、大同醫院1人，改以線上課程
心理學系碩士班	● 依各實習醫院規定為主，惟北部或疫情較嚴重地區則暫停實習，改以學會錄製影片線上上課
醫學社會學與社會工作學系	● 碩士班暫停實習，延後實習

# 學生實習因應(4/4)

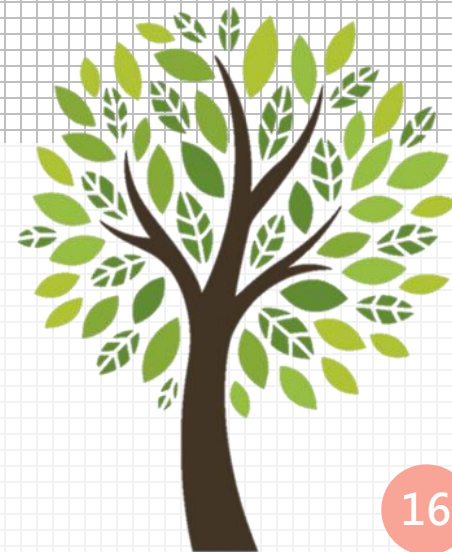


疫情嚴峻，學生暑期醫院的實習可能暴露危險，請討論！

## ■ 教務處建議

- 考量本校多數為國考學系，實習課程為國考必備課程，值此疫情嚴峻之際，各系所需遵循教育部公告及「大專校院醫事類科因應嚴重特殊傳染性肺炎疫情之實習課程應變機制」辦理，全力提供學生實習替代方案及配套措施，協助學生完成實習課程
- 建議各系所依據政府各項防疫政策及指揮中心相關防疫措施持續滾動調整實習計畫，提供配套方案，並即時公告予所屬學生知悉

# 招生因應





# 學士後醫學系入學招生考試(1/8)



## ■ 考試時間及場地規劃

- 筆試日期：經本校學士後醫學系招生委員會第1次臨時會議決議，筆試日期延至110.7.3(六)辦理；面試日期延至110.7.24-25(六、日)辦理。
- 考生人數：筆試1,079人；面試約120人。
- 不開放陪考(除特殊需求者外，須於考前2日向招生組申請，俾同時勾稽陪考人員名單)
- 試場地點：
  - ◆ 筆試一般試場：濟世大樓、勵學大樓、國研大樓、第一教學大樓(僅特殊需求考生)
  - ◆ 面試一般試場：國研大樓



防疫試場：原醫研大樓1樓教室2間(MR-108、MR-109)，比照國中會考，每間防疫試場最多安排五位考生。請學校同意，視疫情變化是否得增加防疫試場1間(MR-109A)備用。

# 學士後醫學系入學招生考試(2/8)



- 依高市衛生局建議，本案防疫應變計畫書將於**6月初**提送審核
- **考前招生組函文請CDC勾稽考生名單**
  - 考試當日若因COVID-19疫情而為「**自主健康管理就醫採檢尚未接獲檢驗結果之個案**」或「**居家檢疫或居家隔離之個案**」或通報為「**疑似或確診COVID-19病例**」者，將不得入場應試。教務處招生組受理考生退費申請
  - 應試當日如考生屬「**自主健康管理者**」或經複檢體溫有發燒(額溫 $\geq 37.5^{\circ}\text{C}$ ；耳溫 $\geq 38^{\circ}\text{C}$ )、呼吸道症狀或腹瀉症狀等之考生，一律安排於防疫試場應試。「**自主健康管理者**」至遲須於考前1日中午12時檢附相關證明文件(如：**自主健康管理通知書**)主動向本校通報，由本校安排試場
- **考試當天考生入校管制措施：**
  - 將分散考生人流，准考證號前700號者自同盟路校門入校；其餘考生由自由路側門入校(人流分散為7:3)
  - 考試當日07:00-16:00 禁用KMU DayPass，禁止陪考人員入校
  - 考生憑准考證或招生組發予之**考生防疫通行證**進出校園
  - 當日亦不開放考生停車
- **校園周圍禁止補習班業者擺攤或發傳單(寫入計劃書內請高市政府或教育局協助)**

# 學士後醫學系入學招生考試(3/8)



## ■ 考前防護措施

依勾稽結果及  
考生自主通報狀況

- 招生組函請CDC勾稽考生名單(含申請陪考名單)
- 「自主健康管理就醫採檢尚未接獲檢驗結果之個案」或「居家檢疫或居家隔離之個案」或通報為「疑似或確診COVID-19病例」者，將不得入場應試
- 自主健康管理者須於考前向招生組通報

現場量體溫  
及確認TOCC

- 所有考生配合檢疫
- 由護理師確認體溫複檢及TOCC
- 倘考生需於防疫試場應試，除口頭關懷並向考生說明因應防疫須配合之處
- 由專人引導至「防疫試場」(醫研大樓)應試

一般健康考生

- 遵照校園因應疫情防疫措施辦理
- 至指定試場應試

# 學士後醫學系入學招生考試(4/8)



※面試僅開放同盟路出入口

## ■ 高雄醫學大學校區



出入口1 (同盟路)  
不開放陪考

**檢疫站**

1. 考生請務必攜帶准考證及貼有照片之身分證件正本
2. 量測體溫、酒精消毒、回收TOCC
3. 各檢疫站有1位護理師協助複檢

**室內空間**

保持良好通風  
定時清潔消毒  
人員佩戴口罩

1. 考生出示准考證，且須配戴口罩
2. 經檢疫，發放考生防疫通行證(憑證當天考試期間進出校園)  
如遇具發燒、呼吸道症狀、腹瀉等症狀之考生，由環安室/衛保組護理師引導異常考生前往防疫試場，並提供其防疫包。

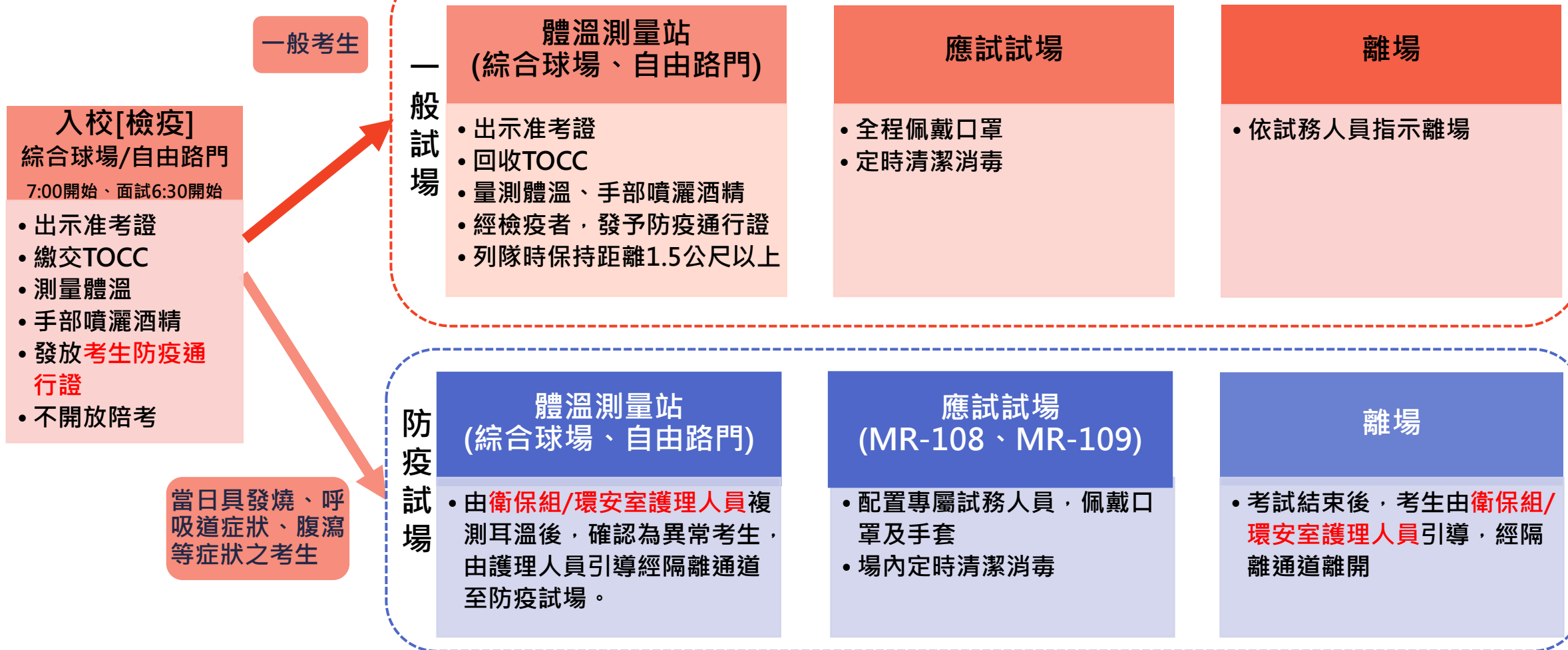
出入口2 (自由路)  
不開放陪考

附設中和紀念醫院  
緊急醫療支援

# 學士後醫學系入學招生考試(5/8)



## ■ 考生入校檢疫流程



※面試僅開放同盟路出入口

# 學士後醫學系入學招生考試(6/8)



## ■ 防護措施[筆試]：

### 檢疫處(校門口)

- 量測體溫，出示准考證、回收TOCC，發予防疫通行證
- 考生午休時間進出校園應再次經檢疫處量測體溫

110學年度學士後醫學系  
入學招生考試

**報到流程**

1. 量測體溫· 手部消毒
2. 出示准考證
3. 繳交健康關懷問卷
4. 領取考生防疫通行證

**防疫注意事項**

- 請保持社交距離
- 請使用酒精消毒或乾洗手清潔
- 配合防疫及您的健康請測量體溫

如有以下情形請先行告知

- 有出入境之紀錄及接觸史 請主動告知
- 有發燒咳嗽等呼吸症狀

高雄醫學大學 關心您的健康

### 試場區

- 考前一日及考後當日消毒
- 座位設有隔板；小型教室不超過50人座、大型教室不超過80人座
- 各試場皆開放冷氣，開啟試場前、後門及窗戶，維持試場適度通風
- 每節作答時間結束後，考生由樓管人員引導至戶外通風處等待再入場(期間均須保持社交距離並戴口罩)；於預備鈴響前，不得於樓梯間或各試場走廊上聚集。亦不得於走廊上飲食
- 中午休息時間85分鐘，開放50分鐘時間予考生留於原座位(維持社交距離、使用隔板並禁止交談)快速用餐，餐後將口罩戴上。餘35分鐘為清潔消毒及預備下午試場時間
- 節次休息時間請監考人員協助簡易清潔考間

### 公共區域

- 考前一日及考後當日消毒
- 廁所及公共空間清潔消毒頻率至少每考試節次一次，並視人潮狀況增加次

- ※ 清潔消毒事宜需請總務處協助之(衍生之假日工作費另簽請同意以防疫經費或科室經費核銷)
- ※ 各定點應備酒精、護目鏡、手套、備用口罩等清潔用品

# 學士後醫學系入學招生考試(7/8)



## ■ 防護措施[面試]：

### 檢疫處(校門口)

- 量測體溫，出示准考證、回收TOCC，發予防疫通行證
- 僅開放同盟路校門通行

110學年度學士後醫學系入學招生考試

**報到流程**

1. 量測體溫· 手部消毒
2. 出示准考證
3. 繳交健康關懷問卷
4. 領取考生防疫通行證

**防疫注意事項**

- 請保持社交距離
- 請使用酒精消毒或乾洗手清潔
- 配合防疫及您的健康請測量體溫

如有以下情形請先行告知

- 有出入境之紀錄及接觸史 請主動告知
- 有發燒咳嗽等呼吸道症狀 請主動告知

高雄醫學大學 關心您的健康

### 試場區

- 考前一日及考後當日消毒
- 每半天僅約30名考生，場地開放冷氣並開啟前、後門保持通風
- 各面試跑站考間皆開放冷氣，為顧及面試品質，考試中僅微開考間前、後門或窗戶以維持考間適度通風，於換站時則將前後門大開讓空氣對流、維持通氣
- 換站時由試務人員協助消毒門把，考間桌面請考官協助消毒
- 考生與考官(含SP)保持1.5公尺以上距離
- 請營繕組協助開啟國研3樓部分窗戶至適當寬度(目前為上鎖狀態)
- 報到區及休息區採梅花座且座位固定
- 全場除飲水外不得飲食

### 公共區域

- 考前一日及考後當日消毒
- 廁所及公共空間清潔消毒頻率至少每考試節次一次，並視人潮狀況增加次數

- ※ 清潔消毒事宜需請總務處協助之(衍生之假日工作費另簽請同意以防疫經費或科室經費核銷)
- ※ 各定點應備酒精、護目鏡、手套、備用口罩等清潔用品

# 學士後醫學系入學招生考試(8/8)



## ■ 闈內人員、監試人員、面試委員、試務工作人員(含工讀生)健康管理：

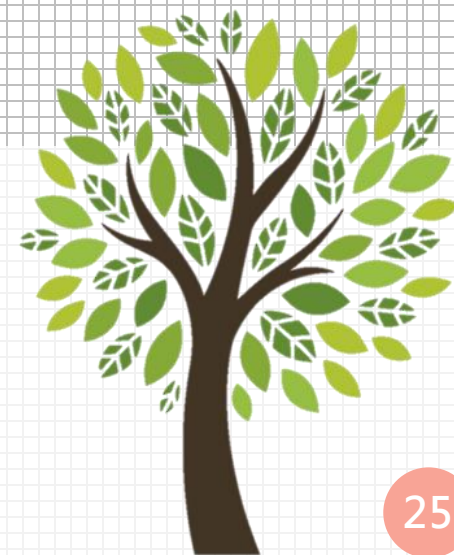
- 入闈人員將於入闈前一日完成與CDC之勾稽，並完成核酸篩檢(檢測結果須為陰性者方得入闈)，人員均單獨一室，每日至少二次測量體溫
- 所有參加者均須填寫「健康關懷問卷」(或經人事室或衛保組普查)，以掌握其健康狀況及接觸史
- 試場人員裝備：視疫情提供**口罩**、**面罩或護目鏡**與**手套**防護

## ■ 國內疫情嚴峻，本項招生考試可能面臨之困難：

疫情變化無法掌握，為確保考生及所有參與人員之健康及降低活動風險，監試人員、試務工作人員(含工讀生)之需求量恐較往年為多，人員之邀請及招募亦顯不易，敬邀師長踴躍參與監考



# 推廣教育因應



# 推廣教育因應(1/2)

## ■ 109-2防疫期間推廣課程開課原則

- 以不違反中央與地方防疫規定規劃課程
- 依校方防疫相關規定管理上課人員
- 配合防疫升級，本學期自5月17日起暫停所有推廣教育實體課程，並已全面採取改以線上教學或延期至6月中下旬後視疫情辦理
- 若課程不適用遠距教學，將呈報業管單位停辦課程



# 推廣教育因應(2/2)

## ■ 109-2推廣近期課程已執行之防疫因應

因應作法	說明
採線上教學 至本學期末	<ul style="list-style-type: none"><li>◆ 學分班課程</li><li>◆ 樂齡大學暨樂齡研究苑碩、博仕班班級課程</li></ul>
延期開課	<ul style="list-style-type: none"><li>◆ 市民學苑課程，共計16班，順延至6月中下旬後上課</li><li>◆ 「CBM嬰幼兒撫觸按摩與應用課程」，首次延期上課日訂為6月26日，屆時若防疫政策尚未鬆綁，將順延至7月17日</li><li>◆ 「失智症照顧服務20小時訓練課程」，延期至7月4日開課</li><li>◆ 勞動部產業人才投資方案醫學檢驗數據整合判讀：<ul style="list-style-type: none"><li>• 台北班，原5月16日課程，延至7月4日上課</li><li>• 高雄班，延期至8月開課</li></ul></li></ul>

※其餘課程暫依原訂規劃辦理，將視疫情狀況，滾動式調整。

※因課程異動，無法繼續完成課程者，依規定或按比例退費；未開課者，全額退費

# 感謝聆聽、敬請指教

thank you

← 1.5M →

