



高雄醫學大學

KAOHSIUNG MEDICAL UNIVERSITY



# 因應嚴重特殊傳染性肺炎疫情

## 【安心就學VI】

報告單位：教務處

中華民國110年1月25日





高雄醫學大學  
KAOHSIUNG MEDICAL UNIVERSITY



# 簡報大綱

壹、學生註冊、修課因應

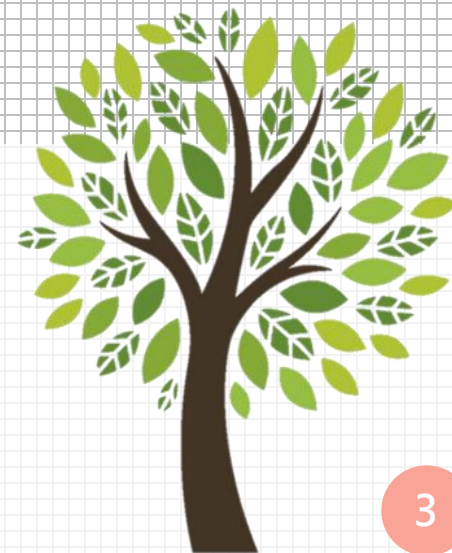
貳、學生實習因應

參、招生因應

肆、推廣教育因應



# 註冊、修課 因應



# 109學年度第2學期新生註冊(1/3)



項目	日期	備註
寄發入學通知	110年1月21日(星期四)	錄取學生可先憑招生組寄發之入學許可通知書，辦理後續來台事宜
網路新生個人資料維護	110年1月22日(星期五)至 110年2月19日(星期五)止	學生資訊系統( <a href="https://wac.kmu.edu.tw">https://wac.kmu.edu.tw</a> ) → <u>D.0.01新生報到導覽</u>
選課期程	<u>預選課時間：</u> 110年01月25日(星期一) 00:00至 110年02月05日(星期五) 24:00止 <u>第一次加退選：</u> 110年02月08日(星期一) 20:00至 110年02月19日(星期五) 12:00止 <u>第二次加退選：</u> 110年02月19日(星期五) 20:00至 110年03月02日(星期二) 12:00止	系所承辦人員及主管可至資訊系統 <u>Q.1.19a系所查詢學生選課資料</u>
註冊日、開學日	110年2月22日	系辦及主管可至資訊系統 <u>Q.1.19.系所查詢學生資料</u> ，查詢學生註冊情形。

# 109學年度第2學期新生註冊(2/3)



## 線上註冊

- 辦理線上註冊: 維護「基本資料填寫及上傳身分證件、學歷文件等資料」。
- 另簽切結書保證所提供資料屬實，來校後仍需完成身分證件、學歷文件正本查驗程序。如經查證資料不符規定或變造之情事，將依本校學則第12條之規定開除學籍。
- 保留學籍、延緩註冊(繳費)，依學則相關規定辦理。

## 入境後辦理

- 入境後至註冊課務組完成身分證件、學歷文件正本查驗程序。
- 補辦理體檢(依學務處衛保組規定辦理)
- KMU獎學金(依國際處規定辦理；領取年限實際計算方式須待審核委員會決議)

# 109學年度第2學期新生註冊(3/3)



## ■ 保留入學資格：

- 依據學則第10條規定，**新生因故不能完成入學手續者**，應於註冊截止前書面向教務處申請保留入學資格，經核准後，當學年毋需繳納任何費用
- 學生得以電子郵件方式向教務處或委託各系所承辦人員協助申請保留入學資格及檢具相關證明

## ■ 延緩註冊(繳費)：

- 依據學則第14條規定，**學生因故無法如期辦理註冊者**，須事先向教務處辦理請假手續，經核准後，始得延期註冊至多以二週為限。但情況特殊經書面請准延緩註冊者，不在此限
- 依109學年度第1學期作法，**延緩繳費需求之外籍生**請學生填寫「延遲繳費申請單」後，統一由國際事務處上簽會辦教務處、學務處、總務處、會計室等相關單位，簽呈奉核後，若學生也完成線上基本資料填寫及上傳證件，即視同學生完成線上註冊
- **學生來台之後**，仍需至註冊課務組繳驗各項證件正本，並完成校內實體註冊程序。

## ■ 因應疫情若教育部有相關規範者，則依教育部規定辦理

# 因疫情無法返台境外生選課(1/3)



- 依據109年8月26日嚴重特殊傳染性肺炎防疫小組(2019-nCoV)第二十六次會議決議辦理。關於返台須隔離及自主管理學生，若無法於開學日至課堂上課，或因疫情延遲返台上課之學生，其上課方式的因應措施如下：

因應措施	建議作法
同步線上教學	<ul style="list-style-type: none"><li>• 建議以<b>同步線上授課</b>為優先，確保學生於課程時段在線上課</li><li>• 教師使用遠距教學軟體授課 (可搭配視訊攝影鏡頭)</li><li>• 同步進行錄製，上傳至數位學習平台</li></ul>
非同步線上教學	若因時差等因素，而無法同步上課，建議(預先) <b>錄製課程</b> ，並 <b>上傳至數位學習平台</b>

※考量部分課程屬性，無法完全以錄影等方式取代，建議授課教師仍需有補課之措施，以完善學生之學習內容

# 因疫情無法返台境外生選課(2/3)



## 【109學年度第2學期針對因防疫影響而無法如期返校上課之陸生、境外生，建議沿用本校安心就學機制】

項目	彈性修業機制
選課學分數	<ul style="list-style-type: none"><li>因疫情無法符合本校「學生選課辦法」第九條，每學期應修學分數規定者，得提出相關證明並以專案申請方式，不受每學期最低應修科目學分數限制</li><li>放寬跨校選課條件：針對因疫情無法返校就學之學生，學生不受重補修課程或本校位開課程及修讀科目學分數限制</li><li>若所修科目學分如未達每學期最低應修科目學分，得依所修學分數繳交學分費，毋須繳交全額學雜費</li></ul>
考試成績	鼓勵教師運用本校線上考試系統或數位網路學園進行線上測驗，並請課程主負責教師研擬補救考試，並依補考成績實際計算
休學	<ul style="list-style-type: none"><li>以電子郵件方式向教務處各承辦人員申請休學，檢附相關證明文件電子檔，委由系所辦理，毋須註冊及繳納相關學雜費用，不受每學期休學申請期限限制；休學期限屆滿仍無法復學者得專案延長休學期限</li><li>休學後退全額學雜費用，不受學生休、退學時間點限制</li></ul>



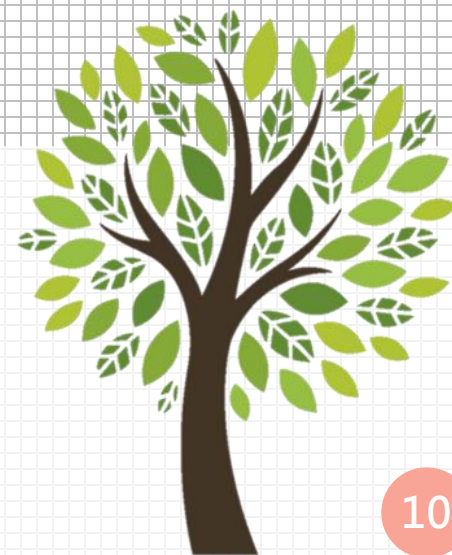
# 因疫情無法返台境外生選課(3/3)



## 【109學年度第2學期針對因防疫影響而無法如期返校上課之陸生、境外生，建議沿用本校安心就學機制】

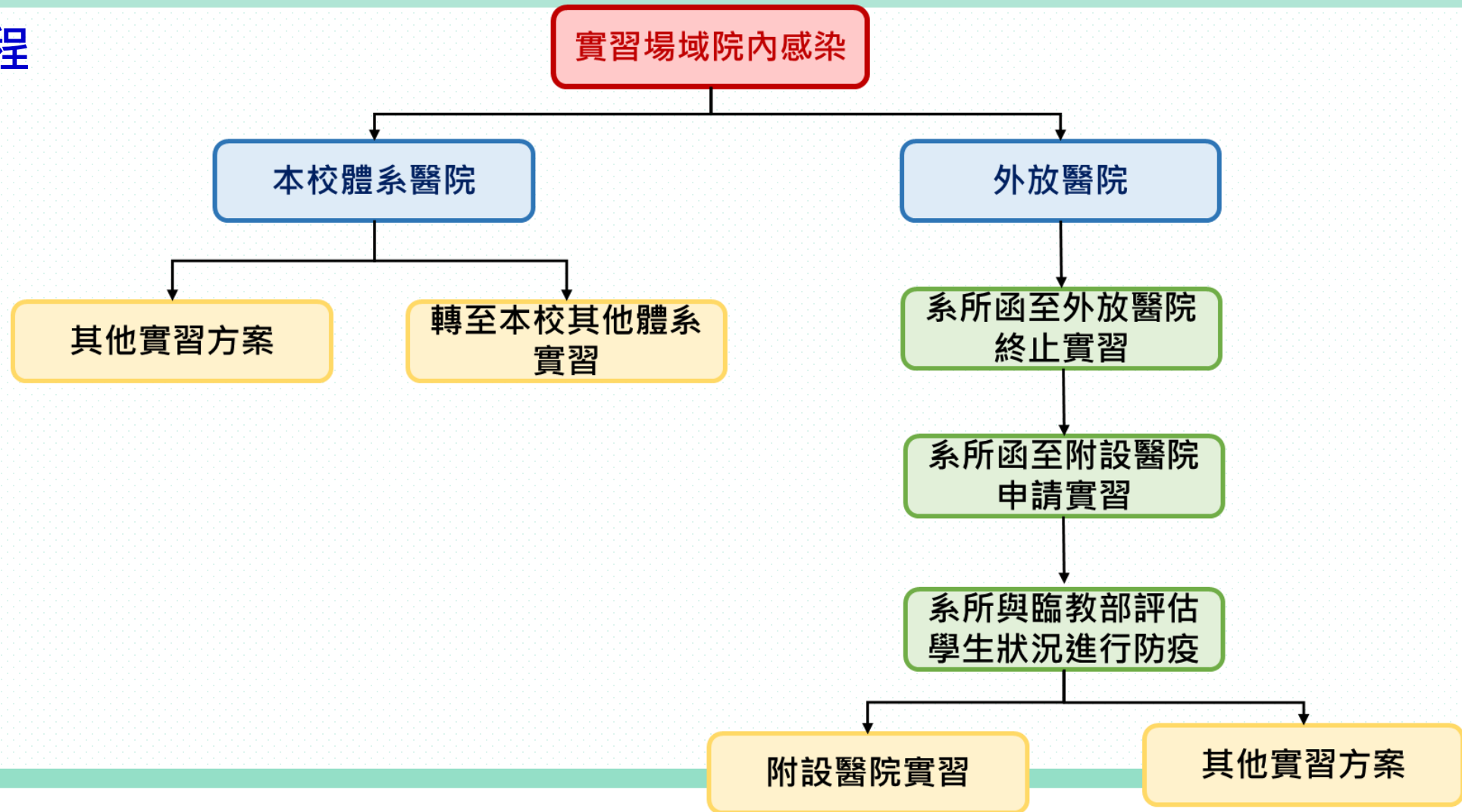
項目	彈性修業機制
退學	透過學務處審酌學生身心狀況及學習需要，不受學業成績不及格退學規定限制
復學	不受限於開學前完成復學手續，並於返台就學後，系所及課程主負責教師規劃補課事宜
延長修業期限	修業期限屆滿無法修畢應修科目學分者，系所協助學生專案延長其修業期限，彈性延長其修業期限
畢業資格	<ul style="list-style-type: none"><li>學生如期畢業配套：<ul style="list-style-type: none"><li>學生部分應修科目及學分或畢業條件無法完成者，得向系所提出申請，經系所課程委員會討論通過後提供替代課程或作法，並簽請同意後，以協助學生準時畢業</li><li>研究所學生於當學期若需進行學位考試者，依「研究生學位考試辦法」第4條規定，以視訊方式辦理</li></ul></li><li>放寬畢業離校辦理時程與程序，得委託他人代辦外，亦可專案申請延後畢業離校，至多延後6週。學位證書授予日期，依原畢業時間登載</li></ul>

# 學生實習 因應

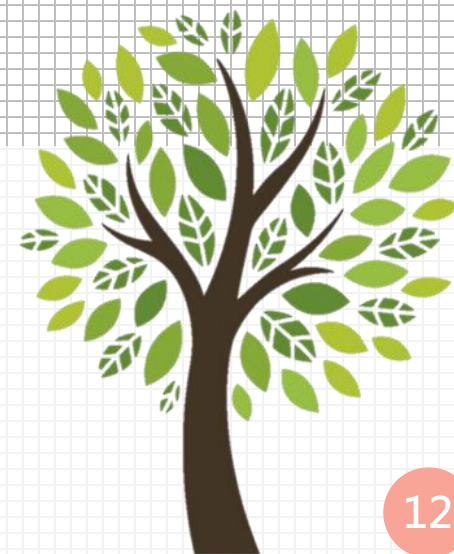


# 學生實習因應

## ■ 作業流程



# 招生因應



# 近期國內招生宣傳活動



活動名稱	活動日期	預估活動人數	相關防疫措施或配套
2021攜澎引盼升學經驗傳承及大學科系博覽會(假澎湖馬公高中)	110.1.25	約150人	配合中央流行疫情指揮中心訊息應變，如活動取消將改採提供學院簡介供師生參閱
高中生大學科技博覽會(假彰化精誠高中)	110.2.19	約100人	
大學院校招生宣導博覽會(假高雄旗美高中)	110.3.3	約150人	
110學年度國立虎尾高級中學大學博覽會	110.3.5	約150人	
僑生先修部大學博覽會(假林口師大)	110.3.19	約1,000人次 (含僑先部、雙北、桃園地區高中)	從體育館移至戶外空間，除採實名登記及人流管控外，現場將設立健康站隨時提供量體溫及酒精消毒

※招生組每場預計安排2-3名工作人員參加

# 110學年度招生考試時程及辦理原則



- 招生考試因應措施依據「高雄醫學大學辦理招生考試防疫措施指引作業原則」辦理
- 如因疫情須有所異動，悉依教育部最新措施或經過相關招生委員會商議調整
- 因疫情導致招生試務異動時，將主動公告(本校首頁、教務處及招生資訊網、各招生單位)。
- 考生檢具證明因疫情導致無法應試且申請退費者，以全額退費辦理
- 大學甄選繁星推薦、個人申請面試等防疫應變，比照109學年度作法
- 個人申請及「個人申請(離島地區考生)視訊面試試辦計畫」關於備用試場、離島視訊面試之預備，將於年後進一步與附院及校內各行政單位討論

# 寒假各項招生考試時程總覽



招生考試類別	入校日期	預估人數
寒假轉學考面試	110.1.11(一) (已辦理)	150人
四技二專青儲戶面試	110.1.25(一)*	2人
心理系碩士班入學筆試	110.1.28(四) *	約190人
碩士及碩專入學面試	110.1.30(六)~110.2.24(三) *	約500人 (各系所辦理日期如下)

## ■ 110學年度研究所碩士班&碩專班面試時程：

日期	面試學系/所	日期	面試學系/所
110/1/30(六)	高齡長期照護碩士學位學程、性別研究所	110/2/08(一)	醫學社會學與社會工作學系碩士班
110/1/31(日)	運動醫學系碩士在職專班	110/2/18(四)	牙醫學系碩士班、醫學檢驗生物技術學系碩士班
110/2/01(一)	運動醫學系碩士班、熱帶醫學碩士學位學程、醫藥暨應用化學系碩士班	110/2/19(五)	物理治療學系碩士班、心理學系碩士班(臨床組)
110/2/03(三)	醫學研究所、臨床醫學研究所、醫務管理暨醫療資訊學系(醫務管理組、智慧醫療組)	110/2/20(六)	牙醫學系碩士在職專班、口腔衛生學系碩士班、口腔衛生學系碩士在職專班、藥學系碩士班、臨床藥學碩士班、醫務管理暨醫療資訊學系碩士在職專班
110/2/04(四)	毒理學碩士學位學程	110/2/22(一)	醫學影像暨放射學系碩士在職專班、醫學影像暨放射學系碩士班、職能治療學系碩士班、心理學系碩士班(應用組)
110/2/05(五)	醫學研究所(醫學教育組)、化粧品學系碩士班、AI健康產業應用碩士學位學程	110/2/23(二)	公共衛生學系碩士班
110/2/06(六)	藥學系碩士在職專班、天然藥物研究所、護理學系碩士班	110/2/24(三)	心理學系碩士班(諮商組)

# 寒假期間考生入校防疫管控措施



- 「考生入校注意事項」及「健康關懷問卷」將於考前公告
- 招生組提供**考生名冊**予各出入管制口，**不開放陪考**
- 考生憑**准考證**(四技二專青儲戶考生持**身分證**)核對入校
- 招生組將準備**適量備用口罩**於校園**出入管制口**，提供予**未佩戴之考生**(以免延遲報到時間)
- 110.1.28 心理碩筆試(8:30~10:30)及週間面試日期，招生組安排工讀生於同盟路大門、自由路門口協助考生入校及指引；週末則安排於同盟路口協助考生入校
- 安排**備用試場與人力**(偕同各學系)
- 各學系/所研究所面試所需之**口罩、酒精**等物資由招生組統籌向**環安室及總務處**申請、提供各學系請領
- **主動公告疫情導致之招生試務異動**(學校首頁、教務處及招生資訊網)



# 110學年度招生考試時程



招生考試類別	面試/入校筆試日期	預估人數
養成公費生面試	110.04.11(日)	約250人
大學甄選繁星推薦(僅醫、牙面試)	110.04.16(五)~110.04.17(六)	約60人
大學甄選個人申請(所有學系)	110.04.14(三)~110.04.25(日)	約2,000人 (分散不同日期)
博士班考試入學面試	110.04.23(五)~110.04.29(四)	約100人
養成專科護理師(碩專班)面試	110.05.01(六)	去年無考生
學士後醫學系筆試	110.05.29(六)	約1,000人
四技二專	110.06.18(五)	約20人
學士後醫學系面試	110.06.26(六)~06.27(日)	約120人

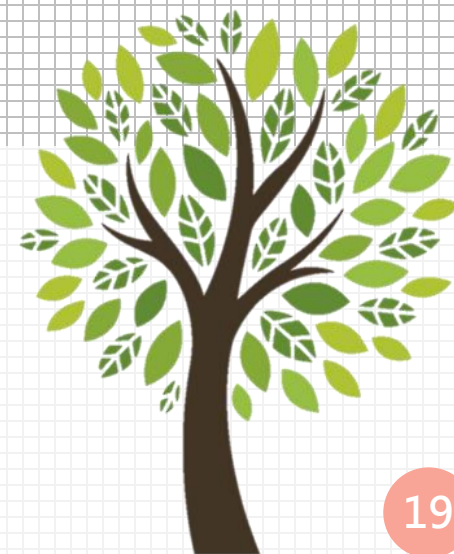
# 110學年度招生考試入校防疫管控措施



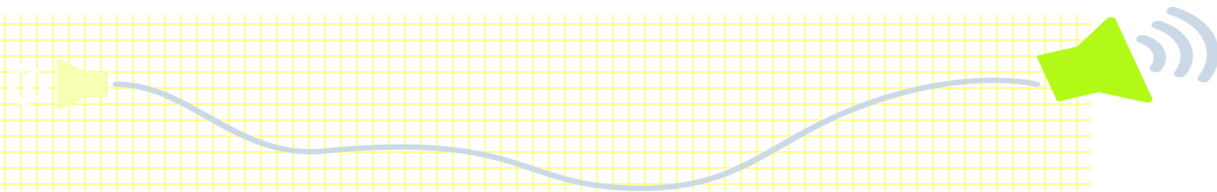
## ■ 4月起重要考招整體因應措施擬比照上學年度辦理：

- 招生組：規劃考生應試流程、盤點因防疫所需資源、試前勾稽考生名單等
- 招生學系：擬於3月中~下旬前提供面試全流程)地點/教室(含備用試場)、人力安排情形(建議皆為原預計數量雙倍規劃)予招生組。另需預估可能因應疫情而須增加的資源需求(設備、人力及經費)
- 另須請附院及校內行政單位協助支援：
  - ◆ 附院：院外組合屋作為隔離試場(110.3.29~110.4.26)、護理人員支援
  - ◆ 總務處：考生入校動線規劃、教室及廁所於使用後清潔消毒等
  - ◆ 衛保組及環安室：護理協助、防疫器材提供(如額耳溫槍、防疫包)等
  - ◆ 圖資處：網路連線及視訊連線設備等
  - ◆ 人資室：防疫排班等

# 推廣教育 因應



# 推廣教育因應(1/2)



## ■ 寒假課程因應疫情的辦理機制

課程名稱	上課日期	上課時間	人數	擬處理方式
徜徉在台灣醫療技術之美好	110.01.25 ~ 110.01.26	每天 09:00 ~ 17:00	129	<ul style="list-style-type: none"><li>• 1月25、26日日08:45 ~ 09:45增派工讀生至自由路與同盟路校門口協助學員實名制與量體溫作業</li><li>• 第一天上課發給學員學員證，爾後學員憑證進出校門</li><li>• 課前提供學員名冊予警衛室</li><li>• 每天上課學員簽到</li></ul>
Python程式設計	110.01.25 ~ 110.02.04	每星期一 ~ 四 09:00 ~ 12:00	20	
EV3 任務 X 樂高特務 A班	110.01.25 ~ 110.01.29	每天 09:30 ~ 12:30	17	
EV3 任務 X 樂高特務 B班	110.02.01 ~ 110.02.05	每天 09:30 ~ 12:30	17	
M-Worrier 自造坦克A班	110.01.25 ~ 110.01.29	每天 13:00 ~ 16:00	10	<ul style="list-style-type: none"><li>• 課前提供學員名冊予警衛室，學員配合校門口實名制與量體溫作業</li><li>• 第一天上課發給學員學員證，爾後學員憑證進出校門</li><li>• 每天上課學員簽到</li></ul>
M-Worrier 自造坦克B班	110.02.01 ~ 110.02.04	每天 13:00 ~ 16:00	10	
生物醫學實驗班- 3D列印與生技醫藥 A 班	110.01.23 ~ 110.01.30	每星期六 09:00 ~ 17:00	33	<ul style="list-style-type: none"><li>• 課前提供學員名冊予警衛室，學員配合校門口實名制作業</li><li>• 第一天上課發給學員學員證，爾後學員憑證進出校門</li><li>• 每天上課學員簽到</li></ul>
生物醫學實驗班- 3D列印與生技醫藥 B 班	110.01.24 ~ 110.01.31	每星期日 08:00 ~ 17:00	33	

# 推廣教育因應(2/2)

## 高雄醫學大學 推廣教育與數位學習中心 嚴重特殊傳染性肺炎COVID-19 防疫措施學員公告

為落實防疫工作，避免傳染與擴散之風險，即日起中心實施以下措施，敬請配合：

- 一、參與課程學員請全程佩戴口罩(請自備)上課。
- 二、廁所洗手台皆有提供洗手乳，到校進入教室前，請務必先徹底洗手，並避免手部觸碰眼口鼻。
- 三、打開教室門窗，維持室內良好通風。
- 四、除飲用水外，請盡量減少在教室內飲食，降低傳染風險。
- 五、如出現發燒、咳嗽或流鼻水等呼吸道症狀；或是腹瀉，請盡速就醫並在家休息避免前來上課。
- 六、上課期間，若臨時出現發燒、咳嗽或流鼻水等呼吸道症狀；或是腹瀉，請學員戴上口罩並告知老師或中心，盡快離開教室前往就醫。
- 七、依據政府中央疫情指揮中心公告，各類需進行居家隔離、檢疫與健康管理者，請與本中心聯繫，切勿違法前來上課。

以上事項感謝大家的配合。



# 感謝聆聽、敬請指教

thank you

← 1.5M →

