



高雄醫學大學

KAOHSIUNG MEDICAL UNIVERSITY



因應嚴重特殊傳染性肺炎疫情

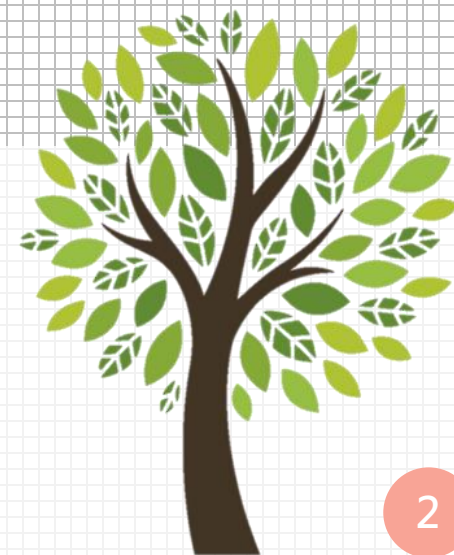
【安心就學-XVI】

報告單位：教務處

中華民國109年4月27日



教務因應



線上課程(1/5)

- 依據109年4月13日嚴重特殊傳染性肺炎(COVID-19)防疫小組第十六次會議討論
- 依據109年4月20日嚴重特殊傳染性肺炎(COVID-19)防疫小組第十七次會議討論



落實上課分流政策，有些老師得知學校要抽查，便調課到其他天上課

- 教務處於4月23日發通知給全校師生，請授課教師提醒學生確實配戴口罩，保持室內教室座位間隔
- 自4月27日起，教務處將派員巡堂，查看班級上課情況，並拍照存檔以利教育部查核
- 針對臨時調課課程，授課教師需於上課一週前提出調課申請，作為教務處巡堂抽查之依據

線上課程(2/5)

- 依據109年4月13日嚴重特殊傳染性肺炎(COVID-19)防疫小組第十六次會議討論
- 依據109年4月20日嚴重特殊傳染性肺炎(COVID-19)防疫小組第十七次會議討論

期中考紙筆測驗，拉開考生距離，但目前同學收到位置圖，卻跟過去差不多，只有左右間隔一個位置，前後就沒有，不是室內要保持1.5公尺嗎？希望學校不要不遵守防疫規定

- 依據教育部109年4月5日通知「大專校院於連假結束師生返校之防疫注意事項」及教務處109年4月15日高醫教通字第089號通知辦理，教師應嚴格執行社交距離規範，若不能維持室內1.5公尺，就須全面配戴口罩

■ 考場安排

- ◆ 考生座位間隔需保持適當距離，教師可視考試學生人數，多借用中型或小型教室，作為彈性考場之運用
- ◆ 監試人員至考場先行打開門窗，確保試場通風良好，並全程留意考生身體狀況，如有異狀者，請速與學務處衛生保健組聯繫，並給予適當的協助

- 目前針對容額100人以上教室，資訊系統可設定梅花座，供防疫期間考場座位安排

教室	教室人數	間隔後可排人數
A1	240	60
A2	232	58
A3	152	38
CS301	250	66
CS302	250	71
CSB101	100	30
E11	120	40
E12	120	40
IR201	195	48
IR301	195	51
IR401	195	51
IR501	195	51
W21	130	40

線上課程(3/5)

- 依據109年3月18日嚴重特殊傳染性肺炎(COVID-19)防疫小組第十二次會議討論
- 依據109年3月23日嚴重特殊傳染性肺炎(COVID-19)防疫小組第十三次會議討論
- 依據109年3月30日嚴重特殊傳染性肺炎(COVID-19)防疫小組第十四次會議討論
- 依據109年4月6日嚴重特殊傳染性肺炎(COVID-19)防疫小組第十五次會議討論
- 依據109年4月13日嚴重特殊傳染性肺炎(COVID-19)防疫小組第十六次會議討論
- 依據109年4月20日嚴重特殊傳染性肺炎(COVID-19)防疫小組第十七次會議討論

海軍官校疫情，確診學生有不少在高雄，上岸後在高雄四散搭乘大眾運輸工具，之後一定會繼續擴散，接觸史追不完，學校有考慮全面遠距上課嗎？

- 依據教育部3月19日「大專校院因應嚴重特殊傳染性肺炎疫情採遠距教學注意事項」及3月31日「大專校院因應嚴重特殊傳染性肺炎疫情停課復課及授課因應防疫調整演練注意事項」辦理，**學校實施全校性防疫遠距教學演練以不超過14天為原則**，全面施行遠距教學則需經教育部同意方可實施
- 線上課程目前規劃
 - ◆ 自3月23日起，選課人數達**100人以上之課程**(不含實習、實驗、PBL、TBL課程)，採線上授課方式。(主開+合開課程，共68門)
 - ◆ 自4月13日起，**上課人數佔教室座位 50%以上課程**，採**部分學生到校面授、部分學生同步遠距上課方式進行**，學生分組方式由課程主負責教師與學生自行協調，通識課程依通識教育中心公告辦理
- **有關遠距課程是否再擴大，將視疫情發展狀況、教育部及本校情況調整**

線上課程(4/5)

- 依據109年4月13日嚴重特殊傳染性肺炎(COVID-19)防疫小組第十六次會議討論
- 依據109年4月20日嚴重特殊傳染性肺炎(COVID-19)防疫小組第十七次會議討論



希望遠距可以持續到學期末

- 線上課程仍於學期持續落實，配合防疫需求以及兼顧授課學習品質
- 未來將視疫情發展狀況及指揮中心、政府相關單位通知及時採取相關措施



到校考試永遠不知道身邊的人曾經到過什麼地方，學生及家長都感到恐慌

- 本校嚴格執行教職員工生、計畫人員憑相關證件量測體溫入校，校外人士則一律不准進入校園
- 本校各處室定期追蹤全體教職員工生身體狀況，及TOCC旅遊接觸史調查，曾到過高風險地區之教職員工生則進一步追蹤與關懷
- 自4月20日起已規定進入教室一律配戴口罩
- 自4月27日起將一律要求進入校園配戴口罩

線上課程(5/5)

- 依據109年3月18日嚴重特殊傳染性肺炎(COVID-19)防疫小組第十二次會議討論
- 依據109年3月23日嚴重特殊傳染性肺炎(COVID-19)防疫小組第十三次會議討論
- 依據109年3月30日嚴重特殊傳染性肺炎(COVID-19)防疫小組第十四次會議討論
- 依據109年4月6日嚴重特殊傳染性肺炎(COVID-19)防疫小組第十五次會議討論
- 依據109年4月13日嚴重特殊傳染性肺炎(COVID-19)防疫小組第十六次會議討論
- 依據109年4月20日嚴重特殊傳染性肺炎(COVID-19)防疫小組第十七次會議討論



有超過人數的課需遠距教學卻沒有執行，雖換稍大一點教室，但仍進行近距離小組討論，請校方嚴格要求老師執行並確認是否有執行？

- 教務處於4月27日起不定期派員巡堂，查看教室座位間隔及出席人員口罩配戴情形
- 若教師更換大教室後，上課人數佔教室座位數50%以下，則不納入第二階段遠距教學名單
- 若因課程上課方式需採行小組討論者，仍須配戴口罩上課，並保持適當距離



上次防疫說明會中「三月底前校內每門課完成一次同步或非同步遠距教學演練」此句作出說明？因為除了百人以上已遠距外，皆沒有實施此項說明，相信還有不少課沒實施過，請問是怎麼回事？

- 為使授課教師熟悉同步或非同步遠距課程操作模式，教務處於3月19日通知各教學單位，依本學期開設課程，擬定因應疫情停課時之彈性配套措施，3月底前至少完成一次同步或非同步遠距教學演練
- 目前100人以上課程及修課人數達教室容額50%以上之課程改為線上授課及分流到校上課，教務處將透過Google Meet使用紀錄與數位學習平台上傳影片等相關紀錄，了解教師的使用情況
- 若同學遇教師無遵循相關防疫政策，建議與教務處反應，並由教務處配合圖資處進行教師輔導

感謝聆聽、敬請指教

thank you

