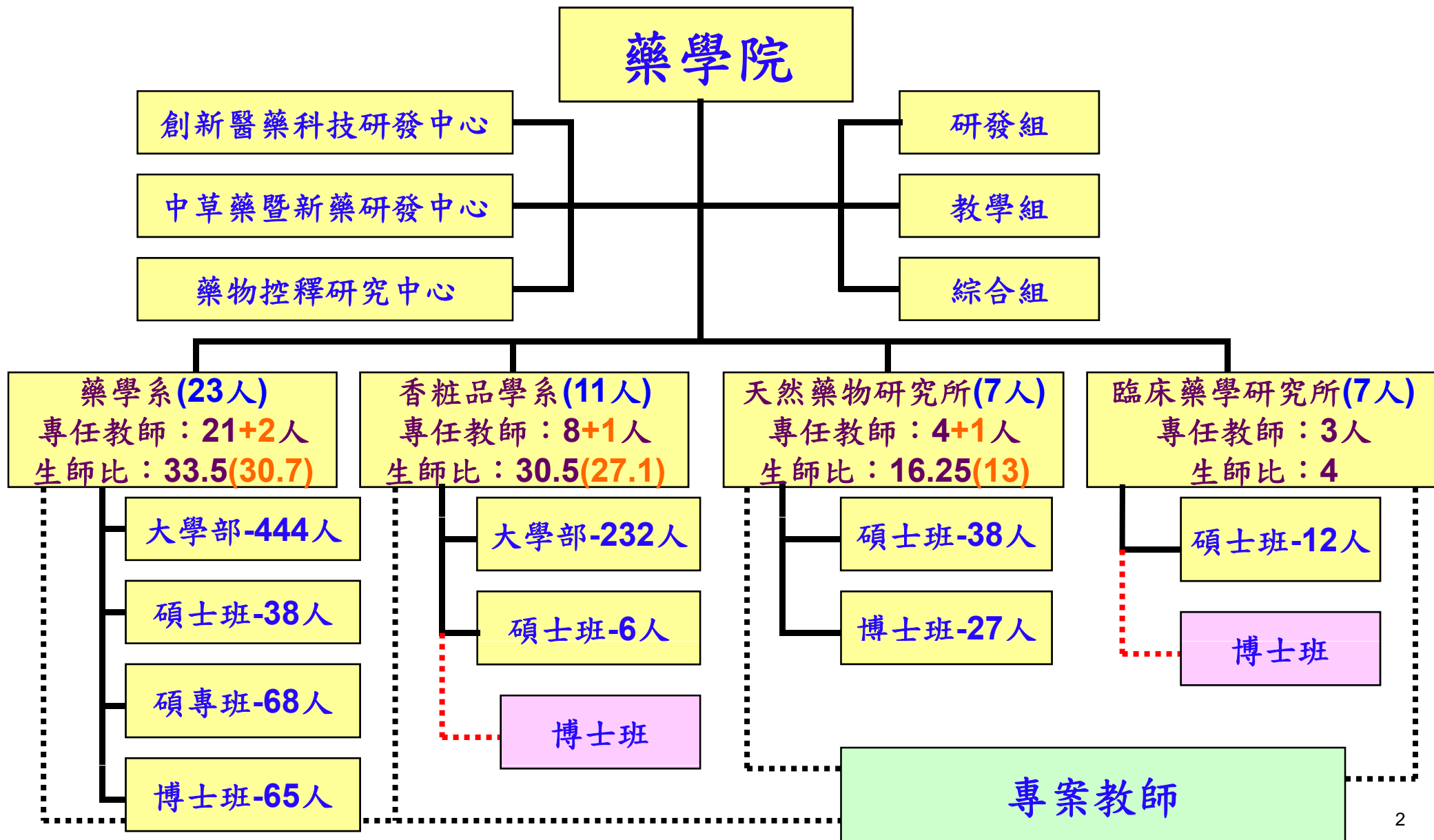


高雄醫學大學
天然藥物研究所評鑑

簡 報

張芳榮 教授/所長

藥學院組織架構



評鑑項目一

目標、特色與自我改善

宗旨

培養一流天然藥物與生物科技研發人才

Culture the best personnel in natural products research and biotechnology

增進天然藥物藥事服務專業品質與能力

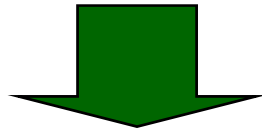
Increase the quality and ability in pharmaceutical service profession related to natural products

追求永恆的學術成就與生技製藥產業領導地位

Pursue eternal academic achievement and leadership in biotech and pharmaceutical industry

目標 (核心能力)

1. 精進專業智能: 培育一流天然藥物生技研發人才
2. 紮實實踐操作: 培育優質學術修養與加強學術倫理
3. 增進自我潛能: 培育傑出之領導與合作能力
4. 探究研究主題: 培育終身學習能力
5. 加強整合研究: 培育跨領域學習能力
6. 鼓勵國際合作: 培育前瞻的國際視野
7. 加深思維實證: 培育獨立思考判斷之能力



本所規劃教育與課程架構之理念

特色

1. 台灣第一個及唯一設有博士班的天然藥物研究所
2. 發表天然藥物化學相關研究論文之質與量居全國之冠
3. 開發基因轉殖植物應用等新型研究
4. 教學研究具國際化
5. 結合生命科學、基礎與臨床醫學之研究

94-96學年度各項入學錄取率、報到率及註冊率(一)

碩士班

| 學年度 | 甄試入學 | | | | | | | | | | 考試入學 | | | | | | | | | | | | 註冊情形 | | | |
|-----|------|----|------|----|------|----|-------|------|----|-------|------|----|----|------|----|----|------|----|----|-------|------|----|------|-------|------|-----|
| | 招生名額 | 小計 | 報名人數 | 小計 | 錄取人數 | 小計 | 錄取率 % | 報到人數 | 小計 | 報到率 % | 招生名額 | | 小計 | 報名人數 | | 小計 | 錄取人數 | | 小計 | 錄取率 % | 報到人數 | | 小計 | 報到率 % | 註冊人數 | 註冊率 |
| | | | | | | | | | | | 一般 | 在職 | | 一般 | 在職 | | 一般 | 在職 | | | 一般 | 在職 | | | | |
| 94 | 8 | 8 | 22 | 22 | 8 | 8 | 36.36 | 5 | 5 | 100 | 14 | 1 | 15 | 21 | 1 | 22 | 11 | 1 | 12 | 54.55 | 9 | 1 | 10 | 83.33 | 15 | 75 |
| 95 | 8 | 8 | 32 | 32 | 8 | 8 | 25.00 | 7 | 7 | 87.50 | 13 | 0 | 13 | 32 | 0 | 32 | 13 | 0 | 13 | 40.63 | 13 | 0 | 13 | 100 | 19 | 95 |
| 96 | 8 | 8 | 38 | 38 | 8 | 8 | 21.05 | 8 | 8 | 100 | 12 | 0 | 12 | 48 | 0 | 48 | 12 | 0 | 12 | 25.00 | 12 | 0 | 12 | 100 | 20 | 100 |

94-96學年度各項入學錄取率、報到率及註冊率(二)

博士班

| 學年度 | 甄試入學 | | | | | | | | | | 考試入學 | | | | | | | | | | 註冊情形 | | | | | |
|-----|------|----|------|----|------|-----|------|------|-----|------|------|----|----|------|----|----|------|----|-------|-------|------|----|-----|------|------|-----|
| | 招生名額 | 小計 | 報名人數 | 小計 | 錄取人數 | 小計 | 錄取率% | 報到人數 | 小計 | 報到率% | 招生名額 | | 小計 | 報名人數 | | 小計 | 錄取人數 | | 小計 | 錄取率% | 報到人數 | | 小計 | 報到率% | 註冊人數 | 註冊率 |
| | | | | | | | | | | | 一般 | 在職 | | 一般 | 在職 | | 一般 | 在職 | | | 一般 | 在職 | | | | |
| 94 | 2 | 2 | 5 | 5 | 2 | 2 | 40 | 2 | 2 | 100 | 3 | 0 | 3 | 4 | 0 | 4 | 3 | 0 | 3 | 75.00 | 3 | 0 | 3 | 100 | 4 | 80 |
| 95 | 2 | 2 | 1 | 1 | 1 | 100 | 1 | 1 | 100 | 4 | 0 | 4 | 7 | 0 | 7 | 4 | 0 | 4 | 57.14 | 4 | 0 | 4 | 100 | 5 | 100 | |
| 96 | 2 | 2 | 5 | 5 | 2 | 2 | 40 | 2 | 2 | 100 | 3 | 0 | 3 | 6 | 0 | 6 | 3 | 0 | 3 | 50.00 | 3 | 0 | 3 | 100 | 5 | 100 |

自我評鑑之組織與運作

96年1月5日：成立自我評鑑委員會

- A. 目標、特色與自我改善：吳志中 教授
- B. 課程設計與教師教學：顏銘宏 副教授
- C. 學生學習與專業表現：蔡烟力 教授
- D. 研究與專業表現：陳益昇 教授
- E. 畢業生表現：謝珮文 助理教授（王惠君 助理教授）

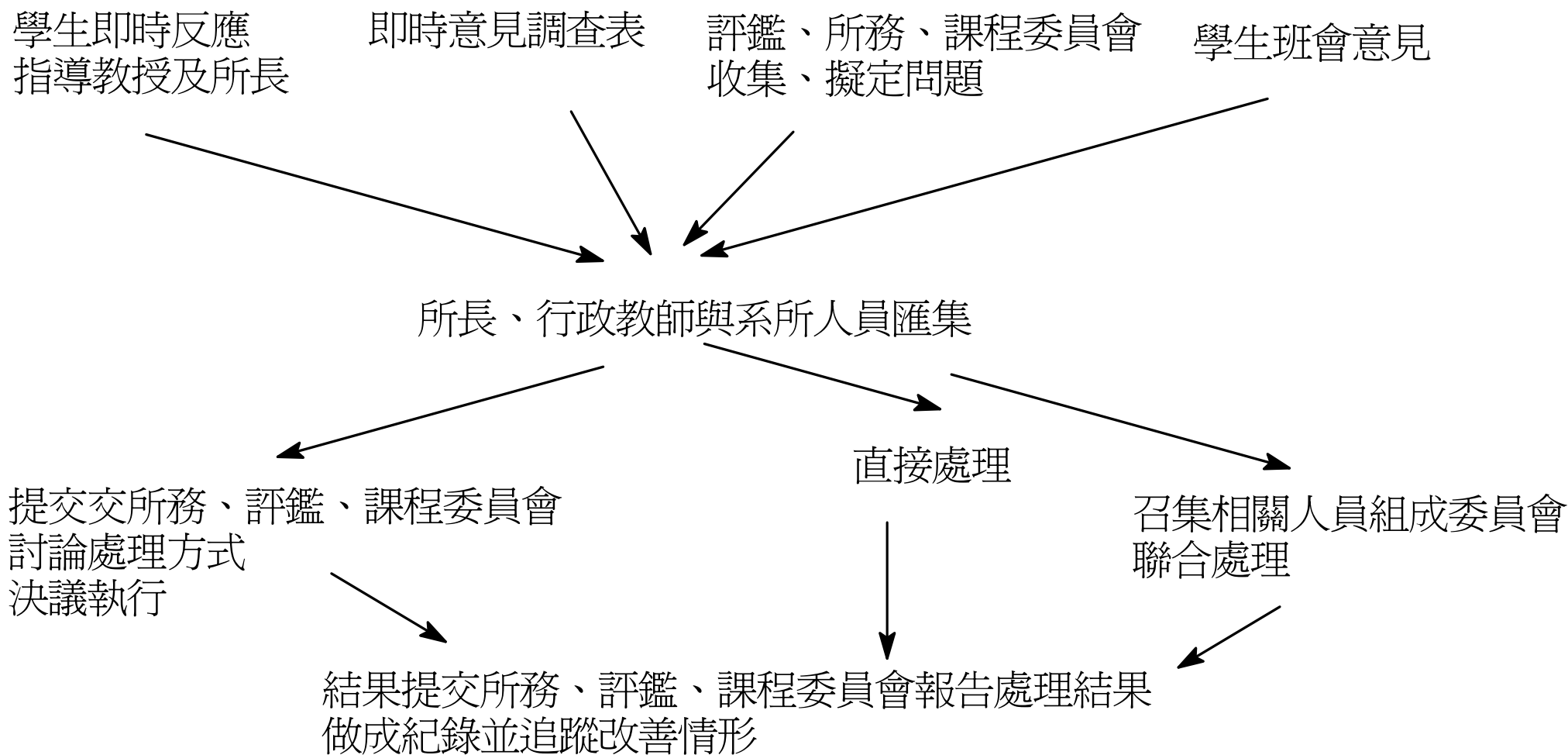
96年5月9日：第一次預評

台灣大學 張明富 教授、 台北醫學大學 王惠珀 教授、
本校 曾誠齊 教授

97年5月22日：第二次預評

台北醫學大學 王惠珀 教授、 台北醫學大學 徐鳳麟 教授、
本校 曾誠齊 教授

自我改善之機制與成效



問題困難與改善策略（含預評意見回覆）

| | 問題 | 改善策略 | 執行進度 |
|---|----------|--|---|
| 1 | 研究室空間規畫 | 因應新聘教師及整體所務規畫 | 除協調規畫陳益昇教授植物標本櫃更新及至六樓展示，七樓733教室空間規畫中預計97年12月31日前完成改善 |
| 2 | 貴重儀器設備擴充 | 96年校方已經購入購買600MHz NMR等高階儀器，97年更獲得教育部頂尖環境醫學中心補助，添購LCMSMS、ICPMS等眾多貴重儀器 | 已經採購使用（例如NMR機器，本校有600MHz 一台、400MHz兩台、200MHz兩台）。12月份本所在頂尖環境醫學中心補助下，新購入GCMS一台，充分反應需求，校方更購入LCMSMS兩台、ICPMS一台，建構世界級毒理實驗室 |

問題困難與改善策略（含預評意見回覆） II

| | 問題 | 改善策略 | 執行進度 |
|---|-----------|-----------------|--|
| 3 | 設定標竿系所目標 | 尋找標竿系所，並設定努力之目標 | 本所教師之個人學術表現與日本京都大學、富山醫科藥科大學之相關教授表現相較並不遜色，惟能需加強建立 translational 研究與產業合作方面發展，目前設定標竿系所為日本富山大學 和漢醫藥學總合研究所 http://www.ccr.u-toyama.ac.jp/seeds/na.html |
| 4 | 加強天然物安全教育 | 加強課程設計，邀請專家演講 | 除於天然藥物生物科技與藥效評估、儀器分析加強中草藥安全之教育，與評估檢測技術之外，將透過教學卓越計畫主軸六，邀請中草藥物安全專家蒞校演講，例如 WHO TCM 部門 薛長利教授（澳洲 RMIT 大學） |

評鑑項目二

課程設計與教師教學

天然藥物研究所核心能力指標

教育目標

培養一流天然藥物與生物科技研發人才

增進天然藥物藥事服務專業品質與能力

追求永恆的學術成就與生技製藥產業領導地位

1. 精進專業智能

2. 紮實實踐操作

3. 增進自我潛能

4. 探究研究主題

5. 加強整合研究

6. 加強國際合作

7. 加深思維實證

專業課程
核心課程：
天然藥物、有機化學、生物科技、儀器分析等相關課程

論文研究實做及寫作

Seminar
(英語報告)

Global Pharmacy

教育部尖端人才培育計畫、教育部教學卓越計畫 課程 (含藥廠參觀、職場體驗)

評量方法：

1. 學科/實做評量
2. 論文發表
3. 教學評量

成果評量與結果分析：
學生面
教師面
課程面
資源面
系所評鑑中以
量化形式呈現

回饋

會議討論及擬定
改善措施
三級三審
課程委員會

執行持續改善計畫

國際化教學與交流之績效 |

1. 舉辦國際研討會，促進國際交流互訪
師生積極出國參加國際會議
每年一位博士生赴美國北卡羅來納大學研習
2. 近五年有兩位教師共計三度赴美、日進修；一位教師赴中研院進行暑期短期研究
3. 近五年每年有一至兩位外國籍博士後研究員，參與本所教師國家型生技製藥研究計畫，增進國際學術交流

國際化教學與交流之績效 II

4. 加入國際醫學生 (ISFMA、SCORE) 與藥學生交換計畫：
 - ☆ 近年來有十餘位外國籍學生至本所進行短期研修，
共同完成多項著作
 - ☆ 瑞典 Uppsala University 每年假本所舉辦Global
Pharmacy Course，迄今舉辦兩屆計25名學生參與，
為兩校認證之學分
5. 研究生Seminar 及畢業成果發表以英文進行。另開設之
「分離技術特論」課程，以英語授課



問題困難與改善策略（含預評意見回覆）

| | 問題 | 改善策略 | 執行進度 |
|---|--|-------------------|--|
| 1 | 為積極結合天然藥物與分子生物、神經醫學、病毒學、蛋白體、基因體以及生物資訊學與動物模式等研究，延攬相關之師資 | 增聘或合聘相關師資，提昇教學與研究 | <ol style="list-style-type: none"> 1. 新聘一位助理教授王惠君博士（分子生物與分子流行病學專長，原國防醫學院兼任助理教授） 2. 藥理學科 羅怡卿 副教授：高醫博士、藥理專長之外，甫從美國NIH進修一年後歸國，研究神經老化與發炎相關專長 3. 生物醫學暨環境生物學系張學偉 助理教授：清華大學博士，曾於Johns Hopkins 大學擔任博士後研究員，專長為基因多型性, 基因體學, 癌症遺傳, 生物資訊學 4. 生物科技系 李景欽：國防醫博士、國衛院博士後研究、病毒學、分子生物學 5. 結合本校附設醫院中醫部專任師資，結合研發與臨床將是未來之趨勢 6. 積極爭取產業界菁英合作授課、review本所課程、參訪、實習、建教等 7. 目前一位天然藥物與藥物化學專長教師聘任中 |

評鑑項目三

學生學習與學生事務

學生學習與學生事務 I

學生校內獲得獎助學金、工讀情形：

1. 依本校研究生獎助金辦法，全職學生碩士班每月三仟元、博士班每月五仟元
2. 每學期博、碩士班第一名學生受頒獎學金二萬元
3. 97年一位碩士班學生由本所推薦獲得扶輪社獎學金12萬元
4. 每位教師皆有計畫補助研究生兼任研究助理津貼
5. 近三年共有7人次獲得本校清寒獎學金，每名20,000元/月
6. 94學年度起共有5位依本校獎勵入學成績優異、優秀學生甄試直昇博士班與放棄頂尖大學入學資格而就讀本所並獲第一年學雜費全免，每名減免約10萬元學費

學生學習與學生事務 II

學生國際交流成果

三位學生至美國 UNC 進修一年，兩位分別獲得教育部千里馬計畫補助50萬元與學海飛揚獎學金30萬元（後者本校相對補助6萬元）

兩次舉辦 Global Pharmacy Courses

國際多位學生透過國際醫學生及藥學生組織至本所進修

學生通過外語檢定測驗情形

94 -96 年度就學期間通過舊制托福500分以上學生人數 10 人

問題困難與改善策略（含預評意見回覆）

| | 問題 | 改善策略 | 執行進度 |
|---|-------------|---------------------------------|---|
| 1 | 健康環境改善問題 | 研擬改善實驗相關環境安全管理 | 由副校長、總務長、環安中心推動與成立第一教學大樓管理委員會，對空氣品質等持續監控查核，並配合實驗室安全教育改善 |
| 2 | 國際研究合作應可再加強 | 除原有如美國北卡大學等之外，積極聯絡外國相關研究單位，促進合作 | 與日本岡山理科學大學、美國洛克斐洛大學、杜克大學、Mississippi大學、Ohio State University、瑞典Uppsala University，University of Szeged等原有學術或研究交流之學校連絡，以期建立彼此長期合作模式，進而推動國科會國際合作畫，建立教師及學生互訪機制 |

評鑑項目四

研究與專業表現

教師研究與專業表現成果之數量與品質

94-96學年度天然所教師發表期刊，共159篇，其中在SCI共有155篇研究論文發表、而在非SCI期刊也有4篇發表

| 學年度 | 專任教師 | | | | | | 合聘教師 | | | | | | 總計 | |
|-----|------|------|-----|------|------|------|------|------|-----|------|------|------|-----------|----------|
| | 教授 | | 副教授 | | 助理教授 | | 教授 | | 副教授 | | 助理教授 | | SCI | 非SCI |
| | SCI | 非SCI | SCI | 非SCI | SCI | 非SCI | SCI | 非SCI | SCI | 非SCI | SCI | 非SCI | | |
| 94 | 20 | 2 | 2 | 0 | 1 | 0 | 23 | 0 | 0 | 0 | 0 | 0 | 46 | 2 |
| 95 | 20 | 0 | 3 | 0 | 1 | 0 | 23 | 0 | 2 | 0 | 4 | 0 | 53 | 0 |
| 96 | 26 | 0 | - | - | 3 | 0 | 18 | 1 | 2 | 0 | 7 | 1 | 56 | 2 |

76:2

期刊發表計算以無重覆方式計算

79:2

94~96年起本所超過impact factor 4之期刊有 10 篇

- Chin-Chung Wu*, Mei-Ling Chan, Wen-Yih Chen, Fang-Rong Chang, Yang-Chang Wu*, 2005, “Pristimerin induces caspase-dependent apoptosis in MDA-MB-231 cells via direct effects on mitochondria”, *Mol. Cancer Ther.* 4, 1277-1285. (SCI) IP: 5.242
- Donglei Yu, Yojiro Sakurai, Chin-Ho Chen, Fang-Rong Chang, Li Huang, Yoshiki Kashiwada, and Kuo-Hsiung Lee*, 2006, “Anti-AIDS Agents 69. Moronic Acid and Other Triterpene Derivatives as Novel Potent Anti-HIV Agents”, *J. Med. Chem.*, 49, 5462-5469. (SCI) IP: 5.115
- Wei-Ya Wang, Yang-Chang Wu, Chin-Chuang Wu*, 2006, “Prevention of platelet glycoprotein IIb/IIIa activation by 3,4-methylenedioxy-beta-nitrostyrene, a novel tyrosine kinase inhibitor.”, *Molecular Pharmacology*, 70,1380-1389(SCI) IP: 4.612
- Ya-Ling Hsu, Po-Lin Kuo, Liang-Tzung Lin, Chun-Ching Lin*, 2005, Asiatic acid, a triterpene, induces apoptosis and cell cycle arrest through activation of extracellular signal-regulated kinase and p38 mitogen-activated protein kinase pathways in human breast cancer cells. *The J. of Pharmacology & Experimental Therapeutics*, 313(1): 333-344 (SCI) IP: 4.335
- Ya-Ling Hsu, Chien-Yu Cho, Po-Lin Kuo, Yu-Ting Huang, Chun-Ching Lin*. 2006, Plumbagin induces apoptosis and cell cycle arrest in A549 cells through p53 accumulation via JNK-mediated phosphorylation at Serine 15 *in vitro and in vivo*. *The J. of Pharmacology & Experimental Therapeutics*, 318(2): 484-494 (SCI) IP: 4.335
- Chang HW, Yang CH, Chang PL, Cheng YH, Chuang LY*, 2006, “SNP-RFLPing: restriction enzyme mining for SNPs in genomes.” *BMC GENOMICS*, 7: 730 (SCI) IP: 4.029

- **An-Shen Lin, Kyoko Nakagawa-Goto, Fang-Rong Chang, Donglei Yu, Susan L. Morris-Natschke, Chin-Chung Wu, Shu-Li Chen, Yang-Chang Wu,* Kuo-Hsiung Lee*, 2007, “First Total Synthesis of Protoapigenone and its Analogs as Potent Cytotoxic Agents” *J. Med. Chem.*, 50, 3921-3927. (SCI) IP: 4.926**
- **Hue-Chiu Chang, Fang-Rong Chang, Yu-Chiu Wu, Mei-Ren Pan, Wen-Chun Hung, and Yang-Chang Wu*, 2007, “A Bioactive Withanolide Tubocapsanolide A Inhibits Proliferation of Human Lung Cancer Cells via Repressing Skp2 Expression.” *Mol. Cancer Ther.*, 6, 1572-1578. (SCI) IP: 5.242**
- **Po-Lin Kuo, Cho CY, Ya-Ling Hsu, Liang-Tzung Lin, Chun-Ching Lin * 2006, “Putranjivain A from *Euphorbia jolkini* inhibits proliferation of human breast adenocarcinoma MCF-7 cells via blocking cell cycle progression and inducing apoptosis .”, *TOXICOLOGY AND APPLIED PHARMACOLOGY* , 213, 37-45 (SCI) IP: 4.722**
- **Yu-Liang Yang, Chun-Ping Lu, Mao-Yen Chen, Kuei-Yu Chen, Yang-Chang Wu, and Shih-Hsiung Wu,* 2007,” Cytotoxic Polyketides Containing Tetramic Acid Moieties Isolated from the Fungus *Myceliophthora Thermophila*: Elucidation of the Relationship between Cytotoxicity and Stereoconfiguration” *Chem. Eur. J.* , 13: 6985-6991 (SCI) IP: 5.015**
- **Wen-Ying Chen, Fang-Rong Chang, Zih-You Huang, Jyun-Hong Chen, Yang-Chang Wu,* Chin-Chung Wu*, 2008, “Tubocapsenolide A, a novel withanolide, inhibits proliferation and induces apoptosis in MDA-MB-231 cells by thiol oxidation of heat shock proteins.” *Journal Biological Chemistry*, in press. (SCI) IP: 6.8**

2005-2007 共發表 155 篇 SCI 論文 於領域排名 > 80 篇於該領域 前 30%

教師RPI彙整表(一)

專任教師

| 年/所、院 | | 教授 | | 副教授 | | 助理教授 | |
|--------------------------------|-----|----|--------|-----|--------|------|--------|
| | | 人數 | RPI平均值 | 人數 | RPI平均值 | 人數 | RPI平均值 |
| 2001 2006 (95.8.7) | 天然所 | 2 | 116.73 | 1 | 79.97 | 1 | 100 |
| | 藥學院 | 17 | 75.74 | 5 | 29.03 | 7 | 51.58 |
| 2002 2007 (96.1.30) | 天然所 | 2 | 98.00 | 1 | 78.80 | 1 | 86.80 |
| | 藥學院 | 18 | 73.34 | 5 | 33.95 | 8 | 43.31 |
| 2003 2008 (97.1.30) | 天然所 | 3 | 94.44 | - | - | 1 | 93.33 |
| | 藥學院 | 19 | 72.94 | 5 | 29.94 | 12 | 52.58 |

教師RPI彙整表(二)

合聘教師

| 年/所、院 | | 教授 | | 副教授 | | 助理教授 | |
|--------------------------------|-----|----|--------|-----|--------|------|--------|
| | | 人數 | RPI平均值 | 人數 | RPI平均值 | 人數 | RPI平均值 |
| 2001 2006 (95.8.7) | 天然所 | 3 | 87.05 | 1 | 21.60 | - | - |
| | 藥學院 | 17 | 75.74 | 5 | 29.03 | 7 | 51.58 |
| 2002 2007 (96.1.30) | 天然所 | 3 | 81.03 | 2 | 37.00 | 1 | 108.77 |
| | 藥學院 | 18 | 73.34 | 5 | 33.95 | 8 | 43.31 |
| 2003 2008 (97.1.30) | 天然所 | 3 | 80.71 | 2 | 52.70 | 2 | 69.65 |
| | 藥學院 | 19 | 72.94 | 5 | 29.94 | 12 | 52.58 |

師生參與國內和國際學術或創新活動情形

| 學年度 | 教師受邀演講 | 邀請國內外學者演講 | 教師參與研討會並發表 | 研究生參與期刊發表者 | | 研究生參與研討會發表者 |
|-----|--------|-----------|------------|------------|----|-------------|
| | | | | SCI | 其他 | |
| 94 | 11 | 1 | 13 | 28 | 0 | 43 |
| 95 | 13 | 14 | 36 | 30 | 0 | 80 |
| 96 | 10 | 9 | 16 | 38 | 0 | 37 |

擔任國內外期刊編審委員

至少三位教授於七項國內、外期刊擔任編輯

至少三位教授於十項期刊擔任論文審查

近三年本所學生於學會發表共160人次、116篇論文(附錄 102-115頁)

94-95年度學生曾於各學會中7度獲獎(附錄 27頁)

教師申請和獲得研究計畫獎(補)助情形 系所產、官、學、研合作之成效 I

專任教師計畫

| 學年度 | 執行期間 | 教師人數 | 國科會學術研究計畫 | | 非國科會學術研究計畫 | | 研究計畫總合 | |
|-----------|---------------------|------|-----------|---------------------|------------|---------------------|-----------|---------------------|
| | | | 總件數 | 總金額 | 總件數 | 總金額 | 總件數 | 總金額 |
| 94 | 94.08 95.07 | 4 | 7 | \$7,828,000 | 7 | \$5,200,000 | 14 | \$13,028,000 |
| 95 | 95.08 96.07 | 4 | 9 | \$8,558,000 | 9 | \$4,936,100 | 18 | \$13,494,100 |
| 96 | 96.08 97.07 | 4 | 5 | \$8,722,000 | 2 | \$2,300,000 | 7 | \$11,022,000 |
| 共計 | | | 21 | \$25,108,000 | 18 | \$12,436,100 | 39 | \$37,544,000 |

教師申請和獲得研究計畫獎(補)助情形 系所產、官、學、研合作之成效 II

合聘教師計畫

| 學年度 | 執行期間 | 教師人數 | 國科會學術研究計畫 | | 非國科會學術研究計畫 | | 研究計畫總合 | |
|-----------|---------------------|------|-----------|---------------------|------------|---------------------|-----------|---------------------|
| | | | 總件數 | 總金額 | 總件數 | 總金額 | 總件數 | 總金額 |
| 94 | 94.08 95.07 | 4 | 13 | \$16,226,300 | 5 | \$3,017,000 | 18 | \$19,243,300 |
| 95 | 95.08 96.07 | 6 | 11 | \$7,467,123 | 10 | \$5,168,000 | 21 | \$12,635,123 |
| 96 | 96.08 97.07 | 7 | 13 | \$15,315,424 | 4 | \$2,920,000 | 17 | \$18,235,424 |
| 共計 | | | 37 | \$39,008,847 | 19 | \$11,105,000 | 56 | \$50,113,847 |

外籍博士後研究員一覽表

| 姓名 | 學習期間 (年/月/日) | 國籍 | 研習題目 | 主持人 |
|--------------------------|-----------------|------|---|-----|
| Mohamed H. Abd-ElrazK | 91/10-93/08 | 埃及 | 國科會「番荔枝科植物化學成分與其生物活性研究」 | 吳永昌 |
| | 94/08-95/07 | 埃及 | 國科會「天然資源中新先導藥物之探索(II~IV)-台灣產植物抗癌活性成分之研究(III)(子計畫四)」 | 陳益昇 |
| Roy Michael Chandro | 93/01-93/12 | 孟加拉 | 國科會「天然資源中新先導藥物之探索(I)-台灣山菊與馬利筋抗癌活性成分之研究」 | 吳永昌 |
| Issa Hamad. Hassan | 94/01-95/07 | 坦薩尼亞 | 國科會「天然資源中新先導藥物之探索(II-IV)-台灣產抗癌、抗氧化、抗病毒、心血管活性植物之開發」 | 吳永昌 |
| Luebken Tilo | 95/08-迄今 | 德國 | 國科會「天然資源中新先導藥物之探索(II-IV)-台灣產抗癌、抗氧化、抗病毒、心血管活性植物之開發(IV)與抗癌先導藥物WYC01及WYC02之研發(子計畫五)」NSC 95-2323-B-037-002- | 吳永昌 |

目前一位來自匈牙利 **University of Szeged, Dr. Attila Hunyadi**

產官學研與整合計畫

1. 吳永昌教授、張芳榮所長、陳益昇教授與蔡烟力教授: 第一期與第二期生技製藥國家型大型整合計畫之主持人或共同主持人
2. 吳永昌研發長與張芳榮所長: WYC-01與WYC-02等藥物，除獲得與正在申請多項國內外專利、相關論文發表或正發表中之外，現也獲得第三期生技製藥國家型大型整合計畫
3. 吳永昌研發長: 目前執行國科會生物處整合型計畫兩年計畫（婦科癌症）第二年計畫，並獲得今年八月份開始之新年度國科會整合計畫（C型肝炎）
4. 張芳榮所長、吳永昌研發長與化學系陳義龍教授、曾誠齊教授、吳明忠教授等：2006年12月份起，獲得國家型南區藥物化學合成中心大型計畫
5. 林俊清教授：柴胡相關研究榮獲農業生物科技國家型計畫等

專業之社會需求契合度、貢獻與服務績效

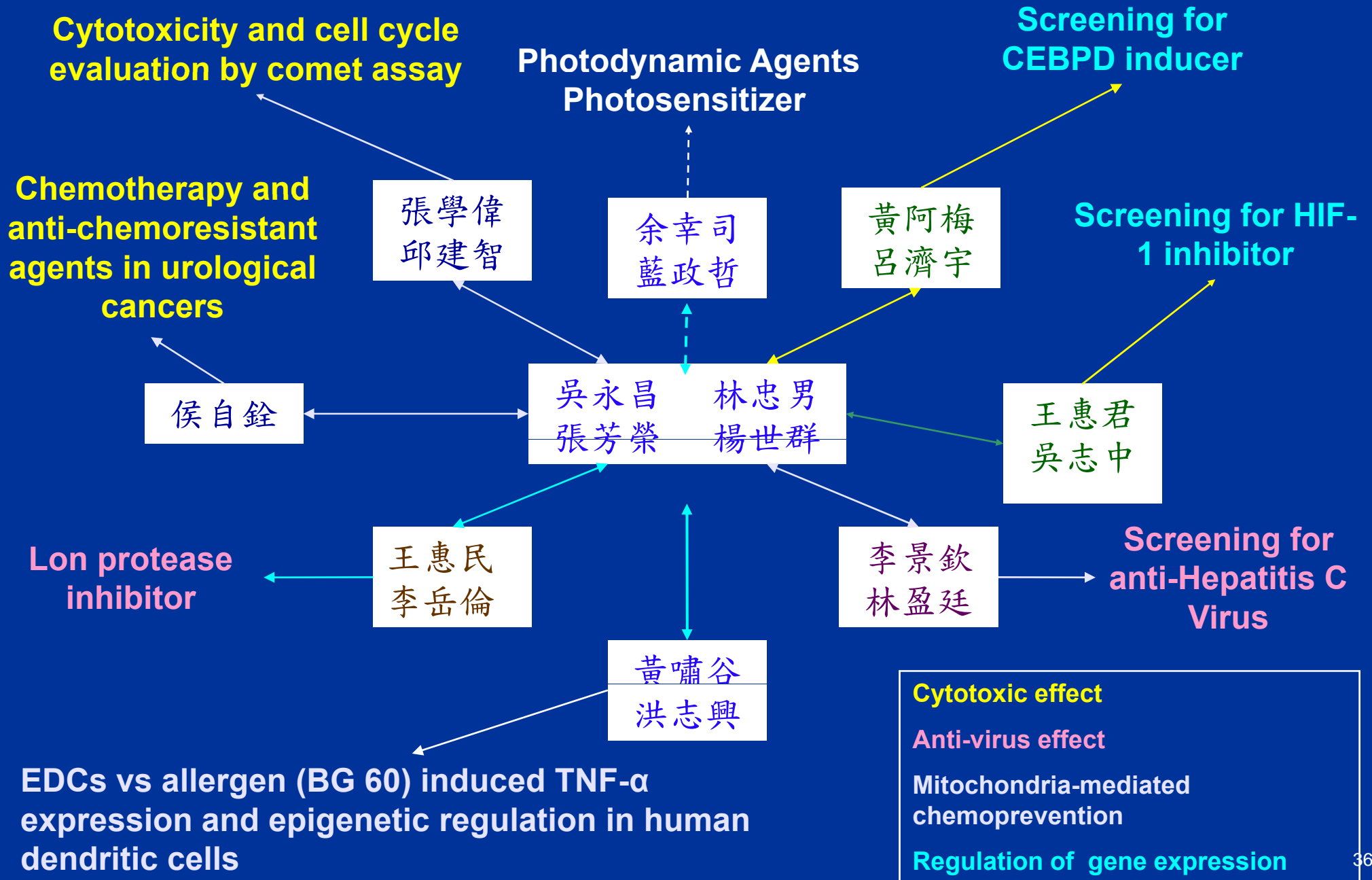
1. 學術專長結合國家發展中草藥生技產業需求
2. 教師專長結合產業需求，目前有多項產業合作開發案於本所進行中
3. 本所教師除對學術研究投入大量心力之外，也積極走入人群服務社會，對於社會之貢獻可由個人資歷，顯露無遺 附錄 P127-129
4. 接受來自於民間或公眾之各項請求，解答關於中草藥或民間藥使用之問題，釐清台灣民眾使用中草藥相關知識
5. 導正國際上對部分中草藥使用之疑慮

賀！

吳永昌教授 榮獲 96王民寧先生傑出貢獻獎！

問題困難與改善策略（含預評意見回覆）

| 問題 | 改善策略 | 執行進度 |
|---------------------------------|---|--|
| 師資 | 如前所述 | 進度如前所述 |
| 努力發表高 impact factor 之期刊，並增加產業合作 | 加強整合分生、藥理、藥物化學、基礎及臨床醫學領域之合作研究，鼓勵教師發表高點數SCI或SSCI級期刊之論文，提升論文品質。結合南部在地產業發展產學計畫 | <p>發展天然藥物結合其他領域或創新研究，並積極與分生、藥理、藥物化學、基礎及臨床醫學領域相關研究人才或學者進行跨領域研究(例如結合校方環境醫學中心與生命藥學領域之開展)，以提升研究的層次與能量</p> <p>加強與瑞典Uppsala University交流合作，目前有兩項藥物化學活性模擬預測之主題正進行中</p> <p>目前與莊松榮、金屬中心、杏輝、港香蘭、台糖、慧穎等公司進行產學合作</p> |



評鑑項目五

畢業生表現

畢業生專業能力符合系所教育目標程度

1. 畢業生取得學位時均已修畢天然物研究相關學分，並需完成天然物相關研究論文
2. 對學生課業及研究工作的要求極為嚴格，例如本所博士班畢業生至少必須發表SCI論文Impact Factor總數達5（或整體要求更高，依研究室而有所不同），且大部分畢業生的表現甚至超越上述要求
3. 通過英文檢定考試後才能畢業

經過專業訓練，學生能具備天然藥物相關知識與研究技能，達成專業教育目標



本校碩士班第七屆、博士班第一屆 郭柏麟 校友
榮獲吳大猷先生紀念獎 年輕研究學者獎！

畢業生在升學與就業表現(一)

歷屆碩士班畢業生生涯發展現況統計表(83.08-迄今)

| 項 目 | | 性別 | | 合 計 |
|--------|-------------|----|----|-----|
| | | 男 | 女 | |
| 已畢業人數 | | 71 | 83 | 154 |
| 就業中 | 從事與本系所相關的職業 | 42 | 58 | 100 |
| | 從事與本系所無關的職業 | 1 | 15 | 16 |
| 非就業中 | 升學(含國內、外) | 14 | 8 | 22 |
| | 待業中 | 1 | 0 | 1 |
| | 其他(兵役、死亡) | 8 | 1 | 9 |
| 無法掌握行蹤 | | 6 | 0 | 6 |

畢業生在升學與就業表現(二)

歷屆博士班畢業生生涯發展現況統計表(90.7-迄今)

| 項 目 | | 性別 | | 合 計 |
|--------|-------------|----|---|-----|
| | | 男 | 女 | |
| 已畢業人數 | | 3 | 7 | 10 |
| 就業中 | 從事與本系所相關的職業 | 3 | 7 | 10 |
| | 從事與本系所無關的職業 | 0 | 0 | 0 |
| 非就業中 | 升學(含國內、外) | 0 | 0 | 0 |
| | 待業中 | 0 | 0 | 0 |
| | 其他 | 0 | 0 | 0 |
| 無法掌握行蹤 | | 0 | 0 | 0 |

94-96學年度 碩士班畢業校友生涯發展現況統計表

| 項 目 | | 性別 | | | | | | 合 計 | | |
|------------------|-------------|----------|-----------|----------|-----------|-----------|----------|-----------|-----------|-----------|
| | | 94 | | 95 | | 96 | | 94 | 95 | 96 |
| | | 男 | 女 | 男 | 女 | 男 | 女 | | | |
| 應屆畢業人數 | | 7 | 10 | 4 | 10 | 13 | 5 | 17 | 14 | 18 |
| 就 業 中 | 從事與本系所相關的職業 | 2 | 9 | 0 | 8 | 1 | 1 | 11 | 8 | 2 |
| | 從事與本系所無關的職業 | 0 | 0 | 0 | 0 | 0 | 0 | 0 | 0 | 0 |
| 非 就 業 中 | 升學(含國內、外) | 3 | 1 | 1 | 1 | 3 | 2 | 4 | 2 | 5 |
| | 待業中 | 1 | 0 | 3# | 0 | 9* | 0 | 1 | 3# | 9* |
| | 其他(兵役) | 1 | × | 0 | × | 2 | × | 1 | 0 | 2 |
| 無法掌握行蹤 | | 0 | 0 | 0 | 1 | 0 | 0 | 0 | 1 | 0 |
| 已取得專業證照 | | 4 | 6 | 2 | 4 | 3 | 0 | 10 | 6 | 3 |

* 統計時，學生剛畢業，尚未找工作

統計時，部分男校友剛當完兵，尚未找到工作

94-96學年度博士班畢業校友生涯發展現況統計表

| 項 目 | | 性別 | | | | | | 合 計 | | |
|------------------|-------------|----------|----------|----------|----------|----------|----------|----------|----------|----------|
| | | 94 | | 95 | | 96 | | 94 | 95 | 96 |
| | | 男 | 女 | 男 | 女 | 男 | 女 | | | |
| 應屆畢業人數 | | 0 | 2 | 2 | 2 | 0 | 3 | 2 | 4 | 3 |
| 就 業 中 | 從事與本系所相關的職業 | 0 | 2 | 2 | 2 | 0 | 3 | 2 | 4 | 3 |
| | 從事與本系所無關的職業 | 0 | 0 | 0 | 0 | 0 | 0 | 0 | 0 | 0 |
| 非 就 業 中 | 升學(含國內、外) | 0 | 0 | 0 | 0 | 0 | 0 | 0 | 0 | 0 |
| | 待業中 | 0 | 0 | 0 | 0 | 0 | 0 | 0 | 0 | 0 |
| | 其他(兵役) | 0 | × | 0 | × | 0 | × | 0 | 0 | 0 |
| 無法掌握行蹤 | | 0 | 0 | 0 | 0 | 0 | 0 | 0 | 0 | 0 |

畢業生特色

- 樸實認真，深受各界喜愛。
- 專業能力強，獲得相關醫藥證照人數比例高。
- 就業率高，且所從事之工作與所學相關性強。
- 國際交流機會多，國際觀及競爭力強。
- 在校注重公開報告的訓練，表達能力強。

問題困難與改善策略（含預評意見回覆）I

| | 問題 | 改善策略 | 執行進度 |
|---|--|---|--|
| 1 | 94年起要求研究生畢業前能夠留下較長久之資訊，並能與所內保持聯繫，然而較早期畢業之學生仍需克服追蹤之問題 | 積極保持與畢業生的聯絡，瞭解其近況；若有需要，則提供必要資訊及協助。建議校方保留畢業生於高醫之e-mail地址，以便透過此信箱聯絡交流 | 持續追蹤校友動態資訊聯繫，目前透過指導教師之幫助，已經建立大部分資訊，尤其是手機及e-mail 聯絡系統 |
| 2 | 雇主滿意度等意見調查尚未完備 | <p>與畢業生之聘僱單位聯繫，瞭解畢業生的工作表現狀況與雇主滿意度，作為日後作為教學、研究、服務、生涯輔導規劃的重要依據。</p> <p>目前請專人以信件以及電話訪問方式與畢業生之聘僱單位聯繫，填寫評估表格，紀錄訪查之時間、地點與人物，並紀錄訪問之內容。</p> | 目前由助理陳芊岑小姐專人聯繫，所有信件與通聯皆留下記錄 |

問題困難與改善策略（含預評意見回覆） II

| | 問題 | 改善策略 | 執行進度 |
|---|----------------|---|---|
| 3 | 建立天然藥物研究所BBS版面 | 建立本所熱帶魚BBS版面，讓學生可以有更多管道，並在畢業後隨時可以回網上看，聯繫感情 | 96年底由學生自主成立，運作迄今 |
| 4 | 所友會組織成立 | 原加入藥學院校友聯誼會組織多年，並有完備之系統，本所已結合進入該系統，凝聚向心力因應教育部卓越計畫，成立所友會 | 於97年5月31日所友大會正式成立，除通過組織章程之外，並選出大仁科技大學陳日榮教授為第一任會長，榮獲吳大猷先生獎的郭柏麟校友擔任副會長，已經參加數次校、院方舉辦之活動，積極整合校友力量 |

Thanks for your attention

